



**HİTİT**

**ÜNİVERSİTESİ**

**2007 YILI  
FAALİYET  
RAPORU**

## İÇİNDEKİLER

ÜST YÖNETİCİ SUNUŞU.....	1
I- GENEL BİLGİLER.....	2
A- Misyon ve Vizyon.....	2
B- Yetki, Görev ve Sorumluluklar.....	2
C- İdareye İlişkin Bilgiler.....	6
1- Fiziksel Yapı.....	6
2- Örgüt Yapısı.....	9
3- Bilgi ve Teknolojik Kaynaklar .....	10
4- İnsan Kaynakları .....	11
5- Sunulan Hizmetler .....	13
6- Yönetim ve İç Kontrol Sistemi .....	15
II- AMAÇ ve HEDEFLER .....	15
A- İdarenin Amaç ve Hedefleri .....	15
III- FAALİYETLERE İLİŞKİN BİLGİ VE DEĞERLENDİRMELER .....	16
A- Mali Bilgiler .....	16
1- Bütçe Uygulama Sonuçları .....	16
2- Temel Mali Tablolara İlişkin Açıklamalar .....	18
3- Mali Denetim Sonuçları .....	24
B- Performans Bilgileri .....	24
1- Faaliyet ve Proje Bilgileri .....	25
IV- KURUMSAL KABİLİYET ve KAPASİTENİN DEĞERLENDİRİLMESİ .....	27
A- Üstünlükler .....	27
B- Zayıflıklar .....	27
C- Değerlendirme .....	27
V- ÖNERİ VE TEDBİRLER .....	27
SONUÇ .....	29
VI. EKLER	
Ek-1: Üst Yöneticinin İç Kontrol Güvence Beyanı .....	30
Ek-2: Mali Hizmetler Birim Yöneticisinin Beyanı .....	31

# SUNUŞ



Üniversitemiz, 01.03.2006 kabul tarihli ve 17.03.2006 tarihinde resmi gazetede yayınlanan 5467 sayılı Yükseköğretim Kurumları Teşkilatı Kanunu, Yükseköğretim Kanunu, Kamu Mali Yönetimi Ve Kontrol Kanunu, Telsiz Kanunu İle 78 Ve 190 Sayılı Kanun Hükmünde Kararnelerde Değişiklik Yapılması Hakkında Kanundaki ek madde 66' da belirtildiği şekilde Gazi Üniversitesi'ne bağlı Fakülte, Yüksekokul ve Meslek Yüksekokullarını bünyesine toplayarak, kurulmuştur.

Üniversitemizde 2006 yılı itibariyle Çorum'da bulunan İktisadi ve İdari Bilimler Fakültesi, Mühendislik Fakültesi, Fen Edebiyat Fakültesi, İlahiyat Fakültesi, Sağlık Yüksekokulu, Meslek Yüksekokulu, Sungurlu Meslek Yüksekokulu ve Osmancık Meslek Yüksekokulu bağlı buldukları Gazi Üniversitesinden ayrılmışlardır. Ancak faaliyetler 1 Kasım 2006 tarihine kadar Gazi Üniversitesi bünyesinde gerçekleştirilmiş olup, bu tarihten sonra bütçesi de Gazi Üniversitesi'nden ayrılarak, kendi adı altında yürütülmüştür.

10.12.2003 tarih 5018 sayılı “ Kamu Mali Yönetimi ve Kontrol Kanunu” ile, kamu kurum ve kuruluşlarına getirilen stratejik planlama felsefesi ve buna bağlı olarak Performans Esaslı Bütçe uygulaması ile, sınırlı olan kaynakların doğru ve hesap verilebilir şekilde kullanılması amaçlanmaktadır. İdari faaliyet raporları da stratejik plan çerçevesinde belirlenen amaç, hedef ve politikaların ne kadarının gerçekleştirilebildiğini göstermektedir ki, bu da kamu idarelerinin performansının bir göstergesi olma özelliği taşımaktadır. Ancak üniversitemizin yeni kurulmuş olması ve teşkilatlanma çalışmaları devam etmesinden dolayı 2007 yılında stratejik planı hazırlanamamıştır.

Hedefimiz kurumsal performansımızı, üstlendiğimiz misyon ve sorumluluklara yakışır şekilde her geçen yıl daha üst seviyelere çıkarmaktır.

Üniversitemizde bilgili, özgüvene sahip, çalışkan, çağdaş, araştırmacı bilim adamları kadrosu ile bilgi birikimi ve kendine güveni yüksek, yaratıcı, sosyal yönü güçlü, ufku açık, çağdaş öğrenciler yetiştirilmektedir.

Bir üniversite olarak sunduğumuz eğitim-öğretim, araştırma ve toplum hizmetleri şeffaf, paylaşımcı, verimli, güvenilir olmak gibi temel değerlere dayanmaktadır.

Bu raporu yayınlamakla, Bilgi Edinme Hakkında Kanununun 6. maddesi doğrultusunda, Kamu Kurumları Faaliyet Raporlarının bilgi iletişim teknolojileri kullanılarak istenmiş olan kamuoyunun bilgisine sunulması yükümlülüğümüzü yerine getirmekteyiz.

Kamuoyunun bilgilerine saygıyla arz olunur.

Prof. Dr. Serdar KILIÇKAPLAN

Rektör

## - GENEL BİLGİLER -

### TARİHÇE

Cumhuriyetin ilk yıllarında eğitim öğretim faaliyetlerine başlamış olan Gazi Üniversitesi'ne bağlı olarak faaliyet gösteren İktisadi ve İdari Bilimler Fakültesi, Mühendislik Fakültesi, Fen Edebiyat Fakültesi ve İlahiyat Fakültesi olmak üzere 4 fakülte, 1 Sağlık Yüksekokulu, Meslek Yüksekokulu, Sungurlu Meslek Yüksekokulu ve Osmancık Meslek Yüksekokulu olarak da 3 meslek yüksekokulu ile 5 bine yakın öğrenciye eğitim öğretim vermiştir.

2006 yılında Bakanlar Kurulu ve Yüksek Öğretim Kurulu kararıyla yayınlanan 5467 sayılı Yükseköğretim Kurumları Teşkilatı Kanunu, Yükseköğretim Kanunu, Kamu Malî Yönetimi Ve Kontrol Kanunu, Telsiz Kanunu İle 78 Ve 190 Sayılı Kanun Hükmünde Kararnamelerde Değişiklik Yapılması Hakkında Kanundaki ek madde 66 ya göre Çorum'da bulunan fakülte ve yüksekokulların Gazi Üniversitesi'nden ayrılarak Hitit Üniversitesi adıyla yeni bir üniversitenin kurulmasına karar verilmiştir. Üniversitemiz; deneyimli kadrosu, mevcut fiziksel imkânları ve yeni kurulmuş olmanın verdiği heyecan ve coşku ile faaliyetlerine devam etmektedir.

Yakın bir tarihte faaliyetlerine başlayacak olan Tıp Fakültesi, Araştırma Enstitüleri ve Fakültelere bağlı farklı bölümleri ile de büyümesini sürdürmeyi hedeflemektedir.

#### **A. Misyon ve Vizyon**

##### **Misyon**

**Stratejik planı hazırlık aşamasında olduğundan henüz kesinleşmemiştir.**

##### **Vizyon**

**Stratejik planı hazırlık aşamasında olduğundan henüz kesinleşmemiştir.**

#### **B. Yetki, Görev ve Sorumluluklar**

### **YÜKSEKÖĞRETİM KURUMLARI**

Hitit Üniversitesi 5467 sayılı Yükseköğretim Kurumları Teşkilatı Kanunu, Yükseköğretim Kanunu, Kamu Malî Yönetimi Ve Kontrol Kanunu, Telsiz Kanunu İle 78 ve 190 Sayılı Kanun Hükmünde Kararnamelerde Değişiklik Yapılması Hakkında Kanundaki ek madde 66 ya göre kurulmuştur. Üniversitemizin 2547 sayılı Yükseköğretim Kanunu, 2914 sayılı Yükseköğretim Personel Kanunu, 657 sayılı Devlet Memurları Kanunu ve Yükseköğretim

Kurumlarını ilgilendiren diğer kanunlar çerçevesinde yetki görev ve sorumlulukları bulunmaktadır.

## **GÖREVLERİ:**

- Çağdaş uygarlık ve eğitim - öğretim esaslarına dayanan bir düzen içinde, toplumun ihtiyaçları ve kalkınma planları ilke ve hedeflerine uygun eğitim - öğretim, bilimsel araştırma, yayım ve danışmanlık yapmak,
- Kendi ihtisas gücü ve maddi kaynaklarını rasyonel, verimli ve ekonomik şekilde kullanarak, milli eğitim politikası ve kalkınma planları ilke ve hedefleri ile Yükseköğretim Kurulu tarafından yapılan plan ve programlar doğrultusunda, ülkenin ihtiyacı olan dallarda ve sayıda insan gücü yetiştirmek,
- Türk toplumunun yaşam düzeyini yükseltici ve kamuoyunu aydınlatıcı bilim verilerini söz, yazı ve diğer araçlarla yaymak,
- Örgün, yaygın, sürekli ve açık eğitim yoluyla toplumun özellikle sanayileşme ve tarımda modernleşme alanlarında eğitilmesini sağlamak,
- Ülkenin bilimsel, kültürel, sosyal ve ekonomik yönlerden ilerlemesini ve gelişmesini ilgilendiren sorunlarını, diğer kuruluşlarla işbirliği yaparak, kamu kuruluşlarına önerilerde bulunmak suretiyle öğretim ve araştırma konusu yapmak, sonuçlarını toplumun yararına sunmak ve kamu kuruluşlarınca istenecek inceleme ve araştırmaları sonuçlandırarak düşüncelerini ve önerilerini bildirmek,
- Eğitim - öğretim ve seferberliği içinde, örgün, yaygın, sürekli ve açık eğitim hizmetini üstlenen kurumlara katkıda bulunacak önlemleri almak,
- Yörelerindeki tarım ve sanayinin gelişmesine ve ihtiyaçlarına uygun meslek elemanlarının yetişmesine ve bilgilerinin gelişmesine katkıda bulunmak, sanayi, tarım ve sağlık hizmetleri ile diğer hizmetlerde modernleşmeyi, üretimde artışı sağlayacak çalışma ve programlar yapmak, uygulamak ve yapılana katılmak, bununla ilgili kurumlarla işbirliği yapmak ve çevre sorunlarına çözüm getirici önerilerde bulunmak,
- Eğitim teknolojisini üretmek, geliştirmek, kullanmak, yaygınlaştırmak,
- Yükseköğretimin uygulamalı yapılmasına ait eğitim - öğretim esaslarını geliştirmek, döner sermaye işletmelerini kurmak, verimli çalıştırmak ve bu faaliyetlerin geliştirilmesine ilişkin gerekli düzenlemeleri yapmaktır.

## **REKTÖR**

— Prof. Dr. Serdar KILIÇKAPLAN —

### **GÖREVLERİ:**

- Üniversite kurullarına başkanlık etmek, yükseköğretim üst kuruluşlarının kararlarını uygulamak, üniversite kurullarının önerilerini inceleyerek karara bağlamak ve üniversiteye bağlı kuruluşlar arasında düzenli çalışmayı sağlamak,
- Her eğitim-öğretim yılı sonunda ve gerektiğinde üniversitesinin eğitim-öğretim, bilimsel araştırma ve yayım faaliyetleri hakkında Üniversitelerarası Kurula bilgi vermek,
- Üniversitenin yatırım programlarını, bütçesini ve kadro ihtiyaçlarını, bağlı birimlerinin ve üniversite yönetim kurulu ile senatonun görüş ve önerilerini aldıktan sonra hazırlamak ve Yükseköğretim Kuruluna sunmak,
- Gerekli gördüğü hallerde üniversiteyi oluşturan kuruluş ve birimlerde görevli öğretim elemanlarının ve diğer personelin görev yerlerini değiştirmek veya bunlara yeni görevler vermek,
- Üniversitenin birimleri ve her düzeydeki personeli üzerinde genel gözetim ve denetim görevini yapmak

### **YETKİ VE SORUMLULUK:**

Üniversitenin ve bağlı birimlerin öğretim kapasitesinin rasyonel bir şekilde kullanılmasında ve geliştirilmesinde, öğrencilere gerekli sosyal hizmetlerin sağlanmasında, gerektiği zaman güvenlik önlemlerinin alınmasında, eğitim-öğretim, bilimsel araştırma ve yayım faaliyetlerinin devlet kalkınma plan, ilke ve hedefleri doğrultusunda planlanıp yürütülmesinde, bilimsel ve idari gözetim ve denetimin yapılmasında ve bu görevlerin alt birimlere aktarılmasında, takip ve kontrol edilmesinde ve sonuçlarının alınmasında birinci derecede yetkili ve sorumludur.

5018 sayılı kamu mali yönetim kanununun 10. maddesi gereğince üst yönetici olarak idarenin stratejik planlarının ve bütçelerinin kalkınma planına, yıllık programlara, kurumun stratejik plan ve performans hedefleri ile hizmet gereklerine uygun olarak hazırlanması ve uygulanmasından, sorumlulukları altındaki kaynakların etkili, ekonomik ve verimli şekilde elde edilmesi ve kullanımını sağlamaktan, kayıt ve kötüye kullanımının önlenmesinden, mali yönetim ve kontrol sisteminin işleyişinin gözetilmesi, izlenmesi ve bu kanunda belirtilen görev ve sorumlulukların yerine getirilmesinden Bakana karşı sorumludur.

## **DEKAN GÖREVLERİ:**

- Fakülte kurullarına başkanlık etmek, fakülte kurullarının kararlarını uygulamak ve fakülte birimleri arasında düzenli çalışmayı sağlamak,
- Her öğretim yılı sonunda ve istendiğinde fakültenin genel durumu ve işleyişi hakkında rektöre rapor vermek,
- Fakültenin ödenek ve kadro ihtiyaçlarını gerekçesi ile birlikte rektörlüğe bildirmek, fakülte bütçesi ile ilgili fakülte yönetim kurulunun da görüşünü aldıktan sonra rektörlüğe sunmak,
- Fakültenin birimleri ve her düzeydeki personel üzerinde genel gözetim ve denetim görevini yapmak

## **YETKİ VE SORUMLULUK:**

Fakültenin ve bağlı birimlerinin öğretim kapasitesinin rasyonel bir şekilde kullanılmasında ve geliştirilmesinde gerektiği zaman güvenlik önlemlerinin alınmasında, öğrencilerin gerekli sosyal hizmetlerinin sağlanmasında, eğitim-öğretim bilimsel araştırma ve yayım faaliyetlerinin düzenli bir şekilde yürütülmesinde, bütün faaliyetlerin gözetim ve denetiminin yapılmasında, takip ve kontrol edilmesinde ve sonuçlarının alınmasında rektöre karşı birinci derecede sorumludur.

5018 sayılı Kamu Mali Yönetimi ve Kontrol Kanunu'nun 31. 32. ve 41. maddelerinde "Bütçeyle ödenek tahsis edilen her bir harcama biriminin en üst yöneticisi harcama yetkilisidir." Bütçelerden harcama yapılabilmesi harcama yetkilisinin harcama talimatı vermesiyle mümkündür. Harcama yetkilileri harcama talimatlarının bütçe ilke ve esaslarına kanun, tüzük ve yönetmelikler ile diğer mevzuata uygun olmasından ödeneklerin etkili, ekonomik ve verimli kullanılmasından ve bu kanun çerçevesinde yapmaları gereken diğer işlemlerden sorumludurlar." "Üst yöneticiler ve bütçeyle ödenek tahsis edilen harcama yetkililerince hesap verme sorumluluğu çerçevesinde her yıl faaliyet raporları hazırlanır. Üst yönetici, harcama yetkilileri tarafından hazırlanan birim faaliyet raporunu düzenleyerek kamuoyuna açıklar." Yine Kamu İdarelerince Hazırlanacak Faaliyet Raporları Hakkındaki Yönetmeliğin üçüncü bölüm 10. maddesinin 5 numaralı alt bendine göre, " Birim faaliyet raporu hazırlayan harcama yetkilileri, raporun içeriğinde ve raporda yer alan bilgilerin doğruluğundan üst yöneticiye karşı sorumludur."

## **Üniversitemiz tarafından Fakültelerimizde görevlendirilen dekanlarımız:**

- Prof.Dr. Serdar KILIÇKAPLAN (Vekil) 01.01.2007 - 31.12.2007 - İktisadi ve İdari Bilimler Fakültesi
- Prof.Dr. Serdar KILIÇKAPLAN( Vekil) 01.01.2007 - 06.06.2007 - İlahiyat Fakültesi
- Prof.Dr. Ferhat KOCA ( Vekil) 07.06.2007 - 31.12.2007 - İlahiyat Fakültesi
- Prof. Dr. Satılmış BASAN ( Vekil) 01.01.2007 - 16.07.2007 - Mühendislik Fakültesi
- Prof. Dr. Serdar KILIÇKAPLAN ( Vekil) 17.07.2007 - 31.12.2007 - Mühendislik Fakültesi
- Prof. Dr. Satılmış BASAN ( Vekil) 01.01.2007 - 16.07.2007- Fen - Edebiyat Fakültesi
- Prof. Dr. Serdar KILIÇKAPLAN ( Vekil) 17.07.2007 - 31.12.2007 - Fen - Edebiyat Fakültesi

## YÜKSEKOKUL MÜDÜRÜ

### GÖREV, YETKİ VE SORUMLULUK:

Yüksekokul müdürü dekanlara verilmiş olan görevleri yüksekokul bakımından yerine getirir Üniversitemiz tarafından fakültelerimizde görevlendirilen yüksekokul müdürlerimiz:

- Yrd. Doç. Dr. Feriha YILDIRIM – Sağlık Yüksek Okulu
- Prof.Dr.İrfan ÇAĞLAR - Meslek Yüksekokulu
- Yrd.Doç.Dr. Muharrem TUNA - Sungurlu Meslek Yüksekokulu
- Prof.Dr. Ahmet ÇİFTÇİ – Osmancık Meslek Yüksekokulu

### BÖLÜM BAŞKANI

Bölümün her düzeyde eğitim-öğretim ve araştırmalarından ve bölüme ait her türlü faaliyetin düzenli ve verimli bir şekilde yürütülmesinden sorumludur

### ÖĞRETİM ELEMANLARI

#### GÖREVLERİ:

- Yükseköğretim kurumlarında ve bu kanundaki amaç ve ilkelere uygun biçimde önlisans, lisans ve lisansüstü düzeyde eğitim-öğretim ve uygulamalı çalışmalar yapmak ve yaptırmak, proje hazırlıklarını ve seminerleri yönetmek,
- Yükseköğretim kurumlarında, bilimsel araştırmalar ve yayımlar yapmak,
- İlgili birim başkanlığınca düzenlenecek programa göre, belirli günlerde öğrencileri kabul ederek, onlara gerekli konularda yardım etmek, bu kanundaki amaç ve ana ilkeler doğrultusunda yol göstermek ve rehberlik etmek,
- Yetkili organlarca verilecek görevleri yerine getirmek

### C. İdareye İlişkin Bilgiler

#### 1- Fiziksel Yapı

##### 1.1- Eğitim Alanları Derslikler

Eğitim Alanı	Kapasitesi 0-50	Kapasitesi 51-75	Kapasitesi 76-100	Kapasitesi 101-150	Kapasitesi 151-250	Kapasitesi 251-Üzeri
Anfi			2	3		
Sınıf	64	9	11			
Bilgisayar Lab.	16					
Diğer Lab.	15					
Toplam						



## 1.2- Sosyal Alanlar

### 1.2.1.Kantinler ve Kafeteryalar

Kantin Sayısı: 6 Adet  
Kantin Alanı: 1477 m<sup>2</sup>  
Kafeterya Sayısı: ... Adet  
Kafeterya Alanı: ... m<sup>2</sup>

### 1.2.2.Yemekhaneler

Öğrenci yemekhane Sayısı: 4 Adet  
Öğrenci yemekhane Alanı: 1169 m<sup>2</sup>  
Öğrenci yemekhane Kapasitesi: 990 Kişi  
Personel yemekhane Sayısı: 7 Adet  
Personel yemekhane Alanı: 448 m<sup>2</sup>  
Personel yemekhane Kapasitesi: 290 Kişi

### 1.2.6.Spor Tesisleri

Kapalı Spor Tesisleri Sayısı: 3 Adet  
Kapalı Spor Tesisleri Alanı: 1958 m<sup>2</sup>  
Açık Spor Tesisleri Sayısı: 9 Adet  
Açık Spor Tesisleri Alanı: 7713 m<sup>2</sup>

### 1.2.7.Toplantı – Konferans Salonları

	Kapasitesi 0–50	Kapasitesi 51–75	Kapasitesi 76–100	Kapasitesi 101–150	Kapasitesi 151–250	Kapasitesi 251–Üzeri
Toplantı Salonu	7	1				
Konferans Salonu				3	2	
Toplam						

### 1.2.10.Öğrenci Kulüpleri

Öğrenci Kulüpleri Sayısı: 3 Adet  
Öğrenci Kulüpleri Alanı: 200 m<sup>2</sup>

### 1.3- Hizmet Alanları

#### 1.3.1. Akademik Personel Hizmet Alanları

	Sayısı (Adet)	Alanı (m2)	Kullanan Sayısı (Kişi)
Çalışma Odası	196	3541	217
<b>Toplam</b>			

#### 1.3.2. İdari Personel Hizmet Alanları

	Sayısı (Adet)	Alanı (m2)	Kullanan Sayısı
Servis			
Çalışma Odası	109	2882	130
<b>Toplam</b>			

#### 1.4- Ambar Alanları

Ambar Sayısı: 12 Adet  
Ambar Alanı: 488 m2

#### 1.5- Arşiv Alanları

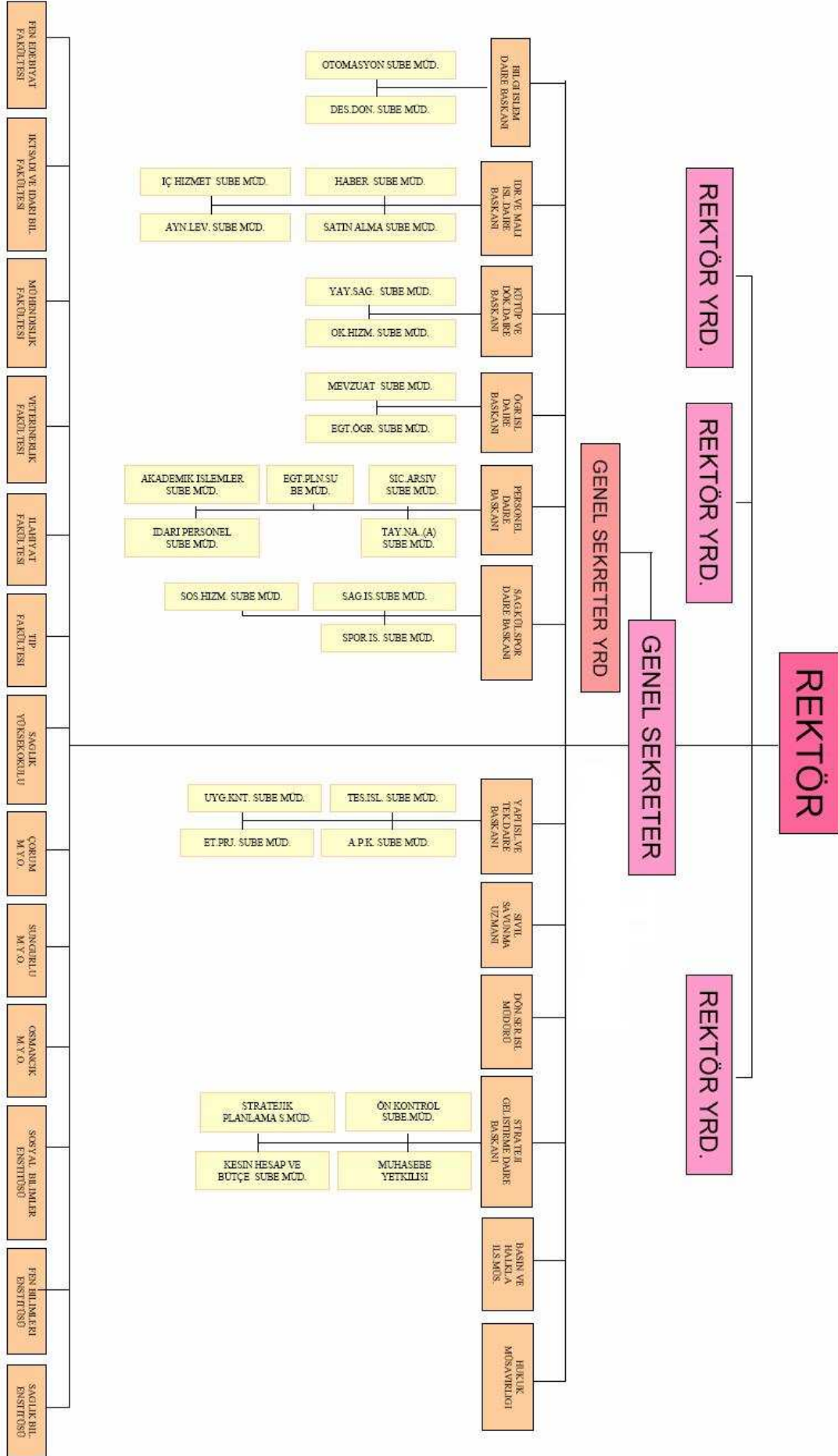
Arşiv Sayısı: 11 Adet  
Arşiv Alanı: 270 m2

#### 1.6- Atölyeler

Atölye Sayısı: 5 Adet  
Atölye Alanı: 448 m2

# HİTİT ÜNİVERSİTESİ TEŞKİLAT ŞEMASI

## 2- Örgüt Yapısı



### 3- Bilgi ve Teknolojik Kaynaklar

#### 3.1- Yazılımlar

- Maaş Bilgi Sistemi : Üniversitemizdeki tüm mutemetlikler kullanmaktadır.
- Personel Bilgi Sistemi : Personel Daire Başkanlığı tarafından kullanılmaktadır.
- Öğrenci Bilgi Sistemi : Öğrenci İşleri Daire Başkanlığı tarafından kullanılmaktadır.
- Taşınır Mal Kayıt Kontrol Sistemi: Tüm birimlerimizin Taşınır Kayıt ve Kontrol Yetkilileri tarafından kullanılmaktadır. Stratek tarafından hazırlanmıştır.
- Kütüphane Bilgi Sistemi: Kütüphane ve tüm kullanıcıların hizmetinde olan bir programdır. Yordam tarafından hazırlanmıştır.
- Üniversite Bilgi Sistemi : Üniversitemiz akademik personeli, idari personeli ve öğrencilerine ait bilgilerin tutulduğu ve Üniversitemiz akademik personeli, idari personeli ve öğrencilerinin kullanmış olduğu sistemdir.

#### 3.2- Bilgisayarlar

Masa üstü bilgisayar Sayısı : 742 Adet

Taşınabilir bilgisayar Sayısı: 17 Adet

#### 3.3- Kütüphane Kaynakları

Kitap Sayısı: 7612 Adet

Basılı Periyodik Yayın Sayısı: 18 Adet

#### 3.4- Diğer Bilgi ve Teknolojik Kaynaklar

Cinsi	İdari Amaçlı (Adet)	Eğitim Amaçlı (Adet)	Araştırma Amaçlı (Adet)
Projeksiyon	1	23	-
Slayt makinesi	1	7	-
Tepegöz	1	8	-
Episkop	-	-	-
Barkot Okuyucu	-	-	-
Baskı makinesi	4	3	-
Fotokopi makinesi	10	6	-
Faks	9	2	-
Fotoğraf makinesi	-	1	-
Kameralar	1	6	-
Televizyonlar	11	4	-
Tarayıcılar	3	9	-
Müzik Setleri	4	1	-
Mikroskoplar	-	40	-
DVD ler	2	2	-

## 4- İnsan Kaynakları

### 4.1- Akademik Personel

Akademik Personel					
	Kadroların Doluluk Oranına Göre			Kadroların İstihdam Şekline Göre	
	Dolu	Boş	Toplam	Tam Zamanlı	Yarı Zamanlı
Profesör	5	30	35		
Doçent	14	105	119		
Yrd. Doçent	50	101	151		
Öğretim Görevlisi	70	163	233		
Okutman	6	64	70		
Çevirici	-	1	1		
Eğitim- Öğretim Planlamacısı	-	1	1		
Araştırma Görevlisi	30	141	171		
Uzman	1	23	24		

### 4.3- Diğer Üniv. Görevlendirilen Akademik Personel

Diğer Üniversitelerde Görevlendirilen Akademik Personel		
Unvan	Bağlı Olduğu Bölüm	Görevlendirildiği Üniversite
Profesör	-	-
Doçent	-	-
Yrd. Doçent	İşletme	Manas Üniv.(Kırgızistan)
Öğretim Görevlisi	Hemşirelik	Gazi Üniv.
Okutman	-	-
Çevirici	-	-
Eğitim Öğretim Planlamacısı	-	-
Araştırma Görevlisi	Temel İslam Bil. Felsefe ve Din Bil. Makine Müh. Makine Müh.	Dokuz Eylül Üniv. Ondokuz Mayıs Üniv. İstanbul Teknik Üniv. Gazi Üniv.
Uzman	-	-
<b>Toplam</b>	<b>6</b>	<b>6</b>

### 4.6- Akademik Personelin Yaş İtibariyle Dağılımı

Akademik Personelin Yaş İtibariyle Dağılımı						
	21-25 Yaş	26-30 Yaş	31-35 Yaş	36-40 Yaş	41-50 Yaş	51- Üzeri
Kişi Sayısı	2	21	42	39	54	18
Yüzde	3,52	36,96	73,92	68,64	95,04	31,68

#### 4.7- İdari Personel

İdari Personel (Kadroların Doluluk Oranına Göre)			
	Dolu	Boş	Toplam
Genel İdari Hizmetler	114	328	442
Sağlık Hizmetleri Sınıfı	4	222	226
Teknik Hizmetleri Sınıfı	19	44	63
Eğitim ve Öğretim Hizmetleri sınıfı	-	629	629
Avukatlık Hizmetleri Sınıfı.	-	1	1
Din Hizmetleri Sınıfı	-	1	1
Yardımcı Hizmetli	18	123	141
<b>Toplam</b>	<b>155</b>	<b>1,388</b>	<b>1543</b>

#### 4.8- İdari Personelin Eğitim Durumu

İdari Personelin Eğitim Durumu					
	İlköğretim	Lise	Ön Lisans	Lisans	Y.L. ve Dokt.
Kişi Sayısı	13	44	65	33	-
Yüzde	20,15	68,2	100,75	51,15	-

#### 4.9- İdari Personelin Hizmet Süreleri

İdari Personelin Hizmet Süresi						
	1 – 3 Yıl	4 – 6 Yıl	7 – 10 Yıl	11 – 15 Yıl	16 – 20 Yıl	21 - Üzeri
Kişi Sayısı	72	2	16	23	12	30
Yüzde	111,6	3,1	24,8	35,65	18,6	46,5

#### 4.10- İdari Personelin Yaş İtibariyle Dağılımı

İdari Personelin Yaş İtibariyle Dağılımı						
	21-25 Yaş	26-30 Yaş	31-35 Yaş	36-40 Yaş	41-50 Yaş	51- Üzeri
Kişi Sayısı	34	28	26	24	37	4
Yüzde	52,7	43,4	40,3	37,2	57,35	6,2

#### 4.11- İşçiler

İşçiler (Çalıştıkları Pozisyonlara Göre)			
	Dolu	Boş	Toplam
Sürekli İşçiler	10	-	10
Vizeli Geçici İşçiler (adam/ay)	-	-	-
Vizesiz işçiler (3 Aylık)	-	-	-
<b>Toplam</b>	<b>10</b>	<b>-</b>	<b>10</b>

#### 4.12- Sürekli İşçilerin Hizmet Süreleri

Sürekli İşçilerin Hizmet Süresi						
	1 – 3 Yıl	4 – 6 Yıl	7 – 10 Yıl	11 – 15 Yıl	16 – 20 Yıl	21 - Üzeri
Kişi Sayısı	-	3	7	-	-	-
Yüzde	-	0,3	0,7	-	-	-

#### 4.13- Sürekli İşçilerin Yaş İtibariyle Dağılımı

Sürekli İşçilerin Yaş İtibariyle Dağılımı						
	21-25 Yaş	26-30 Yaş	31-35 Yaş	36-40 Yaş	41-50 Yaş	51- Üzeri
Kişi Sayısı	-	-	1	5	4	-
Yüzde	-	-	0,1	0,5	0,4	-

### 5- Sunulan Hizmetler

#### 5.1- Eğitim Hizmetleri

##### 5.1.1- Öğrenci Sayıları

Öğrenci Sayıları									
Birim Adı	I. Öğretim			II. Öğretim			Toplam		Genel Toplam
	E	K	Top.	E	K	Top.	Kız	Erkek	
Fakülteler	725	833	1558	251	101	253	934	976	1910
Yüksekokullar	11	168	179	0	0	0	168	11	179
Enstitüler	0	0	0	0	0	0	0	0	0
Meslek Yüksekokulları	1242	467	1709	1061	510	1571	977	2303	3280
<b>Toplam</b>	<b>1978</b>	<b>1468</b>	<b>3446</b>	<b>1312</b>	<b>611</b>	<b>1824</b>	<b>2079</b>	<b>3290</b>	<b>5369</b>

### 5.1.3- Öğrenci Kontenjanları

Öğrenci Kontenjanları ve Doluluk Oranı				
Birimin Adı	ÖSS Kontenjanı	ÖSS sonucu Yerleşen	Boş Kalan	Doluluk Oranı
Fakülteler	608	486	122	% 80
Yüksekokullar	41	39	2	%95
Meslek Yüksekokulları	1400	1077	323	%77
<b>Toplam</b>	<b>2049</b>	<b>1602</b>	<b>447</b>	<b>%78</b>

### 5.3-İdari Hizmetler

Üniversitemiz 2007 Haziran ayından itibaren idari teşkilatlanma sürecine girdiğinden, öncelikle rektörlük merkez birimlerinin oluşturulması gerekmektedir. Üniversite yerleşkesinin olmayışı nedeniyle bu birimler Fen Edebiyat Fakültesi binasının bir kısmı bütçe olanakları doğrultusunda tadilat işlemlerinden geçirilerek, hizmet büroları oluşturulmuştur. Ayrıca donanım ihtiyaçları giderilmiştir.

Üniversitemiz 2007 genel temizlik işleri için temizlik hizmet alımı ihalesi ve üniversitemiz 2007 genel güvenlik hizmetleri için güvenlik hizmeti alımı gerçekleştirilmiştir.

Üniversitemiz öğrenci yemekhaneleri ve mutfakları oluşturulmuştur.

Fakülte/Yüksekokulların genel tadilat ve gereksinimleri karşılanmıştır.

### 5.4-Diğer Hizmetler

#### 5.4.1 Öğrenciye Sunulan Hizmetler

##### 5.4.1.1-Öğrenci Danışmanlığı

Öğrenciler, eğitim-öğretim çerçevesinde karşılaştıkları sorunlarını, başta danışmanları olmak üzere kendi bölüm sekreterliklerine ve Öğrenci İşleri Daire Başkanlığı'na danışarak çözebilirler. Hitit Üniversitesi'nde öğrenciler, öğretim elemanlarına her zaman ulaşabilmektedirler.

##### 5.4.1.2-Barınma

Çorum'da, Kredi ve Yurtlar Kurumuna ve özel kuruluşlara ait yurtlar bulunmaktadır. Genelde öğrencilerimizin büyük bir kısmı bu yurtlarda kalmakta bir kısmı ise kendi olanakları ile kiraladıkları evlerde barınmaktadır.



### **5.4.1.3-Beslenme**

Hitit Üniversitesi'nin 4 fakülte, 1 Yüksekokul ve 3 Meslek Yüksekokulunda öğrencilere dört çeşit yemek verilmektedir. Eğitim öğretim yılı başından itibaren ekonomik durumu iyi olmayan öğrenciler ile başarılı öğrencilere ücretsiz yemek hizmeti sunulmakta, ayrıca merkez kampus ve diğer birimlerin tümünde öğrencilerin ihtiyacını giderebilecek kantin bulunmaktadır.

### **5.4.1.4-Spor Hizmetleri**

Üniversitemizde 3 adet kapalı spor salonu, 2 adet tenis kortu ile 1 adet futbol sahası mevcut olup, öğrencilerimiz söz konusu spor tesislerinden yararlanmaktadır.

### **5.4.2- Diğer Hizmetler**

Bilgi İşlem Daire Başkanlığı'nın hazırladığı bilgi sistemi sayesinde ders kayıtları, notların öğrenilmesi, öğrenci belgesi, transkript hizmetleri süratle yapılmaktadır. Fakülte ve yüksekokulların tümünde eğitimin uygulamalarla kavranması amacıyla bilgisayar laboratuvarı bulunmaktadır. Başta merkez kütüphanesi olmak üzere birimlerimizin çoğunda İnternet hizmeti mevcuttur.

## **6- Yönetim ve İç Kontrol Sistemi**

Üniversitemiz mali hizmetler birimi Kasım 2007 tarihinden itibaren faaliyete geçtiğinden 2007 yılına ait İç kontrol ve ön mali kontrol işlemleri gerçekleştirilememiştir.

### **II- AMAÇ ve HEDEFLER**

Üniversitemizin 2007 yılı stratejik planı hazırlanmadığından amaç ve hedefler belirlenmemiştir.

#### **A. İdarenin Amaç ve Hedefleri**

Üniversitemizin 2007 yılı stratejik planı hazırlanmadığından amaç ve hedefler belirlenmemiştir.

### III- FAALİYETLERE İLİŞKİN BİLGİ VE DEĞERLENDİRMELER

#### A- Mali Bilgiler

2007 yılında Üniversitemize tahsis edilen ödenek miktarı 13.351.000,00 YTL olup, 11.192.312,00 YTL lık kısmı harcanmıştır.Harcama kalemleri tablo halinde aşağıda gösterilmiştir

#### 1- Bütçe Uygulama Sonuçları

##### 1.1-Bütçe Giderleri

	2007	2007	GERÇEK. ORANI
	BÜTÇE BAŞLANGIÇ ÖDENEĞİ	GERÇEKLEŞME TOPLAMI	
	YTL	YTL	%
<b>BÜTÇE GİDERLERİ TOPLAMI</b>	<b>13.351.000</b>	<b>11.192.300</b>	<b>84</b>
<b>01 - PERSONEL GİDERLERİ</b>	<b>6.722.000</b>	<b>6.381.600</b>	<b>95</b>
<b>02 - SOSYAL GÜVENLİK KURUMLARINA DEVLET PRİMİ GİDERLERİ</b>	<b>1.588.000</b>	<b>768.624</b>	<b>48</b>
<b>03 - MAL VE HİZMET ALIM GİDERLERİ</b>	<b>3.979.000</b>	<b>3.014.830</b>	<b>76</b>
<b>05 - CARİ TRANSFERLER</b>	<b>562.000</b>	<b>469.127</b>	<b>83</b>
<b>06 - SERMAYE GİDERLERİ</b>	<b>500.000</b>	<b>558.115</b>	<b>112</b>

Üniversitemiz 17.03.2006 tarih ve 26111 sayılı Resmi Gazete’ de yayınlanan 5467 sayılı “ Yükseköğretim Kurumları ve Teşkilatı Kanunu, Yükseköğretim Kanunu, Kamu Mali Yönetimi ve Kontrol Kanunu, Telsiz Kanunu ile 78 ve 190 sayılı Kanun Hükmünde Kararnamelerde Değişiklik Yapılması Hakkında Kanun “ ile kurulmuş ancak Üniversite Rektörü 18.05.2007 tarih ve 26526 sayılı Resmi Gazetede yayınlanan 2007/27 no’ lu Cumhurbaşkanlığı atama kararı ile atanarak görevine başlamıştır. Kuruluş tarihi ile Rektör ataması arasındaki bu süreçte idari teşkilatlanmanın yapılamaması sebebiyle diğer işlemler ile birlikte Bütçe ve her türlü mali işler Gazi Üniversitesince yürütülmüş, devir işlemleri Kasım 2007 ‘de gerçekleşmiştir. Üniversitemiz 2007 Mali Yılı Bütçesinin hazırlanması, uygulanması, plan ve programlanması, idari teşkilatlanmanın 2007 yılı sonlarına kadar sürmesi ve Ağustos ayı sonlarında Maliye Bakanlığınca tasarruf tedbirlerinin yayımlanması gibi sebeplerden dolayı bütçe gerçekleşmesi istenilen düzeyde olamamıştır. Ayrıca Üniversitemizin bazı akademik ve idari birimleri henüz oluşturulmadığından bahsedilen harcama birimlerine tahsis edilen bütçe büyük oranda iptal edilmiştir. Bu ve benzeri nedenlerle genel bir açıklamaya ihtiyaç duyulmuştur.

## 1.2-Bütçe Gelirleri

	2007 BÜTÇE TAHMİNİ	2007 GERÇEKLEŞME TOPLAMI	GERÇEK. ORANI
	YTL	YTL	%
<b>BÜTÇE GELİRLERİ TOPLAMI</b>	<b>13.351.000</b>	<b>13.045.758</b>	<b>98</b>
<b>02 – VERGİ DIŞI GELİRLER</b>	<b>2.934.599</b>	<b>2.234.508</b>	<b>76</b>
<b>03 – SERMAYE GELİRLERİ</b>			
<b>04 – ALINAN BAĞIŞ VE YARDIMLAR</b>	<b>10.416.401</b>	<b>10.811.250</b>	<b>104</b>

### 2007 YILI GELİR CETVELİ

GELİR EKONOMİK KOD	PLANLANAN GELİR	GERÇEKLEŞEN	DURUM
03.1.1.01	10.000,00	0,00	-10.000,00
03.1.1.02	1.500,00	0,00	-1.500,00
03.1.2.02	15.000,00	0,00	-15.000,00
03.1.2.29	1.683.269,00	784.174,97	-899.094,03
03.1.2.31	1.135.177,00	1.238.904,01	103.727,01
03.1.2.32	61.553,00	180.699,00	119.146,00
03.1.2.33	3.100,00	0,00	-3.100,00
03.1.2.36	10.000,00	0,00	-10.000,00
03.6.1.03	10.000,00	0,00	-10.000,00
03.6.1.99	5.000,00	11.768,00	6.768,00
04.2.1.01	9.916.401,00	10.330.000,00	413.599,00
04.2.2.01	500.000,00	470.000,00	-30.000,00
04.4.1.01	0,00	11.250,00	11.250,00
05.9.1.06	0,00	5.106,60	5.106,60
05.9.1.99	0,00	4,99	4,99
06.1.1.01	0,00	2.675,00	2.675,00
	<b>13.351.000,00</b>	<b>13.034.582,57</b>	<b>-316.417,43</b>

## 2- Temel Mali Tablolara İlişkin Açıklamalar

### MALİ BİLGİLER Bütçe Uygulama Sonuçları

MUHASEBE	BİRİM	TERTİP	ONAYLI		TOPLAM ÖDENEK GÖNDERME	HARCAMA	KALAN
			ÖDENEK GÖNDERME	TENKİS			
19719	211	<b>BİLGİ İŞLEM DAİRESİ BAŞKANLIĞI</b>	<b>45.400,00</b>	<b>-2.500,00</b>	<b>42.900,00</b>	<b>22.812,59</b>	<b>20.087,41</b>
		38.65.02.10-01.3.9.00-2-01.1	26.000,00	0,00	26.000,00	17.039,50	8.960,50
		38.65.02.10-01.3.9.00-2-02.1	6.860,00	-2.500,00	4.360,00	2.735,09	1.624,91
		38.65.02.10-01.3.9.00-2-03.3	2.000,00	0,00	2.000,00	883,09	1.116,91
		38.65.02.10-01.3.9.00-2-03.5	2.000,00	0,00	2.000,00	0,00	2.000,00
		38.65.02.10-01.3.9.00-2-03.7	3.000,00	0,00	3.000,00	2.065,00	935,00
		38.65.02.10-01.3.9.00-2-03.9	5.540,00	0,00	5.540,00	89,91	5.450,09
	301	<b>FEN BİLİMLERİ ENSTİTÜSÜ</b>	<b>60.628,00</b>	<b>-53.170,00</b>	<b>7.458,00</b>	<b>0,00</b>	<b>7.458,00</b>
		38.65.40.40-09.4.2.00-2-01.1	47.428,00	-45.428,00	2.000,00	0,00	2.000,00
		38.65.40.40-09.4.2.00-2-02.1	6.550,00	-5.500,00	1.050,00	0,00	1.050,00
		38.65.40.40-09.4.2.00-2-03.2	1.000,00	-447,00	553,00	0,00	553,00
		38.65.40.40-09.4.2.00-2-03.3	1.900,00	-852,00	1.048,00	0,00	1.048,00
		38.65.40.40-09.4.2.00-2-03.5	600,00	-268,00	332,00	0,00	332,00
		38.65.40.40-09.4.2.00-2-03.7	1.500,00	-675,00	825,00	0,00	825,00
		38.65.40.40-09.4.2.00-2-03.9	1.650,00	0,00	1.650,00	0,00	1.650,00
	321	<b>FEN EDEBİYAT FAKÜLTESİ</b>	<b>377.827,00</b>	<b>-15.050,00</b>	<b>362.777,00</b>	<b>309.269,52</b>	<b>53.507,48</b>
		38.65.42.42-09.4.1.00-2-01.1	208.500,00	0,00	208.500,00	208.472,01	27,99
		38.65.42.42-09.4.1.00-2-02.1	41.700,00	-13.000,00	28.700,00	22.615,81	6.084,19
		38.65.42.42-09.4.1.00-2-03.2	27.800,00	0,00	27.800,00	27.790,76	9,24
		38.65.42.42-09.4.1.00-2-03.3	37.500,00	0,00	37.500,00	20.879,72	16.620,28
		38.65.42.42-09.4.1.00-2-03.5	4.500,00	0,00	4.500,00	4.225,75	274,25
		38.65.42.42-09.4.1.00-2-03.7	8.200,00	0,00	8.200,00	8.015,79	184,21
		38.65.42.42-09.4.1.00-2-03.8	13.500,00	0,00	13.500,00	13.412,76	87,24
		38.65.42.42-09.4.1.00-2-03.9	33.890,00	0,00	33.890,00	3.856,92	30.033,08
		38.65.42.42-09.4.1.08-2-01.1	2.237,00	-2.050,00	187,00	0,00	187,00
	371	<b>İKTİSADİ VE İDARİ BİLİMLER FAKÜLTESİ</b>	<b>1.199.667,00</b>	<b>-22.200,00</b>	<b>1.177.467,00</b>	<b>1.062.688,35</b>	<b>114.778,65</b>
		38.65.53.52-09.4.1.00-2-01.1	797.000,00	0,00	797.000,00	773.215,24	23.784,76
		38.65.53.52-09.4.1.00-2-02.1	149.051,00	-20.000,00	129.051,00	107.122,78	21.928,22
		38.65.53.52-09.4.1.00-2-03.2	21.200,00	0,00	21.200,00	19.380,71	1.819,29
		38.65.53.52-09.4.1.00-2-03.3	39.000,00	-2.200,00	36.800,00	30.996,45	5.803,55
		38.65.53.52-09.4.1.00-2-03.5	4.500,00	0,00	4.500,00	4.372,50	127,50
		38.65.53.52-09.4.1.00-2-03.7	11.500,00	0,00	11.500,00	7.731,39	3.768,61
		38.65.53.52-09.4.1.00-2-03.8	13.000,00	0,00	13.000,00	12.208,96	791,04
		38.65.53.52-09.4.1.00-2-03.9	106.399,00	0,00	106.399,00	54.554,38	51.844,62
		38.65.53.52-09.4.1.00-2-06.5	1.880,00	0,00	1.880,00	0,00	1.880,00
		38.65.53.52-09.4.1.07-2-01.1	22.000,00	0,00	22.000,00	18.969,67	3.030,33
		38.65.53.52-09.4.1.08-2-01.1	34.137,00	0,00	34.137,00	34.136,27	0,73
	391	<b>İLÂHİYAT FAKÜLTESİ</b>	<b>1.918.179,00</b>	<b>-73.000,00</b>	<b>1.845.179,00</b>	<b>1.718.025,71</b>	<b>127.153,29</b>
		38.65.54.52-09.4.1.00-2-01.1	1.419.500,00	0,00	1.419.500,00	1.383.633,47	35.866,53
		38.65.54.52-09.4.1.00-2-02.1	299.900,00	-73.000,00	226.900,00	187.436,23	39.463,77
		38.65.54.52-09.4.1.00-2-03.2	22.500,00	0,00	22.500,00	22.429,35	70,65
		38.65.54.52-09.4.1.00-2-03.3	32.000,00	0,00	32.000,00	20.386,07	11.613,93
		38.65.54.52-09.4.1.00-2-03.5	3.500,00	0,00	3.500,00	3.431,00	69,00
		38.65.54.52-09.4.1.00-2-03.7	11.000,00	0,00	11.000,00	10.974,00	26,00
		38.65.54.52-09.4.1.00-2-03.8	13.000,00	0,00	13.000,00	12.985,02	14,98
		38.65.54.52-09.4.1.00-2-03.9	116.779,00	0,00	116.779,00	76.750,57	40.028,43

MUHASEBE	BİRİM	TERTİP	ONAYLI		TOPLAM ÖDENEK GÖNDERME	HARCAMA	KALAN
			ÖDENEK GÖNDERME	TENKİS			
19719	481	<b>MÜHENDİSLİK FAKÜLTESİ</b>	<b>1.359.452,00</b>	<b>-96.842,10</b>	<b>1.262.609,90</b>	<b>1.169.980,46</b>	<b>92.629,44</b>
		38.65.43.43-09.4.1.00-2-01.1	818.442,00	-27.842,10	790.599,90	790.597,23	2,67
		38.65.43.43-09.4.1.00-2-02.1	162.250,00	-42.000,00	120.250,00	97.259,75	22.990,25
		38.65.43.43-09.4.1.00-2-03.2	42.500,00	0,00	42.500,00	41.172,79	1.327,21
		38.65.43.43-09.4.1.00-2-03.3	32.000,00	0,00	32.000,00	26.746,05	5.253,95
		38.65.43.43-09.4.1.00-2-03.5	9.500,00	0,00	9.500,00	9.444,45	55,55
		38.65.43.43-09.4.1.00-2-03.7	8.000,00	0,00	8.000,00	7.481,50	518,50
		38.65.43.43-09.4.1.00-2-03.8	13.000,00	0,00	13.000,00	12.995,00	5,00
		38.65.43.43-09.4.1.00-2-03.9	81.569,00	0,00	81.569,00	63.854,93	17.714,07
		38.65.43.43-09.4.1.00-2-06.5	1.880,00	0,00	1.880,00	0,00	1.880,00
		38.65.43.43-09.4.1.07-2-01.1	157.400,00	-27.000,00	130.400,00	87.536,54	42.863,46
		38.65.43.43-09.4.1.08-2-01.1	32.911,00	0,00	32.911,00	32.892,22	18,78
	511	<b>SAĞLIK BİLİMLERİ ENSTİTÜSÜ</b>	<b>59.105,00</b>	<b>-51.642,00</b>	<b>7.463,00</b>	<b>0,00</b>	<b>7.463,00</b>
		38.65.30.30-09.4.2.00-2-01.1	45.900,00	-43.900,00	2.000,00	0,00	2.000,00
		38.65.30.30-09.4.2.00-2-02.1	6.550,00	-5.500,00	1.050,00	0,00	1.050,00
		38.65.30.30-09.4.2.00-2-03.2	1.000,00	-447,00	553,00	0,00	553,00
		38.65.30.30-09.4.2.00-2-03.3	1.900,00	-852,00	1.048,00	0,00	1.048,00
		38.65.30.30-09.4.2.00-2-03.5	600,00	-268,00	332,00	0,00	332,00
		38.65.30.30-09.4.2.00-2-03.7	1.500,00	-675,00	825,00	0,00	825,00
		38.65.30.30-09.4.2.00-2-03.9	1.655,00	0,00	1.655,00	0,00	1.655,00
	531	<b>SOSYAL BİLİMLER ENSTİTÜSÜ</b>	<b>74.800,00</b>	<b>-27.670,00</b>	<b>47.130,00</b>	<b>0,00</b>	<b>47.130,00</b>
		38.65.50.54-09.4.2.00-2-01.1	59.670,00	-20.670,00	39.000,00	0,00	39.000,00
		38.65.50.54-09.4.2.00-2-02.1	8.300,00	-7.000,00	1.300,00	0,00	1.300,00
		38.65.50.54-09.4.2.00-2-03.2	1.000,00	0,00	1.000,00	0,00	1.000,00
		38.65.50.54-09.4.2.00-2-03.3	1.900,00	0,00	1.900,00	0,00	1.900,00
		38.65.50.54-09.4.2.00-2-03.5	600,00	0,00	600,00	0,00	600,00
		38.65.50.54-09.4.2.00-2-03.7	1.500,00	0,00	1.500,00	0,00	1.500,00
		38.65.50.54-09.4.2.00-2-03.9	1.830,00	0,00	1.830,00	0,00	1.830,00
	561	<b>TIP FAKÜLTESİ</b>	<b>29.970,00</b>	<b>-5.447,00</b>	<b>24.523,00</b>	<b>18.138,89</b>	<b>6.384,11</b>
		38.65.33.30-09.4.1.00-2-01.1	21.000,00	-4.000,00	17.000,00	15.463,56	1.536,44
		38.65.33.30-09.4.1.00-2-02.1	4.610,00	-1.000,00	3.610,00	2.421,74	1.188,26
		38.65.33.30-09.4.1.00-2-03.2	1.000,00	-447,00	553,00	0,00	553,00
		38.65.33.30-09.4.1.00-2-03.9	3.360,00	0,00	3.360,00	253,59	3.106,41
	611	<b>VETERİNERLİK FAKÜLTESİ</b>	<b>30.300,00</b>	<b>-23.894,00</b>	<b>6.406,00</b>	<b>0,00</b>	<b>6.406,00</b>
		38.65.33.38-09.4.1.00-2-01.1	22.950,00	-20.950,00	2.000,00	0,00	2.000,00
		38.65.33.38-09.4.1.00-2-02.1	3.150,00	-2.500,00	650,00	0,00	650,00
		38.65.33.38-09.4.1.00-2-03.2	500,00	-222,00	278,00	0,00	278,00
		38.65.33.38-09.4.1.00-2-03.5	500,00	-222,00	278,00	0,00	278,00
		38.65.33.38-09.4.1.00-2-03.9	1.320,00	0,00	1.320,00	0,00	1.320,00
		38.65.33.38-09.4.1.00-2-06.5	1.880,00	0,00	1.880,00	0,00	1.880,00
	801	<b>MESLEK YÜKSEKOKULU</b>	<b>2.498.652,24</b>	<b>-210.100,00</b>	<b>2.288.552,24</b>	<b>2.136.044,25</b>	<b>152.507,99</b>
		38.65.57.50-09.4.1.00-2-01.1	1.495.840,00	-101.100,00	1.394.740,00	1.383.751,95	10.988,05
		38.65.57.50-09.4.1.00-2-02.1	342.260,00	-109.000,00	233.260,00	192.177,69	41.082,31
		38.65.57.50-09.4.1.00-2-03.2	38.000,00	0,00	38.000,00	32.432,75	5.567,25
		38.65.57.50-09.4.1.00-2-03.3	44.250,00	0,00	44.250,00	35.589,00	8.661,00
		38.65.57.50-09.4.1.00-2-03.5	5.500,00	0,00	5.500,00	3.443,02	2.056,98
		38.65.57.50-09.4.1.00-2-03.7	8.000,00	0,00	8.000,00	5.821,70	2.178,30
		38.65.57.50-09.4.1.00-2-03.8	12.500,00	0,00	12.500,00	12.178,00	322,00
		38.65.57.50-09.4.1.00-2-03.9	77.551,00	0,00	77.551,00	65.010,77	12.540,23
		38.65.57.50-09.4.1.07-2-01.1	420.400,00	0,00	420.400,00	351.288,13	69.111,87
		38.65.57.50-09.4.1.08-2-01.1	54.351,24	0,00	54.351,24	54.351,24	0,00

MUHASEBE	BİRİM	TERTİP	ONAYLI		TOPLAM ÖDENEK GÖNDERME	HARCAMA	KALAN
			ÖDENEK GÖNDERME	TENKİS			
19719	802	<b>SUNGURLU MESLEK YÜKSEKOKULU</b>	<b>372.326,00</b>	<b>-19.500,00</b>	<b>352.826,00</b>	<b>260.832,82</b>	<b>91.993,18</b>
		38.65.57.51-09.4.1.00-2-01.1	159.000,00	0,00	159.000,00	106.709,25	52.290,75
		38.65.57.51-09.4.1.00-2-02.1	34.800,00	-19.500,00	15.300,00	9.207,78	6.092,22
		38.65.57.51-09.4.1.00-2-03.2	30.300,00	0,00	30.300,00	30.257,69	42,31
		38.65.57.51-09.4.1.00-2-03.3	32.000,00	0,00	32.000,00	28.929,80	3.070,20
		38.65.57.51-09.4.1.00-2-03.5	3.000,00	0,00	3.000,00	2.948,25	51,75
		38.65.57.51-09.4.1.00-2-03.7	2.000,00	0,00	2.000,00	1.989,48	10,52
		38.65.57.51-09.4.1.00-2-03.8	11.700,00	0,00	11.700,00	11.693,61	6,39
		38.65.57.51-09.4.1.00-2-03.9	20.480,00	0,00	20.480,00	3.619,31	16.860,69
		38.65.57.51-09.4.1.07-2-01.1	79.046,00	0,00	79.046,00	65.477,65	13.568,35
	803	<b>OSMANCIK MESLEK YÜKSEKOKULU</b>	<b>162.540,00</b>	<b>-21.000,00</b>	<b>141.540,00</b>	<b>94.613,41</b>	<b>46.926,59</b>
		38.65.57.52-09.4.1.00-2-01.1	78.000,00	-9.000,00	69.000,00	42.756,24	26.243,76
		38.65.57.52-09.4.1.00-2-02.1	16.840,00	-12.000,00	4.840,00	1.075,95	3.764,05
		38.65.57.52-09.4.1.00-2-03.2	29.000,00	0,00	29.000,00	28.969,89	30,11
		38.65.57.52-09.4.1.00-2-03.3	14.500,00	0,00	14.500,00	10.029,22	4.470,78
		38.65.57.52-09.4.1.00-2-03.5	2.000,00	0,00	2.000,00	1.113,00	887,00
		38.65.57.52-09.4.1.00-2-03.7	2.000,00	0,00	2.000,00	0,00	2.000,00
		38.65.57.52-09.4.1.00-2-03.8	11.500,00	0,00	11.500,00	10.649,00	851,00
		38.65.57.52-09.4.1.00-2-03.9	8.700,00	0,00	8.700,00	20,11	8.679,89
	851	<b>SAĞLIK YÜKSEKOKULU</b>	<b>494.250,00</b>	<b>-132.000,00</b>	<b>362.250,00</b>	<b>315.441,77</b>	<b>46.808,23</b>
		38.65.35.36-09.4.1.00-2-01.1	344.000,00	-100.000,00	244.000,00	221.381,21	22.618,79
		38.65.35.36-09.4.1.00-2-02.1	72.150,00	-32.000,00	40.150,00	30.419,44	9.730,56
		38.65.35.36-09.4.1.00-2-03.2	20.500,00	0,00	20.500,00	18.397,54	2.102,46
		38.65.35.36-09.4.1.00-2-03.3	12.500,00	0,00	12.500,00	12.033,62	466,38
		38.65.35.36-09.4.1.00-2-03.5	3.600,00	0,00	3.600,00	1.935,50	1.664,50
		38.65.35.36-09.4.1.00-2-03.7	9.900,00	0,00	9.900,00	9.899,51	0,49
		38.65.35.36-09.4.1.00-2-03.8	13.000,00	0,00	13.000,00	12.970,65	29,35
		38.65.35.36-09.4.1.00-2-03.9	18.600,00	0,00	18.600,00	8.404,30	10.195,70
	902	<b>ÖZEL KALEM</b>	<b>129.500,00</b>	<b>-82.040,00</b>	<b>47.460,00</b>	<b>7.656,69</b>	<b>39.803,31</b>
		38.65.00.02-09.4.1.09-2-03.2	3.000,00	0,00	3.000,00	0,00	3.000,00
		38.65.00.02-09.8.8.00-2-03.2	28.000,00	-28.000,00	0,00	0,00	0,00
		38.65.00.02-09.8.8.00-2-03.5	28.000,00	-28.000,00	0,00	0,00	0,00
		38.65.00.02-09.8.8.00-2-03.7	24.000,00	-24.000,00	0,00	0,00	0,00
		38.65.00.02-09.9.9.00-2-01.1	10.000,00	0,00	10.000,00	0,00	10.000,00
		38.65.00.02-09.9.9.00-2-02.1	2.270,00	-2.040,00	230,00	0,00	230,00
		38.65.00.02-09.9.9.00-2-03.2	3.000,00	0,00	3.000,00	0,00	3.000,00
		38.65.00.02-09.9.9.00-2-03.3	14.000,00	0,00	14.000,00	4.656,69	9.343,31
		38.65.00.02-09.9.9.00-2-03.5	5.000,00	0,00	5.000,00	0,00	5.000,00
		38.65.00.02-09.9.9.00-2-03.6	7.000,00	0,00	7.000,00	3.000,00	4.000,00
		38.65.00.02-09.9.9.00-2-03.9	5.230,00	0,00	5.230,00	0,00	5.230,00
	903	<b>SAVUNMA UZMANLIĞI</b>	<b>70.900,00</b>	<b>-11.447,00</b>	<b>59.453,00</b>	<b>12.389,78</b>	<b>47.063,22</b>
		38.65.02.03-02.2.0.00-2-01.1	43.000,00	0,00	43.000,00	8.152,72	34.847,28
		38.65.02.03-02.2.0.00-2-02.1	9.000,00	-5.700,00	3.300,00	1.287,06	2.012,94
		38.65.02.03-02.2.0.00-2-03.3	3.000,00	-1.347,00	1.653,00	0,00	1.653,00
		38.65.02.03-02.2.0.00-2-03.7	10.000,00	-4.400,00	5.600,00	2.950,00	2.650,00
		38.65.02.03-02.2.0.00-2-03.9	5.900,00	0,00	5.900,00	0,00	5.900,00

MUHASEBE	BİRİM	TERTİP	ONAYLI		TOPLAM ÖDENEK GÖNDERME	HARCAMA	KALAN
			ÖDENEK GÖNDERME	TENKİS			
19719	904	<b>İDARİ VE MALİ İŞLER DAİRESİ BAŞKANLIĞI</b>	<b>2.932.763,00</b>	<b>-477.500,00</b>	<b>2.455.263,00</b>	<b>2.096.414,25</b>	<b>358.848,75</b>
		38.65.02.04-01.3.9.00-2-01.1	94.660,00	0,00	94.660,00	90.389,07	4.270,93
		38.65.02.04-01.3.9.00-2-01.4	20.000,00	0,00	20.000,00	0,00	20.000,00
		38.65.02.04-01.3.9.00-2-02.1	21.570,00	-4.000,00	17.570,00	13.932,22	3.637,78
		38.65.02.04-01.3.9.00-2-02.4	3.900,00	0,00	3.900,00	0,00	3.900,00
		38.65.02.04-01.3.9.00-2-03.2	54.257,00	0,00	54.257,00	37.107,37	17.149,63
		38.65.02.04-01.3.9.00-2-03.3	45.295,00	-25.000,00	20.295,00	16.976,77	3.318,23
		38.65.02.04-01.3.9.00-2-03.5	171.003,00	-70.000,00	101.003,00	100.175,09	827,91
		38.65.02.04-01.3.9.00-2-03.7	37.597,00	0,00	37.597,00	36.391,14	1.205,86
		38.65.02.04-01.3.9.00-2-03.9	11.700,00	0,00	11.700,00	1.250,06	10.449,94
		38.65.02.04-01.3.9.00-2-05.3	201.910,00	0,00	201.910,00	201.910,00	0,00
		38.65.02.04-01.3.9.06-2-03.2	5.000,00	0,00	5.000,00	0,00	5.000,00
		38.65.02.04-03.1.4.00-2-03.5	190.000,00	-178.500,00	11.500,00	9.628,80	1.871,20
		38.65.02.04-09.4.1.00-2-03.2	653.000,00	-200.000,00	453.000,00	452.964,52	35,48
		38.65.02.04-09.4.1.00-2-03.4	3.000,00	0,00	3.000,00	1.000,20	1.999,80
		38.65.02.04-09.4.1.00-2-03.5	323.000,00	0,00	323.000,00	315.790,01	7.209,99
		38.65.02.04-09.4.1.00-2-03.7	106.000,00	0,00	106.000,00	105.899,04	100,96
		38.65.02.04-09.4.1.00-2-03.8	196.000,00	0,00	196.000,00	191.859,81	4.140,19
		38.65.02.04-09.4.1.00-2-06.1	244.000,00	0,00	244.000,00	243.999,84	0,16
		38.65.02.04-09.4.1.00-2-06.3	41.360,00	0,00	41.360,00	41.337,90	22,10
		38.65.02.04-09.4.1.07-2-01.1	50.730,00	0,00	50.730,00	35.833,65	14.896,35
		38.65.02.04-09.4.1.07-2-03.2	150.000,00	0,00	150.000,00	0,00	150.000,00
		38.65.02.04-09.4.1.07-2-03.5	134.572,00	0,00	134.572,00	79.304,46	55.267,54
		38.65.02.04-09.4.1.07-2-03.8	120.000,00	0,00	120.000,00	66.497,58	53.502,42
		38.65.02.04-09.4.1.08-2-03.8	54.209,00	0,00	54.209,00	54.166,72	42,28
	905	<b>PERSONEL DAİRESİ BAŞKANLIĞI</b>	<b>438.620,00</b>	<b>-5.000,00</b>	<b>433.620,00</b>	<b>354.967,61</b>	<b>78.652,39</b>
		38.65.02.05-01.3.1.00-2-01.1	79.000,00	0,00	79.000,00	68.623,88	10.376,12
		38.65.02.05-01.3.1.00-2-02.1	18.840,00	-5.000,00	13.840,00	10.800,13	3.039,87
		38.65.02.05-01.3.1.00-2-03.2	4.000,00	0,00	4.000,00	3.951,62	48,38
		38.65.02.05-01.3.1.00-2-03.3	17.000,00	0,00	17.000,00	2.505,96	14.494,04
		38.65.02.05-01.3.1.00-2-03.7	1.000,00	0,00	1.000,00	1.000,00	0,00
		38.65.02.05-01.3.1.00-2-03.9	8.780,00	0,00	8.780,00	868,64	7.911,36
		38.65.02.05-01.3.1.00-2-05.1	310.000,00	0,00	310.000,00	267.217,38	42.782,62
	907	<b>KÜTÜPHANE VE DÖKÜMANTASYON DAİRESİ BAŞKANLIĞI</b>	<b>123.670,00</b>	<b>-13.489,00</b>	<b>110.181,00</b>	<b>99.263,21</b>	<b>10.917,79</b>
		38.65.02.07-08.2.0.00-2-01.1	51.000,00	0,00	51.000,00	49.615,91	1.384,09
		38.65.02.07-08.2.0.00-2-02.1	9.970,00	0,00	9.970,00	8.011,96	1.958,04
		38.65.02.07-08.2.0.00-2-03.2	4.000,00	-1.797,00	2.203,00	2.200,09	2,91
		38.65.02.07-08.2.0.00-2-03.3	2.000,00	-897,00	1.103,00	691,10	411,90
		38.65.02.07-08.2.0.00-2-03.5	3.000,00	-1.348,00	1.652,00	0,00	1.652,00
		38.65.02.07-08.2.0.00-2-03.7	1.000,00	-447,00	553,00	553,00	0,00
		38.65.02.07-08.2.0.00-2-03.9	5.700,00	0,00	5.700,00	262,98	5.437,02
		38.65.02.07-08.2.0.00-2-06.1	47.000,00	-9.000,00	38.000,00	37.928,17	71,83

MUHASEBE	BİRİM	TERTİP	ONAYLI		TOPLAM ÖDENEK GÖNDERME	HARCAMA	KALAN
			ÖDENEK GÖNDERME	TENKİS			
19719	909	<b>SAĞLIK KÜLTÜR VE SPOR DAİRESİ BAŞKANLIĞI</b>	<b>2.063.599,00</b>	<b>-210.000,00</b>	<b>1.853.599,00</b>	<b>843.470,24</b>	<b>1.010.128,76</b>
		38.65.02.09-09.4.1.07-2-01.1	100,00	0,00	100,00	0,10	99,90
		38.65.02.09-09.4.1.07-2-02.1	0,00	0,00	0,00	0,00	0,00
		38.65.02.09-09.4.1.07-2-03.7	20.000,00	0,00	20.000,00	19.110,32	889,68
		38.65.02.09-09.4.1.07-2-03.8	70.000,00	0,00	70.000,00	0,00	70.000,00
		38.65.02.09-09.6.0.00-2-01.1	112.000,00	0,00	112.000,00	102.798,30	9.201,70
		38.65.02.09-09.6.0.00-2-02.1	19.300,00	0,00	19.300,00	15.748,70	3.551,30
		38.65.02.09-09.6.0.00-2-03.2	1.000,00	0,00	1.000,00	0,00	1.000,00
		38.65.02.09-09.6.0.00-2-03.3	3.000,00	0,00	3.000,00	302,10	2.697,90
		38.65.02.09-09.6.0.00-2-03.5	2.000,00	0,00	2.000,00	15,75	1.984,25
		38.65.02.09-09.6.0.00-2-03.7	1.000,00	0,00	1.000,00	643,10	356,90
		38.65.02.09-09.6.0.00-2-03.9	7.830,00	0,00	7.830,00	2.847,99	4.982,01
		38.65.02.09-09.6.0.03-2-01.2	120.000,00	0,00	120.000,00	22.800,00	97.200,00
		38.65.02.09-09.6.0.03-2-01.3	40.000,00	0,00	40.000,00	7.264,70	32.735,30
		38.65.02.09-09.6.0.03-2-01.4	300.000,00	-150.000,00	150.000,00	99.766,99	50.233,01
		38.65.02.09-09.6.0.03-2-02.2	40.000,00	0,00	40.000,00	3.040,09	36.959,91
		38.65.02.09-09.6.0.03-2-02.3	0,00	0,00	0,00	0,00	0,00
		38.65.02.09-09.6.0.03-2-02.4	160.000,00	-60.000,00	100.000,00	21.449,84	78.550,16
		38.65.02.09-09.6.0.03-2-03.2	688.000,00	0,00	688.000,00	416.959,00	271.041,00
		38.65.02.09-09.6.0.03-2-03.5	3.738,00	0,00	3.738,00	1.298,00	2.440,00
		38.65.02.09-09.6.0.03-2-03.7	20.997,00	0,00	20.997,00	19.806,60	1.190,40
		38.65.02.09-09.6.0.03-2-03.8	2.090,00	0,00	2.090,00	0,00	2.090,00
		38.65.02.09-09.6.0.05-2-03.2	88.000,00	0,00	88.000,00	0,00	88.000,00
		38.65.02.09-09.6.0.05-2-03.5	509,00	0,00	509,00	0,00	509,00
		38.65.02.09-09.6.0.05-2-03.7	2.040,00	0,00	2.040,00	2.008,91	31,09
		38.65.02.09-09.6.0.05-2-03.9	30.000,00	0,00	30.000,00	20.648,87	9.351,13
		38.65.02.09-09.6.0.06-2-03.2	72.000,00	0,00	72.000,00	53.942,84	18.057,16
		38.65.02.09-09.6.0.06-2-03.4	420,00	0,00	420,00	0,00	420,00
		38.65.02.09-09.6.0.06-2-03.5	12.069,00	0,00	12.069,00	2.826,00	9.243,00
		38.65.02.09-09.6.0.06-2-03.6	30.000,00	0,00	30.000,00	7.492,60	22.507,40
		38.65.02.09-09.6.0.06-2-03.7	1.698,00	0,00	1.698,00	1.618,96	79,04
		38.65.02.09-09.6.0.06-2-03.8	1.140,00	0,00	1.140,00	0,00	1.140,00
		38.65.02.09-09.6.0.07-2-03.2	174.500,00	0,00	174.500,00	16.526,32	157.973,68
		38.65.02.09-09.6.0.07-2-03.3	5.949,00	0,00	5.949,00	0,00	5.949,00
		38.65.02.09-09.6.0.07-2-03.4	1.470,00	0,00	1.470,00	0,00	1.470,00
		38.65.02.09-09.6.0.07-2-03.5	12.749,00	0,00	12.749,00	0,00	12.749,00
		38.65.02.09-09.6.0.07-2-03.7	20.000,00	0,00	20.000,00	4.554,16	15.445,84
	911	<b>YAPI İŞLERİ VE TEKNİK DAİRE BAŞKANLIĞI</b>	<b>413.350,00</b>	<b>-1.250,00</b>	<b>412.100,00</b>	<b>387.596,12</b>	<b>24.503,88</b>
		38.65.02.11-01.3.9.00-2-01.1	105.000,00	0,00	105.000,00	97.413,39	7.586,61
		38.65.02.11-01.3.9.00-2-02.1	15.950,00	-1.250,00	14.700,00	11.906,30	2.793,70
		38.65.02.11-01.3.9.00-2-03.2	3.000,00	0,00	3.000,00	2.998,28	1,72
		38.65.02.11-01.3.9.00-2-03.3	3.000,00	0,00	3.000,00	2.579,04	420,96
		38.65.02.11-01.3.9.00-2-03.5	6.000,00	0,00	6.000,00	0,00	6.000,00
		38.65.02.11-01.3.9.00-2-03.7	2.000,00	0,00	2.000,00	1.999,99	0,01
		38.65.02.11-01.3.9.00-2-03.8	10.000,00	0,00	10.000,00	9.998,14	1,86
		38.65.02.11-01.3.9.00-2-03.9	8.400,00	0,00	8.400,00	860,93	7.539,07
		38.65.02.11-09.4.1.00-2-03.8	25.000,00	0,00	25.000,00	24.990,04	9,96
		38.65.02.11-09.4.1.00-2-06.5	94.000,00	0,00	94.000,00	94.000,00	0,00
		38.65.02.11-09.4.1.00-2-06.6	141.000,00	0,00	141.000,00	140.850,01	149,99



MUHASEBE	BİRİM	TERTİP	ONAYLI		TOPLAM ÖDENEK GÖNDERME	HARCAMA	KALAN
			ÖDENEK GÖNDERME	TENKİS			
19719	913	<b>ÖĞRENCİ İŞLERİ DAİRESİ BAŞKANLIĞI</b>	<b>69.405,00</b>	<b>-1.250,00</b>	<b>68.155,00</b>	<b>58.609,54</b>	<b>9.545,46</b>
		38.65.02.13-09.6.0.00-2-01.1	45.000,00	0,00	45.000,00	43.917,44	1.082,56
		38.65.02.13-09.6.0.00-2-02.1	9.640,00	-1.250,00	8.390,00	6.295,41	2.094,59
		38.65.02.13-09.6.0.00-2-03.2	2.500,00	0,00	2.500,00	2.499,29	0,71
		38.65.02.13-09.6.0.00-2-03.3	2.500,00	0,00	2.500,00	1.630,72	869,28
		38.65.02.13-09.6.0.00-2-03.5	2.000,00	0,00	2.000,00	2.000,00	0,00
		38.65.02.13-09.6.0.00-2-03.7	2.000,00	0,00	2.000,00	1.952,90	47,10
		38.65.02.13-09.6.0.00-2-03.9	5.765,00	0,00	5.765,00	313,78	5.451,22
	922	<b>ÖZEL KALEM</b>	<b>142.410,00</b>	<b>-7.360,00</b>	<b>135.050,00</b>	<b>107.247,23</b>	<b>27.802,77</b>
		38.65.02.02-01.3.9.00-2-01.1	90.000,00	0,00	90.000,00	83.585,90	6.414,10
		38.65.02.02-01.3.9.00-2-02.1	20.190,00	-7.360,00	12.830,00	9.788,74	3.041,26
		38.65.02.02-01.3.9.00-2-03.2	10.500,00	0,00	10.500,00	10.447,28	52,72
		38.65.02.02-01.3.9.00-2-03.3	9.000,00	0,00	9.000,00	1.388,72	7.611,28
		38.65.02.02-01.3.9.00-2-03.5	5.000,00	0,00	5.000,00	0,00	5.000,00
		38.65.02.02-01.3.9.00-2-03.7	1.000,00	0,00	1.000,00	967,60	32,40
		38.65.02.02-01.3.9.00-2-03.9	6.720,00	0,00	6.720,00	1.068,99	5.651,01
	923	<b>STRATEJİ GELİŞTİRME DAİRE BAŞKANLIĞI</b>	<b>105.670,00</b>	<b>0,00</b>	<b>105.670,00</b>	<b>87.849,84</b>	<b>17.820,16</b>
		38.65.02.23-01.3.2.00-2-01.1	62.000,00	0,00	62.000,00	59.029,47	2.970,53
		38.65.02.23-01.3.2.00-2-02.1	12.700,00	0,00	12.700,00	9.712,18	2.987,82
		38.65.02.23-01.3.2.00-2-03.2	6.000,00	0,00	6.000,00	5.989,69	10,31
		38.65.02.23-01.3.2.00-2-03.3	6.000,00	0,00	6.000,00	5.951,00	49,00
		38.65.02.23-01.3.2.00-2-03.5	6.000,00	0,00	6.000,00	0,00	6.000,00
		38.65.02.23-01.3.2.00-2-03.7	7.000,00	0,00	7.000,00	6.983,00	17,00
		38.65.02.23-01.3.2.00-2-03.9	5.970,00	0,00	5.970,00	184,50	5.785,50
	924	<b>HUKUK MÜŞAVİRLİĞİ</b>	<b>48.270,00</b>	<b>-3.141,00</b>	<b>45.129,00</b>	<b>28.999,39</b>	<b>16.129,61</b>
		38.65.02.24-01.3.9.00-2-01.1	27.000,00	0,00	27.000,00	24.750,19	2.249,81
		38.65.02.24-01.3.9.00-2-02.1	6.700,00	0,00	6.700,00	4.179,96	2.520,04
		38.65.02.24-01.3.9.00-2-03.2	2.000,00	-897,00	1.103,00	0,00	1.103,00
		38.65.02.24-01.3.9.00-2-03.3	3.000,00	-1.347,00	1.653,00	0,00	1.653,00
		38.65.02.24-01.3.9.00-2-03.4	2.000,00	0,00	2.000,00	0,00	2.000,00
		38.65.02.24-01.3.9.00-2-03.5	2.000,00	-897,00	1.103,00	0,00	1.103,00
		38.65.02.24-01.3.9.00-2-03.9	5.570,00	0,00	5.570,00	69,24	5.500,76

Üniversitemizin temel gelir kaynağını oluşturan Hazine Yardımı 2007 yılında 10.800.000 YTL (410.000 YTL 2006 dan devir) olarak gerçekleşmiştir. Üniversitemize Hazine'den ulaşan söz konusu tutarın 10.330.000 YTL'si "Cari", geri kalan 470.000 YTL ise "Sermaye" hesap grubunda yer almaktadır. Buna karşılık üniversitemizin öz gelirleri 13.045.758 YTL olmuştur. 2007 yılında kira gelirleri 14.443 YTL tutarında olup kantin kira geliri olduğu görülmektedir.

Sonuç olarak Üniversitemiz 2007 yılında gider beklentilerine %84 ve gelir beklentilerine %98 oranında ulaşılmıştır. Bu kapsamda Hitit Üniversitesi 2007 yılında 13.045.758 YTL gelir elde etmesine karşın 11.192.303 YTL harcama

yapmıştır. Gelirlerinin %83' ini Hazine Yardımı oluştururken, en yüksek gider grubu %57 ile Personel Giderleri olmuştur.

### **3- Mali Denetim Sonuçları**

Üniversitemizin yeni kurulmuş olması sebebiyle iç denetim birimi oluşturulamamış ve dış denetim gerçekleşmemiştir.

### **B- Performans Bilgileri**

Üniversitemiz 17.03.2006 tarih ve 26111 sayılı Resmi Gazete' de yayınlanan 5467 sayılı “ Yükseköğretim Kurumları ve Teşkilatı Kanunu, Yükseköğretim Kanunu, Kamu Mali Yönetimi ve Kontrol Kanunu, Telsiz Kanunu ile 78 ve 190 sayılı Kanun Hükmünde Kararnamelerde Değişiklik Yapılması Hakkında Kanun “ ile kurulmuş ancak Üniversite Rektörü 18.05.2007 tarih ve 26526 sayılı Resmi Gazetede yayınlanan 2007/27 no' lu Cumhurbaşkanlığı atama kararı ile atanarak görevine başlamıştır. Kuruluş tarihi ile Rektör ataması arasındaki bu süreçte idari teşkilatlanmanın yapılamaması sebebiyle diğer işlemler ile birlikte Bütçe ve her türlü mali işler Gazi Üniversitesince yürütülmüş, devir işlemleri Kasım 2007 'de gerçekleşmiştir. Üniversitemiz 2007 Mali Yılı Bütçesinin hazırlanması, uygulanması, plan ve programlanması, idari teşkilatlanmanın 2007 yılı sonlarına kadar sürmesi ve Ağustos ayı sonlarında Maliye Bakanlığınca tasarruf tedbirlerinin yayımlanması gibi sebeplerden dolayı bütçe gerçekleşmesi istenilen düzeyde olamamıştır. Ayrıca Üniversitemizin bazı akademik ve idari birimleri henüz oluşturulamadığından bahsedilen harcama birimlerine tahsis edilen bütçe büyük oranda iptal edilmiştir.Bu ve benzeri nedenlerle genel bir açıklamaya ihtiyaç duyulmuştur.

## 1- Faaliyet ve Proje Bilgileri

### 1.1. Faaliyet Bilgileri

FAALİYET TÜRÜ	SAYISI
Sempozyum ve Kongre	1
Konferans	16
Panel	8
Seminer	14
Açık Oturum	
Söyleşi	
Tiyatro	2
Konser	3
Sergi	2
Turnuva	7
Teknik Gezi	18
Eğitim Semineri	3

### 1.2. Yayınlarla İlgili Faaliyet Bilgileri

#### İndekslere Giren Hakemli Dergilerde Yapılan Yayınlar

YAYIN TÜRÜ	SAYISI
Uluslararası Makale	42
Ulusal Makale	64
Uluslararası Bildiri	26
Ulusal Bildiri	76
Kitap	37

### 1.3. Üniversiteler Arasında Yapılan İkili Anlaşmalar

Aşağıda listelenmiş üniversiteler ile Hitit Üniversitesi arasında LLP/Hayat Boyu Öğrenme Programları'ndan biri olan ERASMUS kapsamında ikili anlaşmalar yapılmış olup, anlaşmalar farklı sayılarda ve sürelerde öğrenci ve öğretim elemanı değişimlerini içermektedir. Anlaşmaların geçerlilik süreleri devam etmektedir.

No	Anlaşma Yapılan Üniversite	Ülke	Alan/Bölüm
1	Pavla Jozefa Safarika University	Slovakya	Kimya, Biyokimya
2	University of Debrecen	Macaristan	Biyoloji, Makine Mühendisliği
3	University of Granada	İspanya	Hemşirelik
4	University of Patras	Yunanistan	İşletme ve Yönetim Bilimleri
5	Cordoba University	İspanya	İşletme, Pazarlama
6	Kodolanyi Janos University	Macaristan	Pazarlamacılık ve Satış Yönetimi, İşletme ve Yönetim Bilimleri
7	Northern Lithuania College	Litvanya	İşletme ve Yönetim Bilimleri, Bilişim, Bilgisayar Bilimleri
8	University of Barcelona	İspanya	Kimya
9	University of Craiova	Romanya	Makine Mühendisliği

### 1.4. Proje Bilgileri

Projeler	Bilimsel Araştırma Proje Sayısı				
	2007				
	Önceki Yıldan Devreden Proje	Yıl İçinde Eklenen Proje	Toplam	Yıl İçinde Tamamlanan Proje	Toplam Ödenek (YTL)
DPT					
TÜBİTAK	1	-	1	-	51.294
A.B					
BİLİMSEL ARAŞTIRMALAR PROJELERİ					
DİĞER					
TOPLAM					

## IV- KURUMSAL KABİLİYET ve KAPASİTENİN DEĞERLENDİRİLMESİ

### A- Üstünlükler

- Öğretim elemanlarının genç ve dinamik olması,
- Günceli takip eden akademik ve idari personele sahip olması,
- Hoşgörülü ve seviyeli bir tartışma ortamının varlığı,
- Fikirlerini, görüşlerini, önerilerini serbestçe savunabilen öğrenci potansiyeli,
- Kendi uzmanlık alanlarında derinlemesine gelişimini tamamlamış insan kaynaklarına sahip olması,
- Öğretim elemanı, idari personel ile öğrenci diyaloglarının ileri düzeyde bulunması,
- Öğrenci bilgi sisteminin sürekli gelişmeye ve ihtiyaç halinde değişikliğe uygunluğu,

### B- Zayıflıklar

- . Yabancı dil eğitiminin yetersizliği, hazırlık sınıflarının olmayışı.
- . Birimlerin ve çalışanlarının görev tanımlarının eksikliği, tanımlananların yeterince benimsenmeyişi,
- . Hizmet içi eğitimlerin yeterli olmaması,
- . Öğretim üyesi sayısının bazı bölüm ve programlardaki eksikliği,
- . Üniversite kapısının oluşturulamaması,
- . Rektörlük ve Rektörlük birimlerinin bağımsız binalarının olmaması.
- . Bilgisayar ve bilgisayar alt yapısının eksikliği,
- . İdari ve Akademik personel yetersizliği,
- . Tıp Fakültesi, Fen Bilimleri Enstitüsü, Sağlık Bilimleri Enstitüsü ve Veterinerlik Fakültelerinin bina ve alt yapı eksikliğinden dolayı açılmamış olması.

### C- Değerlendirme

Genel olarak bakıldığında ;

- Üniversitemizin yeni kurulması ve eksiklerinin çok olması nedeni ile her kademedeki çalışan personelin görev alanı içerisinde kalan işleri yürütmede sorumluluk sahibi olduğu,
- Her türlü imkanın azami ölçüde kamu yararına uygun kullanıldığı,
- Kaliteli hizmet üretilebilmesi için mevzuata uygun hareket edildiği,
- Bütçe ödeneklerinin yetersizliği nedeniyle bazı eksikliklerin (Özellikle alt yapı) yaşandığı,

### V- ÖNERİ VE TEDBİRLER

- Eğitim, öğretim kalitesinin üst düzeye çıkartılması amacı ile gerekli araç, gereç ve bilgisayar donanımını artırmak gerektiği,
- Mevcut donanımları teknolojik değişimlere uyumlu hale getirerek öğrenci ve personelin optimum fayda sağlamanın amaçlandığı,
- Eğitim, öğretim alanlarının (laboratuvar, kütüphane vb.) ihtiyaca göre iyileştirilmesi ve geliştirilmesini sağlamanın zorunlu olduğu,

- Üniversitemiz öğrencilerinin sosyal, kültürel ve spor faaliyetlerini istenilen düzeyde yürütebilmeleri için fiziksel alanların ve donanımların karşılanması gerektiği.
- Öğrencilerimizin ve personelimizin beden ve ruh sağlıklarını korumak, topluma yararlı bireyler haline getirmek amacıyla; sosyal ihtiyaçların karşılanmasına yönelik olarak çalışanların okul öncesi çağdaki ve okul çağındaki çocuklarının çalışma saatleri içindeki bakımları ve eğitimlerine yardımcı olmak üzere, kreş, yuva v.b birimleri kurmak, spor etkinlikleri düzenlemek, konferans, sempozyum, seminer, tiyatro, konser, sergi, halk oyunları, gibi kültürel faaliyetler düzenlemek, bunlarla ilgili salonların, kantin, kafeterya gibi tesislerin işletilmesi/işlettirilmesi bunlardan öğrencilerin ve çalışanların en iyi şekilde yararlanmalarını sağlamak, psikolojik danışma ve rehberlik hizmeti sunmak.

## --- SONUÇ ---

Kamuda Stratejik Yönetim anlayışının benimsenmesi; kaynakların toplam kalite ilkelerine göre yönetilmesi ve verimli bir şekilde kullanılması bakımından son derece önemli bir adımdır. Ayrıca bu anlayış, stratejik önceliklerin belirlenmesinde, sonuçlara odaklanmada ve sonuçları değerlendirmede de önemli yararlar sağlamaktadır.

5018 sayılı Kamu Mali Yönetim ve Kontrol Kanununun getirdiği mali saydamlık ilkesine ve hesap verebilme sorumluluğuna dayanan yeni kamu mali yönetim anlayışının yasal ayağını oluşturan idare faaliyet raporunun ilkinin yayınlamış bulunmaktayız. Hazırlanan bu raporda Üniversitemizin yetki görev ve sorumlulukları belirtilmiş, fiziki yapısı ve alt yapısı ile birlikte teknolojik kaynakları da gösterilmiştir. Bunların dışında yüksek öğretim kurumu olmamız dolayısıyla öğretim üyesi ve öğrenci sayılarına da karşılaştırmaya uygun şekilde yer verilmiştir.

Kamu İdarelerinde Stratejik Planlamaya İlişkin Usul ve Esaslar Hakkında Yönetmelik gereğince stratejik planı 31.01.2009 tarihinde Devlet Planlama Teşkilatı Müsteşarlığına teslim edilecek olup, henüz hazırlanmamıştır. Bu nedenle misyon, vizyon, amaç ve hedefleri belirlenmemiş ve 2007 İdare Faaliyet Raporumuzda yer almamıştır. Ayrıca yeni kurulmuş olması nedeniyle yapılanma çalışmaları devam etmektedir, dolayısıyla teşkilat şemasında görünen birçok harcama biriminin görevi Gazi Üniversitesince yürütülmüştür.

Sonuç olarak bu faaliyet raporu kurumumuzun 2007 yılına ait mali ve fiziki durumunu ortaya koymuştur. Bu rapor Üniversitemiz açısından, geleceğimize yön verme çalışmalarında önemli bir rehber olacaktır.

## VI. EKLER

### Ek-1: Üst Yöneticinin İç Kontrol Güvence Beyanı

#### ÜST YÖNETİCİ İÇ KONTROL GÜVENCE BEYANI

Üst yönetici olarak yetkim dahilinde;

Bu raporda yer alan bilgilerin güvenilir, tam ve doğru olduğunu beyan ederim.

Bu raporda açıklanan faaliyetler için bütçe ile tahsis edilmiş kaynakların, planlanmış amaçlar doğrultusunda ve iyi mali yönetim ilkelerine uygun olarak kullanıldığını ve iç kontrol sisteminin işlemlerin yasallık ve düzenliliğine ilişkin yeterli güvenceyi sağladığını bildiririm.

Bu güvence, üst yönetici olarak sahip olduğum bilgi ve değerlendirmeler, iç kontroller, iç denetçi raporları ile Sayıştay raporları gibi bilgim dahilindeki hususlara dayanmaktadır.

Burada raporlanmayan, idarenin menfaatlerine zarar veren herhangi bir husus hakkında bilgim olmadığını beyan ederim. (ÇORUM – 30.04.2008)

Prof. Dr. Serdar KILIÇKAPLAN  
Rektör



## MALİ HİZMETLER BİRİM YÖNETİCİSİNİN BEYANI

Strateji Geliştirme Başkanı olarak yetkim dahilinde;

Bu idarede, faaliyetlerin mali yönetim ve kontrol mevzuatı ile diğer mevzuata uygun olarak yürütüldüğünü, kamu kaynaklarının etkili, ekonomik ve verimli bir şekilde kullanılmasını temin etmek üzere iç kontrol süreçlerinin işletildiğini, izlendiğini ve gerekli tedbirlerin alınması için düşünce ve önerilerimin zamanında üst yöneticiye raporlandığını beyan ederim.

İdaremizin 2007 Yılı faaliyet Raporunun “III/A- Mali Bilgiler” bölümünde yer alan bilgilerin güvenilir, tam ve doğru olduğunu teyit ederim. (ÇORUM – 30.04.2008)

Süleyman AKYOL  
Strateji Geliştirme Daire Başkanı