

**HİTİT**  
ÜNİVERSİTESİ

2016  
MALİ YILI

**PERFORMANS  
PROGRAMI**





*Ekonomik kalkınma, Türkiye'nin  
hür, bağımsız, daima daha  
kuvvetli, daima daha refahli  
Türkiye idealinin bel kemiğidir.*

*H. Atatürk*



<b>ÜST YÖNETİCİ SUNUŞU</b>	
<b>I- GENEL BİLGİLER</b>	<b>9</b>
A- Misyon ve Vizyon	10
B- Yetki, Görev ve Sorumluluklar	17
C- Örgüt Yapısı	23
D- İdareye İlişkin Bilgiler	25
1- Fiziksel Yapı	26
2- Bilgi ve Teknolojik Kaynaklar	33
3- İnsan Kaynakları	44
4- Sunulan Hizmetler	58
5- İdari Hizmetler	92
6- Yönetim ve İç Kontrol Sistemi	106
<b>II- PERFORMANS BİLGİLERİ</b>	<b>110</b>
A- Temel Politika ve Öncelikler	111
B- Amaç ve Hedefler	113
C- Performans Hedef ve Göstergeleri ile Faaliyetler	116
D- İdarenin Toplam Kaynak İhtiyacı	136
<b>III - EKLER</b>	<b>138</b>

# İÇİNDEKİLER

# TABLOLAR DİZİNİ

Taşınmaz Bilgileri	Tablo 1	27
Taşınır Bilgileri	Tablo 2	27
Taşıt Bilgileri	Tablo 3	28
Eğitim Alanları (Derslikler)	Tablo 4	29
Sosyal Alanlar	Tablo 5	30
Toplantı-Konferans Salonları	Tablo 6	31
Hizmet Alanları	Tablo 7	32
Arşiv/Depo Alanları	Tablo 8	32
Yıllar İtibariyle Ağ Kullanım İstatistikleri	Tablo 9	33
Birimlerimiz Tarafından Kullanılan Yazılımlar	Tablo 10	34
Birimlerin İnternet Bağlantı Hızları	Tablo 11	37
Sistem Odası Sunucuları	Tablo 12	38
Kütüphane Kaynakları	Tablo 13	40
Birim Kütüphaneleri Kaynak Sayısı	Tablo 14	40
Elektronik Kitap Veri Tabanı Sayıları	Tablo 15	41
Tam Metin Genel Konulu Veri Tabanı Sayıları	Tablo 16	41
Tam Metin Konulu Veri Tabanı Sayıları	Tablo 17	42
Bibliyografik Veri Tabanı Sayıları	Tablo 18	42
Personel Sayıları	Tablo 19	44
Akademik Personel Sayıları	Tablo 20	45
Akademik Personelin Hizmet Süresine Göre Dağılımı	Tablo 21	46
Akademik Personelin Yaşa Göre Dağılımı	Tablo 22	46
Yabancı Uyruklu Personel Dağılımı	Tablo 23	47
2015 Yılında Atanan Akademik Personel Sayıları	Tablo 24	48
2015 Yılında Ayrılan Akademik Personel Sayıları	Tablo 25	48
2015 Yılı Akademik Personel Görevlendirmeleri	Tablo 26	49
Diğer Üniversitelerde Görevlendirilen Akademik Personel	Tablo 27	50
Üniversitemizde Görevlendirilen Akademik Personel- 40/D	Tablo 28	51
2014-2015 Eğitim-Öğretim Yılı Güz Dönemi Araştırma Görevlisi (ÖYP)	Tablo 29	52
2013-2014 Eğitim-Öğretim Yılı Güz Dönemi Araştırma Görevlisi (ÖYP)	Tablo 30	52



2013-2014 Eğitim-Öğretim Yılı Bahar Dönemi Araştırma Görevlisi (ÖYP)	Tablo 31	52
İdari Personel Sayıları	Tablo 32	53
Atanan İdari Personelin Hizmet Sınıflarına Göre Dağılımı	Tablo 33	54
Ayrılan İdari Personelin Hizmet Sınıfı ve Ayrılma Nedenlerine Göre Dağılımı	Tablo 34	54
Eğitim Durumuna Göre İdari Personel	Tablo 35	54
Hizmet Satın Alma Yoluyla Çalıştırılan Personelin Hizmet Çeşidine Göre Dağılımı	Tablo 36	55
İdari Personel Sayılarının Yıllara Göre Dağılımı	Tablo 37	55
İdari Personelin Hizmet Süresine Göre Dağılımı	Tablo 38	56
İdari Personelin Yaşa Göre Dağılımı	Tablo 39	56
Geçici Personel Sayıları	Tablo 40	56
İdari Personelere Yönelik Hizmet İçi Eğitim	Tablo 41	57
Öğrenci Sayıları	Tablo 42	58
Kendi İmkanlarıyla Kayıt Yaptıran Yabancı Uyruklu Öğrenciler	Tablo 43	59
Öğrenci Sayısı/Akademik Personel Sayısı	Tablo 44	61
Yabancı Dil Hazırlık Sınıfı Öğrenci Sayıları	Tablo 45	62
Öğrenci Kontenjanları ve Doluluk Oranları	Tablo 46	62
Yüksek Lisans ve Doktora Öğrencilerinin Programlar Göre Dağılımı	Tablo 47	63
Yıllara Göre Öğrenci Sayıları ve Artış Oranları	Tablo 48	64
Burs Alan Öğrenci Sayıları	Tablo 49	65
2013-2014 Eğitim-Öğretim Dönemi Burslardan ve Diğer İmkanlardan Yararlanan Öğrenci Sayısı	Tablo 50	65
2014-2015 Eğitim-Öğretim Dönemi Burslardan ve Diğer İmkanlardan Yararlanan Öğrenci Sayısı	Tablo 51	65
Yıllar İtibariyle Yemek Hizmetinden Yararlanan Öğrenci Sayıları	Tablo 52	66
Yıllar İtibariyle Yemek Hizmetinden Yararlanan Personel Sayıları	Tablo 53	66
Katılınan Etkinlikler	Tablo 54	67
Düzenlenen Etkinlikler	Tablo 55	67
Öğrenci Kulüpleri	Tablo 56	70
2014 Yılı İçinde İmzalanan Uluslararası Akademik İşbirliği Protokolleri	Tablo 57	80
2015 Yılı İçinde İmzalanan Uluslararası Akademik İşbirliği Protokolleri	Tablo 58	80
2014 Yılı İçinde İmzalanan Erasmus Kapsamında İşbirliği Protokolleri	Tablo 59	82
2015 Yılı İçinde İmzalanan Erasmus Kapsamında İşbirliği Protokolleri	Tablo 60	83

Erasmus Kapsamında Giden/Gelen Öğrenci Sayıları	Tablo 61	84
Erasmus Kapsamında Giden/Gelen Personel Sayıları	Tablo 62	84
Farabi Değişim Programı Kapsamında 2013-2014 Eğitim-Öğretim Döneminde Giden Öğrenci	Tablo 63	85
Farabi Değişim Programı Kapsamında 2014-2015 Eğitim-Öğretim Döneminde Giden Öğrenci	Tablo 64	86
Farabi Değişim Programı Kapsamında 2013-2014 Eğitim-Öğretim Döneminde Gelen Öğrenci	Tablo 65	87
Farabi Değişim Programı Kapsamında 2014-2015 Eğitim-Öğretim Döneminde Gelen Öğrenci	Tablo 66	88
Mevlana Değişim Programı Kapsamında 2014-2015 Eğitim-Öğretim Döneminde Gelen Öğrenci	Tablo 67	88
Mevlana Değişim Programı Kapsamında 2014-2015 Eğitim-Öğretim Döneminde Giden Öğrenci	Tablo 68	89
Mevlana Değişim Programı Kapsamında 2014-2015 Eğitim-Öğretim Döneminde Gelen Öğretim Üyesi	Tablo 69	89
2015 Yılı İçerisinde Açılan ve Sonlanan Kurslar	Tablo 70	90
Planlanan Eğitimler	Tablo 71	91
2015 Yılında Açılan Davalar	Tablo 72	105
2015 Yılı İçerisinde Yapılan Ön Mali Kontrol Bilgileri	Tablo 73	109
Performans Hedefi Tablosu 1	Tablo 74	117
Performans Hedefi Tablosu 2	Tablo 75	118
Performans Hedefi Tablosu 3	Tablo 76	119
2016 Yılı İdare Performans Tablosu	Tablo 77	121
Faaliyet Maliyeti Tablosu 1	Tablo 78	124
Faaliyet Maliyeti Tablosu 2	Tablo 79	125
Faaliyet Maliyeti Tablosu 3	Tablo 80	126
Faaliyet Maliyeti Tablosu 4	Tablo 81	127
Faaliyet Maliyeti Tablosu 5	Tablo 82	128
Faaliyet Maliyeti Tablosu 6	Tablo 83	129
Faaliyet Maliyeti Tablosu 7	Tablo 84	130
Faaliyet Maliyeti Tablosu 8	Tablo 85	131
Faaliyet Maliyeti Tablosu 9	Tablo 86	132
Faaliyet Maliyeti Tablosu 10	Tablo 87	133
Faaliyet Maliyeti Tablosu 11	Tablo 88	134
Faaliyet Maliyeti Tablosu 12	Tablo 89	135
Toplam Kaynak İhtiyacı Tablosu	Tablo 90	137
Faaliyetlerden Sorumlu Harcama Birimlerine İlişkin	Tablo 91	139

# GRAFİKLER DİZİNİ

Akademik Personelin Unvanlarına Göre Yüzdeler Dağılımı	Grafik 1	45
Öğrenci Sayıları	Grafik 2	58
Kendi İmkanlarıyla Kayıt Yaptıran Yabancı Uyruklu Öğrenciler	Grafik 3	59
Yıllara Göre Öğrenci Sayıları	Grafik 4	64
Toplam Kaynak Tutarları	Grafik 5	122
Toplam Kaynakların Dağılımı	Grafik 6	123

# ÜST YÖNETİCİ SUNUŞU

İsmi Anadolu toprakları üzerinde binlerce yıllık tarihi geçmişi olan Hitit medeniyetinden alan Üniversitemiz, ulusal ve uluslararası saygınlığa sahip, bilimsel olarak dünya standartlarını yakalamış, evrensel nitelikte bilgi ve teknoloji üreten, araştırmacı, katılımcı, paylaşımcı, özgün ve estetik değerlere sahip, çağdaş bir öğretim kültürü oluşturmak ve mesleki açıdan yetkin, toplumsal değerlere ve çevreye saygılı bireyler yetiştirmek için gösterdiği çabayı arttırarak sürdürmektedir.

Bu kapsamda, Hitit Üniversitesi dünya ölçeğinde çalışmalara imza atıp başarıları ile adından söz ettirmeye, dünya üniversitesi olma yolunda emin ve kararlı adımlarla ilerlemeye devam etmektedir.

Kamu kaynaklarının kullanımı konusunda kamuoyunu bilgilendirme sorumluluğu ve bilincini taşıyan Üniversitemiz önceki yıllarda

olduğu gibi 2015 yılında da yaptığı hizmetleri ve devam etmekte olan çalışmalarını içeren bir performans programı hazırlamıştır.

Mali saydamlık ve hesap verebilirlik ilkeleri doğrultusunda hazırlanan 2016 Mali Yılı Performans Programı kamuoyunun bilgisine saygıyla arz olunur.



**Prof. Dr. Reha Mevin ALKAN**

**Rektör**





# I-Genel Bilgiler

HİTİT  
NİVERSİTESİ

# A- Misyon ve Vizyon

Misyon

Vizyon



# Misyon

Bilimin ışığında, uluslararası standartlarda ve çağın gereklerine uygun bilgi üreten, nitelikli eğitim ve öğretim yapan, araştırma geliştirmede uluslararası kalite standartlarını yakalamış, katılımcı, paylaşımcı, özgün, estetik değerlere sahip, donanımlı bireyler yetiştiren ve bulunduğu yöreye, topluma her anlamda katkı sağlayan, evrensel değerlere sahip ve etik duyarlılığı olan, şehirle bütünleşmiş, çağdaş ve lider bir üniversite olmak.



# Vizyon

İsmini Anadolu toprakları üzerinde binlerce yıllık tarihi geçmişi olan Hitit Uygarlığından alan Üniversitemizi, demokratik, şeffaf, özgürlükçü, ehliyet ve liyakata dayalı bir yönetim anlayışıyla ülkemiz ve dünya üniversiteleri arasında daha saygın bir yere getirmek; üretken, girişimci, öncü, alanında söz sahibi mezunlar yetiştirerek, bölgemize, ülkemize ve insanlığa büyük katkılar sağlayan, tercih edilebilirliği ve bilimsel kalitesi sürekli artan bir üniversite olmak.



## Tarihçe

Hitit Üniversitesi, 17 Mart 2006 tarih ve 26111 sayılı Resmi Gazetede yayımlanan 5467 Sayılı Yükseköğretim Kurumları ve Teşkilatı Kanunu ile kurulmuştur.

Üniversitemiz birimleri ve kuruluşlarına ilişkin bilgiler aşağıda yer almaktadır:

**İlahiyat Fakültesi**, 1992 yılında kurulmuş olup 17 Mart 2006 tarih ve 5467 sayılı Yükseköğretim Kurumları ve Teşkilatı Kanunuyla devredilmiştir.

**Fen-Edebiyat Fakültesi**, 2003 yılında kurulmuş olup 17 Mart 2006 tarih ve 5467 sayılı Yükseköğretim Kurumları ve Teşkilatı Kanunuyla devredilmiştir.

**İktisadi İdari Bilimler Fakültesi**, 1997 yılında kurulmuş olup 17 Mart 2006 tarih ve 5467 Sayılı Yükseköğretim Kurumları ve Teşkilatı Kanunuyla devredilmiştir.

**Mühendislik Fakültesi**, 1992 yılında kurulmuş olup 17 Mart 2006 tarih ve 5467 sayılı Yükseköğretim Kurumları ve Teşkilatı Kanunuyla devredilmiştir .

**Veteriner Fakültesi**, 1992 yılında kurulmuş olup 17 Mart 2006 tarih ve 5467 sayılı Yükseköğretim Kurumları ve Teşkilatı Kanunuyla devredilmiştir .

**Tıp Fakültesi**, 17 Mart 2006 tarih ve 5467 sayılı Yükseköğretim Kurumları ve Teşkilatı Kanunuyla kurulmuştur.

**Güzel Sanatlar, Tasarım ve Mimarlık Fakültesi**, 25 Nisan 2013 tarih ve 28628 sayılı Resmi Gazetede yayımlanan Bakanlar Kurulu Kararıyla kurulmuştur.

**Turizm Fakültesi**, 27 Ağustos 2015 tarih ve 8052 sayılı Resmi Gazetede yayımlanan Bakanlar Kurulu Kararıyla kurulmuştur.

**Sağlık Bilimleri Enstitüsü**, 17 Mart 2006 tarih ve 5467 sayılı Yükseköğretim Kurumları ve Teşkilatı Kanunuyla kurulmuştur.

**Sosyal Bilimler Enstitüsü**, 17 Mart 2006 tarih ve 5467 sayılı Yükseköğretim Kurumları ve Teşkilatı Kanunuyla kurulmuştur.

**Fen Bilimleri Enstitüsü**, 17 Mart 2006 tarih ve 5467 sayılı Yükseköğretim Kurumları ve Teşkilatı Kanunuyla kurulmuştur.

**Sağlık Yüksekokulu**, 1996 yılında kurulmuş olup 17 Mart 2006 tarih ve 5467 sayılı Yükseköğretim Kurumları ve Teşkilatı Kanunuyla devredilmiştir .

**Beden Eğitimi ve Spor Yüksekokulu**, 28 Nisan 2009 tarih ve 27213 sayılı Resmi Gazetede yayımlanarak Bakanlar Kurulu Kararıyla kurulmuştur.

**Sosyal Bilimler Meslek Yüksekokulu, Teknik Bilimler Meslek Yüksekokulu;** Makine Meslek Yüksekokulu olarak 1976 yılında kurulmuş olup 17 Mart 2006 tarih ve 5467 Sayılı Yükseköğretim Kurumları ve Teşkilatı Kanunuyla devredilmiştir. 25 Eylül 2014 tarihli Yükseköğretim Genel Kurul kararına istinaden Sosyal Bilimler ve Teknik Bilimler Meslek Yüksekokulu olarak ikiye ayrılmıştır.



**Sungurlu Meslek Yüksekokulu**, 2002 yılında kurulmuş olup 17 Mart 2006 tarih ve 5467 sayılı Yükseköğretim Kurumları ve Teşkilatı Kanunuyla devredilmiştir.

**Osmançık Ömer Derindere Meslek Yüksekokulu**, 2005 yılında kurulmuş olup 17 Mart 2006 tarih ve 5467 sayılı Yükseköğretim Kurumları ve Teşkilatı Kanunuyla devredilmiştir.

**İskilip Meslek Yüksekokulu**, 08 Nisan 2010 tarihli Yükseköğretim Genel Kurul Kararı ile kurulmuştur.

**Sağlık Hizmetleri Meslek Yüksekokulu**, 11 Temmuz 2007 tarihli Yükseköğretim Genel Kurul Kararı ile kurulmuştur

**Alaca Avni Çelik Meslek Yüksekokulu**, 03 Mart 2011 tarihli Yükseköğretim Genel Kurul Kararı ile kurulmuştur.

**Hacı Bektaş Veli Araştırma ve Uygulama Merkezi**, 18 Ekim 2007 tarihli Yükseköğretim Genel Kurul Kararı ile kurulmuştur.

**Sürekli Eğitim Uygulama ve Araştırma Merkezi**, 17 Kasım 2009 tarihli Yükseköğretim Genel Kurul Kararı ile kurulmuştur.

**Hitit Uygurlığı Uygulama ve Araştırma Merkezi**, 13 Ekim 2010 tarihli Yükseköğretim Genel Kurul kararı ile kurulmuştur.

**Bilimsel, Teknik Araştırma ve Uygulama Merkezi**, 24 Ağustos 2011 tarihli Yükseköğretim Yürütme Kurul Kararı ile kurulmuştur.

**Karadeniz Arkeolojisini Uygulama ve Araştırma Merkezi**, 19 Haziran 2012 tarihli Yükseköğretim Yürütme Kurul kararı ile kurulmuştur.

**Su Ürünleri ve Su Sporları Uygulama ve Araştırma Merkezi**, 02 Nisan 2013 tarihli Yükseköğretim Yürütme Kurul Kararı ile kurulmuştur.

**Uzaktan Eğitim Uygulama ve Araştırma Merkezi**, 02 Nisan 2013 tarihli Yükseköğretim Yürütme Kurul Kararı ile kurulmuştur.

**Kadın ve Aile Sorunları Uygulama ve Araştırma Merkezi**, 14 Ağustos 2013 tarihli Yükseköğretim Yürütme Kurul Kararı ile kurulmuştur.

**Alternatif Enerji Sistemleri ve Biyomedikal Uygulama ve Araştırma Merkezi**, 14 Ağustos 2013 tarihli Yükseköğretim Yürütme Kurul Kararı ile kurulmuştur.

**Gıda Güvenliği, Tarımsal Uygulama ve Araştırma Merkezi**, 22 Mart 2014 tarihli Yükseköğretim Yürütme Kurul Kararı ile kurulmuştur.

**Deneyisel Tüketici Uygulama ve Araştırma Merkezi**, 06 Mayıs 2014 tarihli Yükseköğretim Yürütme Kurul Kararı ile kurulmuştur.

**Arıcılık ve Arı Ürünleri Uygulama ve Araştırma Merkezi**, 04 Kasım 2015 tarihli Yükseköğretim Yürütme Kurul Kararı ile kurulmuştur.

Bugün itibarıyla Üniversitemiz; sekiz fakülte, üç enstitü, iki yüksekokul, yedi meslek yüksekokulu ve on iki uygulama ve araştırma merkezinden oluşmaktadır.



# KRONOLOJİK SIRALAMA

Fen Edebiyat Fakültesi

Mühendislik Fakültesi

Veteriner Fakültesi

İlahiyat Fakültesi

2006

İktisadi ve İdari Bilimler Fakültesi

2006

Tıp Fakültesi

2006

Sağlık Yüksekokulu

2006

Sungurlu Meslek Yüksekokulu

2006

Osmancık Ömer Derindere Meslek Yüksekokulu

2006

Sosyal Bilimler Enstitüsü

2006

Fen Bilimleri Enstitüsü

2006

Sağlık Bilimleri Enstitüsü



2013  
Kadın ve Aile Sorunları Uygulama ve Araştırma Merkezi (HÜKAM)

2013  
Alternatif Enerji Sistemleri ve Biyomedikal Uygulama ve Araştırma Merkezi

2013  
Güzel Sanatlar, Tasarım ve Mimarlık Fakültesi

2014  
Gıda Güvenliği, Tarımsal Uygulama ve Araştırma Merkezi

2014  
Deneysel Tüketici Uygulama ve Araştırma Merkezi

2014  
Sosyal Bilimler Meslek Yüksekokulu

2014  
Teknik Bilimler Meslek Yüksekokulu

2015  
Turizm Fakültesi

2015  
Arıcılık ve Arı Ürünleri Uygulama ve Araştırma Merkezi



# B- Yetki, Görev ve Sorumluluklar





## 1- Yüksek Öğretim Kurumları'nın Görevleri

- Çağdaş uygarlık ve eğitim-öğretim esaslarına dayanan bir düzen içinde, toplumun ihtiyaçları, kalkınma planları ilke ve hedeflerine uygun ve ortaöğretime dayalı çeşitli düzeylerde eğitim-öğretim, bilimsel araştırma, yayım ve danışmanlık yapmak,
- Kendi ihtisas gücü ve maddi kaynaklarını rasyonel, verimli ve ekonomik şekilde kullanarak, milli eğitim politikası ve kalkınma planları ilke ve hedefleri ile Yükseköğretim Kurulu tarafından yapılan plan ve programlar doğrultusunda ülkenin ihtiyacı olan dallarda ve sayıda insan gücü yetiştirmek,
- Türk toplumunun yaşam düzeyini yükseltici ve kamuoyunu aydınlatıcı bilim verilerini söz, yazı ve diğer araçlarla yaymak,
- Örgün, yaygın, sürekli ve açık eğitim yoluyla toplumun özellikle sanayileşme ve tarımda modernleşme alanlarında eğitilmesini sağlamak,
- Ülkenin bilimsel, kültürel, sosyal ve ekonomik yönlerden ilerlemesini ve gelişmesini ilgilendiren sorunlarını diğer kuruluşlarla işbirliği yaparak, kamu kuruluşlarına önerilerde bulunmak suretiyle öğretim ve araştırma konusu yapmak, sonuçlarını toplumun yararına sunmak ve kamu kuruluşlarınca istenecek inceleme ve araştırmaları sonuçlandırarak düşüncelerini ve önerilerini bildirmek,
- Eğitim-öğretim seferberliği içinde örgün, yaygın, sürekli ve açık eğitim hizmetini üstlenen kurumlara katkıda bulunacak önlemleri almak,





- Yörelereindeki tarım ve sanayinin gelişmesine ve yörelerin ihtiyaçlarına uygun meslek elemanlarının yetişmesine ve bilgilerinin gelişmesine katkıda bulunmak; sanayi, tarım ve sağlık hizmetleri ile diğer hizmetlerde modernleşmeyi, üretimde artışı sağlayacak çalışma ve programlar yapmak, uygulamak ve yapılanlara katılmak, bununla ilgili kurumlarla işbirliği yapmak ve çevre sorunlarına çözüm getirci önerilerde bulunmak,
- Eğitim teknolojisini üretmek, geliştirmek, kullanmak ve yaygınlaştırmak,
- Yükseköğretimin uygulamalı yapılmasına ait eğitim-öğretim esaslarını geliştirmek, döner sermaye işletmelerini kurmak, verimli çalıştırmak ve bu faaliyetlerin geliştirilmesine ilişkin gerekli düzenlemeleri yapmaktır.

## 2- Üniversite Organlarının Görev, Yetki ve Sorumlulukları

### 2.1 Rektör

Devlet üniversitelerinde rektör; profesör akademik ünvanına sahip kişiler arasından görevdeki rektörün çağrısı ile toplanacak üniversite öğretim üyeleri tarafından seçilecek adaylar arasından Cumhurbaşkanı'na atanır. Rektörün görev süresi 4 yıldır. Süresi sona erenler aynı yöntemle yeniden atanabilirler. Ancak iki dönemden fazla rektörlük yapılamaz. Rektör, üniversite veya yüksek teknoloji enstitüsü tüzel kişiliğini temsil eder. Rektör adayı seçimleri gizli oyla yapılır. Oy veren her öğretim üyesi oy pusulasına yalnız bir isim yazabilir. Birinci toplantıda öğretim üyelerinin en az yarısının hazır bulunması şarttır. Sağlanamadığı takdirde toplantı 48 saat ertelenir ve nisap aranmaksızın seçime geçilir. Bu toplantıda en çok oy alan 6 kişi aday olarak seçilmiş sayılır, bunlardan Yüksek Öğretim Kurulu' nun seçeceği üç kişi atanmak üzere Cumhurbaşkanı'na sunulur. Vakıflarca kurulan üniversitelerde rektör adaylarının seçimi ve rektörün atanması ilgili mütevellî heyet tarafından yapılır.



Rektörlerin yaş haddi 67'dir. Ancak rektör olarak atanmış olanlarda görev süreleri bitinceye kadar yaş haddi aranmaz.

Rektör, çalışmalarında kendisine yardım etmek üzere, üniversitesinin aylıklı profesörleri arasından en çok üç kişiyi rektör yardımcısı olarak seçer. Ancak, merkezi açıköğretim yapmakla görevli üniversitelerde, gerekli hallerde rektör tarafından beş rektör yardımcısı seçilebilir.

Rektör yardımcıları, rektör tarafından beş yıl için atanır. Rektör, görevi başında olmadığı zaman yardımcılarında birisini yerine vekil bırakır. Rektör görevi başından iki haftadan fazla uzaklaştığında Yükseköğretim Kurulu' na bilgi verir. Göreve vekâlet altı aydan fazla sürerse yeni bir rektör atanır.

### 2.1.1 Görev, yetki ve sorumlulukları :

- Üniversite kurullarına başkanlık etmek, yükseköğretim üst kuruluşlarının kararlarını uygulamak, üniversite kurullarının önerilerini inceleyerek karara bağlamak ve üniversiteye bağlı kuruluşlar arasında düzenli çalışmayı sağlamak,
- Her eğitim-öğretim yılı sonunda ve gerektiğinde üniversitesinin eğitim-öğretim, bilimsel araştırma ve yayım faaliyetleri hakkında Üniversitelerarası Kurul' a bilgi vermek,
- Üniversitenin yatırım programlarını, bütçesini ve kadro ihtiyaçlarını, bağlı birimlerinin ve üniversite yönetim kurulu ile senatonun görüş ve önerilerini aldıktan sonra hazırlamak ve Yükseköğretim Kurulu' na sunmak,
- Gerekli gördüğü hallerde üniversiteyi oluşturan kuruluş ve birimlerde görevli öğretim elemanlarının ve diğer personelin görev yerlerini değiştirmek veya bunlara yeni görevler vermek,
- Üniversitenin birimleri ve her düzeydeki personeli üzerinde genel gözetim ve denetim görevini yapmak,



- Bu kanun ile kendisine verilen diğer görevleri yapmak,
- Üniversitenin ve bağlı birimlerin öğretim kapasitesinin rasyonel bir şekilde kullanılmasında ve geliştirilmesinde, öğrencilere gerekli sosyal hizmetlerin sağlanmasında, gerektiği zaman güvenlik önlemlerinin alınmasında, eğitim-öğretim, bilimsel araştırma ve yayım faaliyetlerinin devlet kalkınma plan, ilke ve hedefleri doğrultusunda planlanıp yürütülmesinde, bilimsel ve idari gözetim ve denetimin yapılmasında ve bu görevlerin alt birimlere aktarılmasında, takip ve kontrol edilmesinde ve sonuçlarının alınmasında birinci derecede yetkili ve sorumludur.

## 2.2 Senato

### 2.2.1 Kuruluş ve İşleyişi

Senato, rektörün başkanlığında, rektör yardımcıları, dekanlar ve her fakülteden fakülte kurullarınca üç yıl için seçilecek birer öğretim üyesi ile rektörlüğe bağlı enstitü ve yükseköğretim müdürlerinden teşekkül eder.

Senato her eğitim-öğretim yılı başında ve sonunda olmak üzere yılda en az iki defa toplanır. Rektör gerekli gördüğü hallerde senatoyu toplantıya çağırır.

### 2.2.2 Görevleri:

- Üniversitenin eğitim-öğretim, bilimsel araştırma ve yayım faaliyetlerinin esasları hakkında karar almak,
- Üniversitenin bütünü ilgilendiren kanun, yönetmelik taslaklarını hazırlamak veya görüş bildirmek,
- Rektörün onayından sonra Resmi Gazete' de yayımlanarak yürürlüğe girecek olan üniversite veya üniversitenin birimleri ile ilgili yönetmelikleri hazırlamak,
- Üniversitenin yıllık eğitim-öğretim programını ve takvimini inceleyerek karara bağlamak,



- Bir sınava bağlı olmayan fahri akademik unvanlar vermek ve fakülte kurullarının bu konudaki önerilerini karara bağlamak,
- Fakülte kurulları ile rektörlüğe bağlı enstitü, yüksekokul kurullarının kararlarına yapılacak itirazları inceleyerek karara bağlamak,
- Üniversite yönetim kuruluna üye seçmek,
- Bu kanunla kendisine verilen diğer görevleri yapmaktır.

## 2.3 Üniversite Yönetim Kurulu

### 2.3.1 Kuruluş ve İşleyişi

Üniversite yönetim kurulu; rektörün başkanlığında dekanlardan, üniversiteye bağlı değişik öğretim birim ve alanlarını temsil edecek şekilde senatoca dört yıl için seçilecek üç profesörden oluşur.

Rektör gerektiğinde yönetim kurulunu toplantıya çağırır.

Rektör yardımcıları oy hakkı olmaksızın yönetim kurulu toplantılarına katılabilirler.

### 2.3.2 Görevleri

- Yükseköğretim üst kuruluşları ile senato kararlarının uygulanmasında, belirlenen plan ve programlar doğrultusunda rektöre yardım etmek,
- Faaliyet plan ve programlarının uygulanmasını sağlamak, üniversiteye bağlı birimlerin önerilerini dikkate alarak yatırım programını, bütçe tasarısı taslağını incelemek ve kendi önerileri ile birlikte rektörlüğe, vakıf üniversitelerinde ise mütevelli heyetine sunmak,
- Üniversite yönetimi ile ilgili rektörün getireceği konularda karar almak,
- Fakülte, enstitü ve yüksekokul yönetim kurullarının kararlarına yapılacak itirazları inceleyerek kesin karara bağlamak, bu kanun ile verilen diğer görevleri yapmaktır.

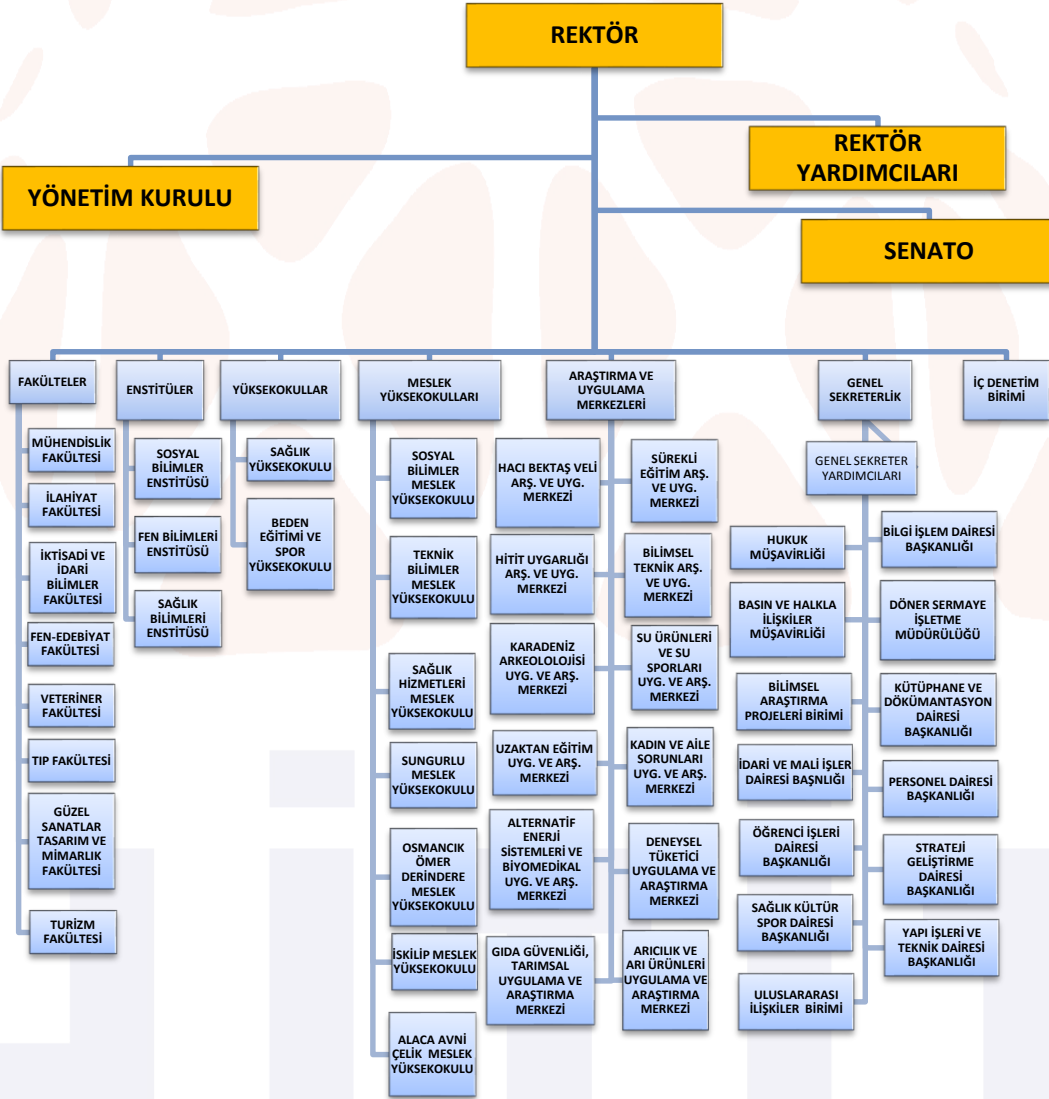
# C- Örgüt Yapısı







## Teşkilat Şeması



# D- İdareye İlişkin Bilgiler



## 1- Fiziksel Yapı

Hitit Üniversitesi Çorum şehir merkezinde ve ilçelerde olmak üzere dağınık bir yerleşkeye sahiptir. Üniversitemiz 8 fakülte, 3 enstitü, 2 yüksekokul, 7 meslek yüksekokulu, 12 araştırma ve uygulama merkezi ile eğitim-öğretim ve araştırma hizmeti vermektedir.

Rektörlük; rektörlüğe bağlı idari birimler, İdari ve Mali İşler Dairesi Başkanlığı, Personel Dairesi Başkanlığı, Strateji Geliştirme Dairesi Başkanlığı, Öğrenci İşleri Dairesi Başkanlığı, Bilgi İşlem Dairesi Başkanlığı, Sağlık, Kültür ve Spor Dairesi Başkanlığı, Kütüphane ve Dokümantasyon Dairesi Başkanlığı, Yapı İşleri ve Teknik Dairesi Başkanlığı ile Hukuk Müşavirliği Kuzey Kampüs Rektörlük binasında faaliyetlerini sürdürmektedir.





## 1.1 Taşınmazlar

Üniversitemiz bünyesinde kayıtlara alınan taşınmazlar aşağıda gösterilmektedir:

**TABLO 1**

### Taşınmaz Bilgileri

Hesap Kodu	Hesap Adı	Tutar
250	Tarla	17.145.784,45 TL
	Bağ Bahçe	17.963.629,40 TL
	Arsalar	25.726.296,19 TL
<b>Toplam</b>		<b>60.835.710,04 TL</b>
252	Hizmet Binaları	20.478.453,96 TL
	Üniversite, Akademi, Enstitü ve Yüksek Okul Binaları	26.483.048,60 TL
	Eğitim ve Dinlenme Binaları	449.115,25 TL
	Mesleki Eğitim Merkezleri	846.850,06 TL
	Spor Sahaları	297.101,00 TL
<b>Toplam</b>		<b>48.554.568,87 TL</b>
<b>Genel Toplam</b>		<b>109.390.278,91 TL</b>

## 1.2 Taşınırlar

Üniversitemiz bünyesine 2015 yılında alınan taşınırlar ile mevcut kullanımda bulunan taşıtlar aşağıda gösterilmektedir:

**TABLO 2**

### Taşınır Bilgileri

Hesap Kodu	Dayanıklı Taşınırlar	Ölçü Birim	Satın Alma	Tüm Girişler
253	Tesis, Makine ve Cihazlar	Adet	37	141
254	Taşıtlar Grubu	Adet	1	1
255	Demirbaşlar Grubu	Adet	129	517
<b>Toplam</b>			<b>167</b>	<b>659</b>

Üniversitemiz 2015 yılında toplamda 167 adet satın alma işlemi yapmış olup buna ilişkin kayıtlar Say2000i sisteminden alınmıştır.



Üniversitemiz, 2015 yılında toplamda hizmet alım yoluyla 19 adet araç kiralamıştır. 2015 yıl sonu itibarı ile mevcut taşıt sayımız 15 adettir.

**TABLO 3**

**Taşıt Bilgileri**

Taşıtın Cinsi	Göreve Tahsis Edilmiş Kuruma Ait Taşıtlar			Hizmet Alım Yoluyla Edinilmiş Taşıtlar		
	2013	2014	2015	2013	2014	2015
Binek Otomobiller	11	9	9	11	11	11
Yolcu Taşıma Araçları	1	3	4	-	-	-
Hafif Ticari Araç	-	-	-	8	8	8
Diğer	1	1	2	-	-	-
<b>Toplam</b>	<b>13</b>	<b>13</b>	<b>15</b>	<b>19</b>	<b>19</b>	<b>19</b>







## 1.3 Eğitim Alanları

**TABLO 4**

### Eğitim Alanları (Derslikler)

Birimler	Eğitim Alanı	Amfi	Sınıf	Atölye	Laboratuvar	Diğer	Toplam
Fakülteler	Kapasite 0–50 Kişi	-	37	1	20	-	58
	Kapasite 51–75 Kişi	-	10	-	4	-	14
	Kapasite 76–100 Kişi	-	10	-	-	-	10
	Kapasite 101–150 Kişi	-	7	-	-	-	7
	Kapasite 151–250 Kişi	4	-	-	-	-	4
<b>Fakülteler Toplamı</b>		<b>4</b>	<b>64</b>	<b>1</b>	<b>24</b>	<b>-</b>	<b>93</b>
Enstitüler	Kapasite 0–50 Kişi	-	-	-	-	-	-
	<b>Enstitüler Toplamı</b>	<b>-</b>	<b>-</b>	<b>-</b>	<b>-</b>	<b>-</b>	<b>-</b>
Yüksekokullar	Kapasite 0–50 Kişi	-	5	-	3	-	8
	Kapasite 51–75 Kişi	-	7	-	-	-	7
	<b>Yüksekokullar Toplamı</b>	<b>-</b>	<b>12</b>	<b>-</b>	<b>3</b>	<b>-</b>	<b>15</b>
Meslek Yüksekokulları	Kapasite 0–50 Kişi	-	56	13	23	3	95
	Kapasite 51–75 Kişi	-	16	-	-	-	16
	Kapasite 76–100 Kişi	-	1	-	-	1	2
	<b>Meslek Yüksekokulları Toplamı</b>	<b>-</b>	<b>73</b>	<b>13</b>	<b>23</b>	<b>4</b>	<b>113</b>
Araştırma ve Uygulama Merkezleri	Kapasite 0–50 Kişi	-	4	-	24	-	28
	Kapasite 51–75 Kişi	-	-	-	-	-	-
	Kapasite 76–100 Kişi	-	-	-	-	-	-
	Kapasite 101–150 Kişi	-	-	-	-	-	-
	Kapasite 151–250 Kişi	-	-	-	-	-	-
<b>Araştırma ve Uygulama Merkezleri Toplamı</b>		<b>-</b>	<b>4</b>	<b>-</b>	<b>24</b>	<b>-</b>	<b>28</b>
<b>Genel Toplam</b>		<b>4</b>	<b>153</b>	<b>14</b>	<b>74</b>	<b>4</b>	<b>249</b>



## 1.4 Sosyal Alanlar

TABLO 5

## Sosyal Alanlar

Birim	Sayısı (Adet)	Alanı (m <sup>2</sup> )
Kantin ve Kafeterya	11	2.600
Yemekhane	14	2.471
Lojman	-	-
Sergi Salonu	-	-
Kütüphane Salonu	10	987
İnternet Salonu	1	49
Misafirhane	-	-
Seminer Salonu	-	-
Sosyal Tesis	-	-
Açık Spor Tesisi	1	220
Kapalı Spor Tesisi	3	2.221
Konferans Salonu	7	1.035
<b>Toplam</b>	<b>47</b>	<b>9.583</b>

Üniversitemizin büyümesine paralel olarak her alanda olduğu gibi daha fazla eğitim alanı ve sosyal alana ihtiyaç duymaktadır. Bu ihtiyaçları karşılamak için çalışmalar devam etmektedir.







## 1.5 Toplantı ve Konferans Salonları

**TABLO 6**

### Toplantı – Konferans Salonları

Kapasite	Toplantı Salonu (Adet)	Konferans Salonu (Adet)	Toplam
0-50	13	-	13
51-75	4	-	4
76-100	-	1	1
101-150	-	5	5
151-250	-	1	1
251-Üzeri	-	-	-
<b>Toplam</b>	<b>17</b>	<b>7</b>	<b>24</b>





## 1.6 Hizmet Alanları

**TABLO 7**

### Hizmet Alanları

Hizmet Ofisleri	Sayısı (Adet)	Alanı (m <sup>2</sup> )
Akademik Ofis	360	8.736
İdari Ofis	196	5.923
<b>Toplam</b>	<b>556</b>	<b>14.659</b>

Akademik ve idari personele ait 14.659 m<sup>2</sup> alana sahip 556 adet çalışma odası bulunmaktadır.

## 1.7 Arşiv/Depo Alanları

**TABLO 8**

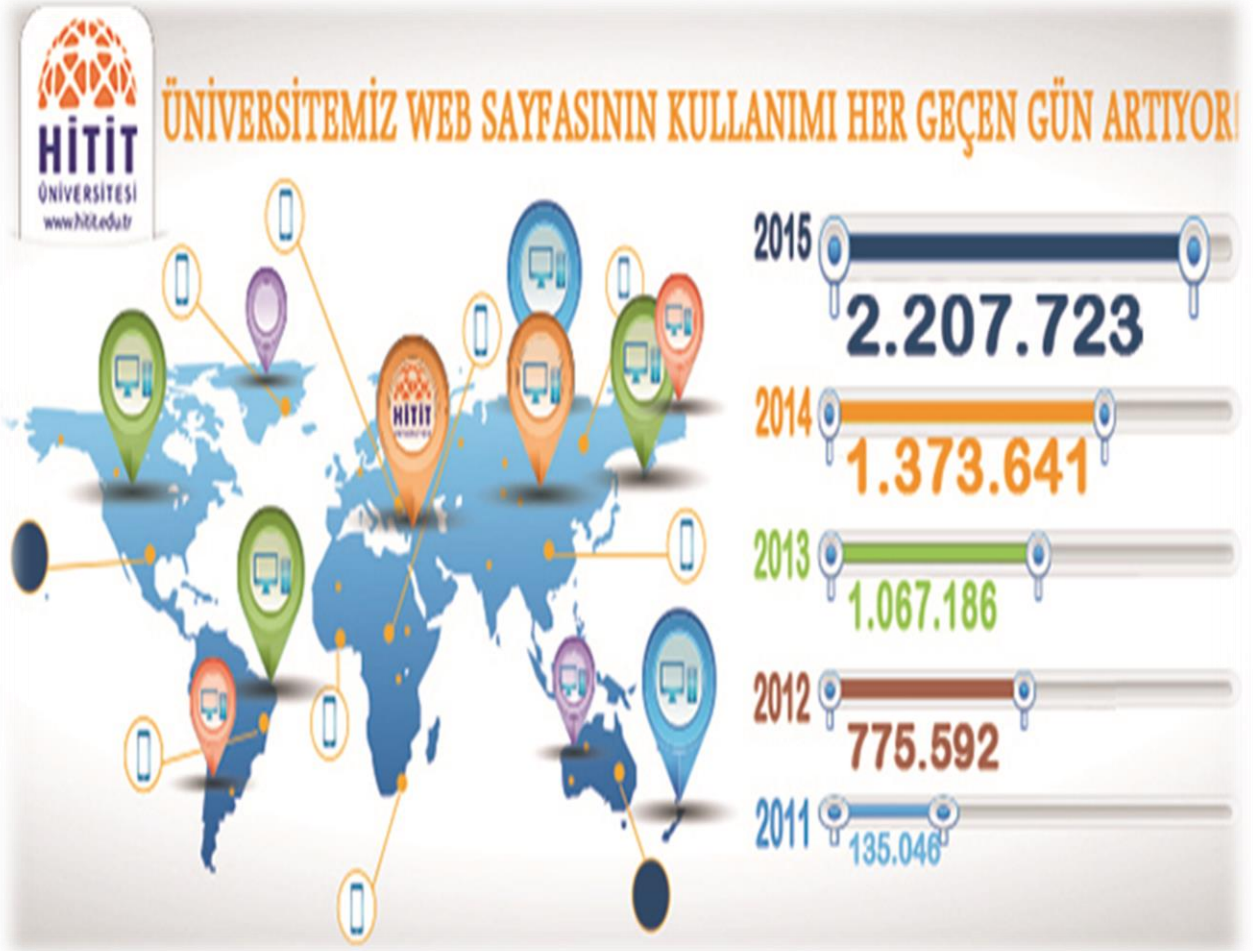
### Arşiv/Depo Alanları

Alan Adı	Sayısı (Adet)	Alan (m <sup>2</sup> )
Arşiv	27	807
Depo	49	1.331
Ambar	20	779
<b>Toplam</b>	<b>96</b>	<b>2.917</b>





## 2- Bilgi ve Teknolojik Kaynaklar



### 2.1 Hitit Üniversitesi Ağ Kullanım İstatistikleri

**TABLO 9**  
Yıllar İtibariyle Ağ Kullanım İstatistikleri

	2012	2013	2014	2015
Giriş	90,40 TB	110,60 TB	142,59 TB	179,77 TB
Çıkış	18,90 TB	21,55 TB	24,88 TB	24,82 TB



## 2.2 Yazılımlar

**TABLO 10**

### Birimlerimiz Tarafından Kullanılan Yazılımlar

Kullanılan Yazılım Programları	Kullanıcı Birimler	Kullanım Alanları
Maaş Bilgi Sistemi	Tüm Birimler	Maaş İşlemleri
Personel Bilgi Sistemi	Personel Daire Başkanlığı	Personel Bilgileri
Öğrenci Bilgi Sistemi	Öğrenci İşleri	Öğrenci Bilgileri
Kütüphane Bilgi Sistemi	Kütüphane	Kitap ve Veri Tabanı Takibi
Üniversite Bilgi Sistemi	Tüm Birimler	Üniversite Bilgileri
Akademik Web Servisi	Üniversite Akademik Personel	Akademik Personel Bilgileri
Personel Arama Servisi	Tüm Personel	Personel Arama
Öğrenci Mezun Sistemi	Öğrenci İşleri	Mezun Sistemi
Eğitim Öğretim Altyapı Talep Formu	Akademik Personel	Online Talep İşlemleri
Web Anket Projeleri	Tüm Birimler	Online Anket İşlemleri
ÖSYM Web Servisi	Tüm Birimler	ÖSYM İşlemleri
BAP Yazılımı	Bilimsel Araştırma Yapan Tüm Birimler	Bilimsel Araştırma Projeleri Programı
Adobe Cloud	Tüm Birimler	Görüntü, Resim Düzenleme ve Tasarım İşlemleri
Elektronik Belge Yönetim Sistemi	Tüm Birimler	Yazışma İşlemleri
Arıza Takip Sistemi	Tüm Birimler	Arızaların Online Olarak Bildirilmesi
SPSS İstatistik Programı	Tüm Birimler	İstatistiksel Analiz İşlemleri
Autocad Çizim Programı	Tüm Birimler	Grafik, Tasarım, Çizim İşlemleri
Eset Endpoint Security	Tüm Birimler	Anti-virüs Programı
MATLAB	Tüm Birimler	Akademik Analiz İşlemleri
ARCGIS Yazılımı	Teknik Bilimler Meslek Yüksekokulu	Coğrafi Bilgi Sistemleri
Bedek Yazılımı	Tüm Birimler	Akademik Takip İşlemleri
ÖSYM Sınav Sonuç Programı	Öğrenci İşleri Daire Başkanlığı	Sınav Sonuçlarının Takip İşlemleri
Kaynak Talep Formu	Tüm Birimler	Kütüphane Online Kaynak Talep İşlemleri
Hitit Misafir – Doğrulama Yazılımı	Tüm Birimler	Misafir Kullanıcı İşlemleri
Doğum Günü Mesaj Gönderme Sistemi	Tüm Birimler	Mesaj Gönderme İşlemleri



TABLO 10(Devamı)

Kullanılan Yazılım Programları	Kullanıcı Birimler	Kullanım Alanları
Öğrenci Kulüpleri Bilgi Sistemi (KUBİS)	Üniversite Öğrenci Kulüpleri	Web İşlemleri, Üye İşlemleri, Doküman Yönetimi ve Seçim İşlemleri
İçerik Yönetim Sistemi (CRM)	Tüm Birimler	Üniversitemiz Akademik, İdari Birimler Web siteleri ve Web Siteleri İçerik Yönetim i
Fakülte ve Yüksekokul Dinamik Web Sistemi	Tüm Akademik Birimler	Dinamik Web Sistemi
Bayblon Sözlük Programı	Tüm Birimler	Dil Çeviri Programı
ASC Time Tables Programı	Tüm Akademik Personeller	Akademik Personellerin Ders Programı Hazırlama Programı
Yordam Programı	Kütüphane	Kütüphane Kaynak Arama Programı
Cisco Prime Yazılımı	Bilgi İşlem Daire Başkanlığı	Aktif Cihazlar (Network Cihazları) Yönetim ve İzleme Programı
Hitit Mobil Programı	Tüm Birimler	Mobil Uygulama Programı
Microsoft Programları	Tüm Birimler	İşletim Sistemi ve Office Uygulamaları
Veeam Backup & Replication	Bilgi İşlem Daire Başkanlığı	Sanal Sunucu Yedekleme Yazılımı
Avtech Room Alert	Bilgi İşlem Daire Başkanlığı	Sistem Odası Ortam İzleme Sistemi
VMware Vcenter	Bilgi İşlem Daire Başkanlığı	Sunucu Sanallaştırma Yazılımı
Vcenter Site Recovery	Bilgi İşlem Daire Başkanlığı	Sanal Sunucu Replikasyon Yazılımı
Microsoft Exchange	Bilgi İşlem Daire Başkanlığı	Mail Gönderme ve Alma Yazılımı
Zimbra Collaboration Suite	Bilgi İşlem Daire Başkanlığı	Mail Gönderme ve Alma Yazılımı
Surgate Mesaging Gateway	Bilgi İşlem Daire Başkanlığı	Mail Spam Koruma Yazılımı
%10 Ödenek Takip Programı	Tüm Birimler	Ödenek Takip Programı
Yolluk Takip Programı	Strateji Geliştirme Dairesi Başkanlığı	Yolluk Takip Programı
Hitit-Forum	Tüm Birimler	Üniversite İçi Bilgi Paylaşım Forumu
Öğrenci Mezun Sistemi	Mezun Öğrenciler	Mezun Öğrenci İşlemleri
Hitit Bulut	Tüm birimler	Depolama İşlemleri
BİDB - Şifre Üretici	Bilgi İşlem Daire Başkanlığı	Sunucu ve Sistemler İçin Şifre Üretme Programı
MRTG , Cacti	Bilgi İşlem Daire Başkanlığı	Bant Genişliği Trafik İzleme Yazılımları

TABLO 10<sup>(Devamı)</sup>

Kullanılan Yazılım Programları	Kullanıcı Birimler	Kullanım Alanları
WhatsUp Gold	Bilgi İşlem Daire Başkanlığı	Sunucu ve Network Cihazları Online - Offline Monitör Programı
Squid Proxy	Kütüphane ve Dokümantasyon Dairesi Başkanlığı	Kütüphane Veri Tabanlarına Kampüs Dışı Erişim Programı
Merlon Erasmus Programı	Uluslararası İlişkiler Birimi	Erasmus Öğrenci Hareketliliği Takip Programı
Makale Takip Sistemi	İlahiyat Fakültesi	İlahiyat Fakültesi Online Makale Takip Sistemi
Orta Karadeniz Üniversiteleri Platformu (OKÜP)	Bilgi İşlem Daire Başkanlığı	Karadeniz Üniversiteleri Platform Sistemi
Hitit-Rehber	Bilgi İşlem Daire Başkanlığı	Personel İletişim Bilgileri
Solidworks	Mühendislik Fakültesi	Üç Boyutlu Bilgisayar Destekli Tasarım (3D CAD) Yazılımı
SafeLog	Bilgi İşlem Daire Başkanlığı	Loglama Yazılımı (Firewall, DHCP, Mail Loglarını Alan Yazılım)
Telerik	Bilgi İşlem Daire Başkanlığı	.net Yazılım Kütüphanesi
Adobe Connect	Uzaktan Eğitim Uygulama ve Araştırma Merkezi (HUZEM)	Uzaktan Eğitim İşlemleri
Asp Bileşenleri	Bilgi İşlem Daire Başkanlığı	Asp Yazılım Kütüphanesi
Media Server	Bilgi İşlem Daire Başkanlığı	Uzaktan Eğitim İşlemleri
Adobe Presenter, Captivate	Uzaktan Eğitim Uygulama ve Araştırma Merkezi (HUZEM)	Uzaktan Eğitim İşlemleri
EndNote	Tüm Birimler	Bilimsel Araştırma, İnitihai İşlemleri
Ces Selector	Mühendislik Fakültesi	Malzeme Bilgi Yönetim Yazılımı
Gams Academic	Mühendislik Fakültesi	Matematiksel Modelleme ve Optimizasyon Yazılımı
Crystal Report	Öğrenci İşleri Daire Başkanlığı	Yazılım Raporlama İşlemleri
Mathematica	Tüm Birimler	Simgesel Matematik Yazılımı



## 2.3 İnternet Bağlantı Hızları

Üniversitemizde günlük hayatın ve bilim dünyasının vazgeçilmez unsuru olan internet teknolojileri, aktif olarak kullanılmaktadır. Birimlerimizin internet bağlantı hızları aşağıda belirtilmektedir:

**TABLO 11**

### Birimlerin İnternet Bağlantı Hızları

Birim Adı	İnternet Hızı
İktisadi ve İdari Bilimler Fakültesi	20 Mb
Fen-Edebiyat Fakültesi	40 Mb
İlahiyat Fakültesi	30 Mb
Sağlık Yüksekokulu	10 Mb
Meslek Yüksekokulu	50 Mb
Sungurlu Meslek Yüksekokulu	15 Mb
Osmancık Ömer Derindere Meslek Yüksekokulu	10 Mb
İskilip Meslek Yüksekokulu	10 Mb
Alaca Avni Çelik Meslek Yüksekokulu	10 Mb
Sürekli Eğitim Merkezi	10 Mb
Eğitim Araştırma Hastanesi	30 Mb
Hitit Uygurluğu Uygulama Araştırma Merkezi	5 Mb
Kuzey Kampüs (Rektörlük + Mühendislik Fakültesi + HÜBTUAM)	250 Mb







## 2.4 Sistem Odası Sunucuları

**TABLO 12**

### Sistem Odası Sunucuları

Sunucu Adı	Kullanım Amacı
Web Sunucu	Web Sayfaları
Veri Tabanı – SQL Sunucu – Öğrenci –Personel - Web	Öğrenci, Personel Otomasyonu ve Web Sayfaları Veritabanları
Mail Sunucu (Öğrenci – Akademik-İdari)	E-posta İşlemleri
Proxy Sunucu	Dış Erişim
Sanallaştırma Yönetim Sunucusu	Sanal Sunucular
FTP Sunucu	Dosya Transferi
LOG Sunucu	5651 Yasası Uyarınca IP Loglama Programı
BAP Sunucu	BAP Otomasyon Programı
EBYS Sunucu	EBYS Otomasyon Programı
EBYS Mobil Sunucu	EBYS Otomasyon Programı
Erasmus Sunucu	Erasmus Otomasyonu
DHCP Sunucusu	IP Dağıtım İşlemi
DNS Sunucusu	IP Adresleri Arasında Eşleştirmeler
Akademik Web Sunucu	Akademik Web Sayfayı Yayıni
Radius Sunucu	Kimlik Doğrulama İşlemleri
Active Directory Sunucusu	LDAP Login İşlemleri
Hifit Bulut Sunucusu	Yedekleme İşlemleri
Mail Gateway Sunucu	Spam Mail Engelleme İşlemleri
MRTG Sunucu	Bant Geniřliđi Ölçme İşlemleri
Autocad Sunucusu	Autocad Server Lisans Dağıtım İşlemi
Matlab Sunucusu	Matlab Server Lisans Dağıtım İşlemi
SPSS Sunucusu	SPSS Server Lisans Dağıtım İşlemi
Yedekleme Sunucusu	Sunucu Yedekleri Alma İşlemleri
Solidworks Sunucusu	Solidworks Server Lisans Dağıtım İşlemleri
Network Yönetim Sunucusu	Network Sistemleri Kontrol İşlemleri
FKM Sunucusu	Kurtarma Sunucusu



## 2.4 Sistem Odası Sunucuları

**TABLO 12** (Devamı)

Sunucu Adı	Kullanım Amacı
Uzem Sunucu	UZEM Otomasyonu
Moodle Sunucu	Yabancı Dil Ders İşlemleri
Canlı Ders Sunucusu	HUZEM Canlı Ders Yazılımı
Medya Sunucusu	Canlı Yayın İşlemleri
Online Dergi Sunucusu	İlahiyat Fakültesi Online Dergi Programı
E-Arşiv Sunucusu	Açık Erişim Sistemi
Antivirüs Yönetim Sunucusu	Antivirüs Güncelleme ve Yönetim İşlemleri
HUBIS Sunucu	Üniversite Bilgi Sistemi Otomasyonu
Radyo Sunucu	Hitit Üniversitesi Canlı Radyo Yayını
Cacti Sunucusu	Network Monitor İşlemleri
Crystal Report Sunucusu	Yazılım Raporlama İşlemleri
Mathematica Lisans Sunucu	Mathematica Lisans Dağıtım İşlemleri
Room Alert Sunucu	Erken Uyarı Sistemi
Kartlı Geçiş Sunucusu	MYO Kartlı Geçiş Sistemi
Misafir Active Directory Sunucusu	LDAP Misafir Login İşlemleri
Mernis Sunucusu	Mernis Kimlik Doğrulama İşlemleri





## 2.5 Kütüphane Kaynakları

**TABLO 13**

### Kütüphane Kaynakları

	2015 Yılında Alınan Kütüphane Kaynakları			Toplam Kütüphane Kaynakları		
	Basılı	Elektronik	Toplam	Basılı	Elektronik	Toplam
Kitap Sayısı	992	-	992	48.646	155.924	<b>204.570</b>
Dergi Aboneliği Sayısı	63	-	63	1.179	43.700	<b>44.879</b>
Abone Olunan Veri Tabanı Sayısı	-	35	35	-	50	<b>50</b>
Yazma Eser Sayısı	-	-	-	-	-	-
<b>Toplam</b>	<b>1.055</b>	<b>35</b>	<b>1.090</b>	<b>49.825</b>	<b>199.674</b>	<b>249.499</b>

2015 yılında birimlerden gelen kitap talepleri Açık İhale Usulü yöntemiyle 992 Türkçe kitap karşılanmıştır. Akademik birimlerden gelen kitap taleplerinin K.İ.K Mal Alım Usullerine göre temini gerçekleştirilmektedir.

### 2.5.1 Birim Kütüphaneleri Kaynak Sayıları

**TABLO 14**

### Birim Kütüphaneleri Kaynak Sayısı

Birimler	Kaynak Sayısı (Adet)
İlahiyat Fakültesi	24.573
İktisadi ve İdari Bilimler Fakültesi	4.257
Mühendislik Fakültesi	1.627
Sağlık Yüksekokulu	1.435
Teknik Bilimler - Sosyal Bilimler Meslek Yüksekokulu	3.107
Sungurlu Meslek Yüksekokulu	1.471
Osmançık Ömer Derindere Meslek Yüksekokulu	681
İskilip Meslek Yüksekokulu	350
Alaca Avni Çelik Meslek Yüksekokulu	1.000
Hacı Bektaş Veli Araştırma ve Uygulama Merkezi	1.450
<b>Toplam</b>	<b>39.951</b>



## 2.5.2 Elektronik Kaynaklar

**TABLO 15**

### Elektronik Kitap Veri Tabanı Sayıları

	Konu	Toplam Bedel
Ebrary	Genel	5.731 \$
Hiperkitap Veri Tabanı	Genel	8.446 \$
Knovel	Genel	5.376 \$

**TABLO 16**

### Tam Metin Genel Konulu Veri Tabanı Sayıları

	Tarama	İndirme	Toplam Bedel
Cambridge Online Journals	117	-	4.165,18 \$
Gale Expanded Academic ASAP	48	-	6.920 \$
JSTOR	1.500	-	4.600\$
OECD Library	19	-	7.023 €
OJO	436	400	5.223 \$
OSO	17	-	7.309 \$
Proquest Tez vt.	1.410	413	24.920 \$
SpringerLink	1.699	1.000	-
Britannica Online	97	-	637 GBP
Credo Reference	0	-	1.953, \$
Routledge	4.246	-	1.500 \$
Sage	72	72	6.880 GBP
EEE Electronic Library	-	-	Ücretsiz (ULAKBİM EKUAL)
Science Direct	-	-	Ücretsiz (ULAKBİM EKUAL)
Taylor & Francis	-	-	Ücretsiz (ULAKBİM EKUAL)
DOAB	-	-	Ücretsiz (Açık erişim)
DOAJ	-	-	Ücretsiz (Açık erişim)
Bscohost	162.349	-	Ücretsiz (ULAKBİM EKUAL)
EDS	3.906	1.005	12.621 \$



TABLO 17

## Tam Metin Konulu Veri Tabanı Sayıları

	Konu	Tarama	İndirme	Toplam Bedel
Bioone	Biyoloji	41	41	2.298,40 \$
ACS	Kimya	1.137	745	8.799,02 \$
ASME	Makina Müh.	7	-	8.303 \$
ASCE	İnşaat	56	56	8.475 \$
Emerald	İşletme	36	-	2.305 GBP
Hukuktürk	Hukuk	76	-	2.411 TL
Islamic Info	Din Bil.	20	-	16.376 \$
Nursing Consult	Hemşirelik	2	-	4.014 \$
Data StreamEikon	Ekonomi	-	-	11.352 \$
PSC	Politik Bil.	1.280	190	3.425 \$
Cohcrane library	Tıp	330	230	2.535 \$
SportDiscuss	Spor	1.200	130	6.184 \$
Scifinder	Kimya	240	-	10.610 \$
OVID-LWW	Tıp	-	-	Ücretsiz (ULAKBİM EKUAL)
Ithenticate	İntihal	-	-	Ücretsiz (ULAKBİM EKUAL)
Econbiz	Ekonomi	-	-	Ücretsiz (Açık erişim)
Chemspider	Kimya	-	-	Ücretsiz (Açık erişim)
TURKOMP	Gıda	-	-	Ücretsiz (Açık Erişim)
UptoDate	Tıp	-	-	6.540 \$
Endnote	-	-	-	5.555 €
İdeal online V.T	Genel	-	-	9.550 TL

TABLO 18

## Bibliyografik Veri Tabanı Sayıları

	Konu	Tarama Sayısı	İndirme	Toplam Bedel
Mathscinet	Matematik	6	-	2.221,62 \$
Index Islamicus Online	Din bil.	10.628	-	2.500 \$
Scopus	Atıf vt.	-	-	Ücretsiz (ULAKBİM EKUAL)
Web of Science Veri Tabanı	Atıf vt.	-	-	Ücretsiz (ULAKBİM EKUAL)
Mendeley	Ref yön.	-	-	Ücretsiz.(Açık erişim)



### Açık Erişim Sistemi:

Yükseköğretim Kurulu Projesi kapsamında Üniversitemize Açık Erişim Sistemi kurulmuştur. Üniversitemizde yüksek lisans ve doktora eğitimi sonrası hazırlanan tezler sisteme girilmiş olup, akademik personel de yayınlarını Açık Erişim Sistemine girebilmektedir.

### Çevrim İçi Katalog:

Üniversitemiz Merkez Kütüphanesi ve birim kütüphanelerinde, üniversitelerde yaygın olarak kullanılmakta olan YORDAM Otomasyon Sistemi (Katalog Tarama Otomasyonu) kullanılmaktadır. Merkez kütüphanelerimiz dışında bulunan birim kütüphanelerimizde de Yordam Otomasyon Sistemi kullanılmaktadır.

### 2015 Yılında;

**8.085** adet kaynak ödünç verilmiştir.

**417** kullanıcı üye kaydedilmiştir.

**9.500** kullanıcı ziyaret etmiştir.

Satın alma yolu ile abone olunan veri tabanı

**50** adet, ücretsiz sağlanan veri tabanı **15**

adettir. Bu veri tabanları ile elektronik olarak

**43.700** e-dergiye; **155.966** adet e-kitaba;

**2.100.000** adet özet teze; **1.900.000** adet tam

metin teze erişilebilmektedir.





### 3 - İnsan Kaynakları

Üniversitemizin büyümesine paralel olarak personel sayımızda sürekli artmaktadır. Kurumumuzun 2012, 2013, 2014 ve 2015 yıllarındaki personel sayılarının dağılımı aşağıda gösterilmektedir:

**TABLO 19**

#### Personel Sayıları

Personel Sınıfı	2012	2013	2014	2015	2015 Yılı'nın Bir Önceki Yıla Göre Değişimi (%)
Akademik Personel	440	525	575	612	<b>% 6,43</b>
Yabancı Uyruklu Akademik Personel	2	6	10	15	<b>% 50</b>
İdari Personel	302	330	332	350	<b>% 5,42</b>
Geçici İdari Personel	11	11	11	10	<b>- % 0,09</b>
<b>Toplam</b>	<b>755</b>	<b>872</b>	<b>928</b>	<b>987</b>	<b>% 6,35</b>







### 3.1 Akademik Personel Sayıları

**TABLO 20**

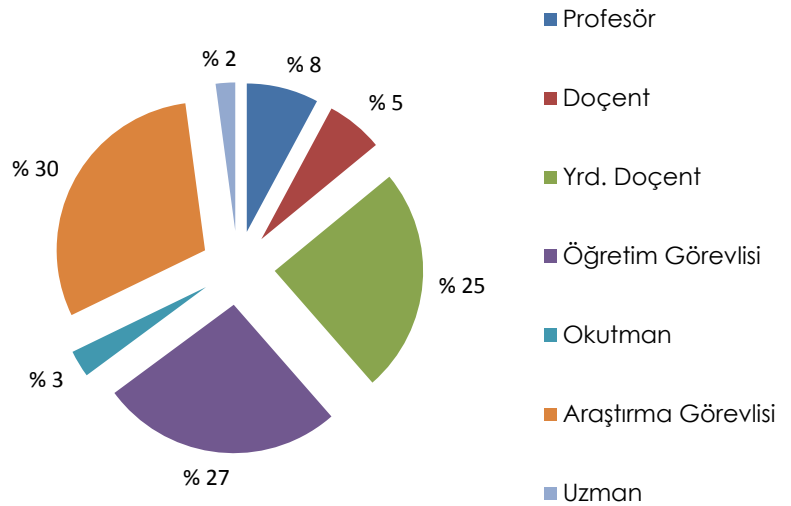
#### Akademik Personel Sayıları

Personel Sınıfı	2012		2013		2014		2015		2015 Yılı'nın Bir Önceki Yıla Göre Değişimi (%)	
	Dolu	Boş	Dolu	Boş	Dolu	Boş	Dolu	Boş	Dolu	Boş
Profesör	23	13	31	5	45	6	48	23	% 6,6	% 283,3
Doçent	28	64	36	55	34	57	38	70	% 11,7	% 22,8
Yardımcı Doçent	97	95	117	73	126	64	150	67	% 19	% 4,7
Öğretim Görevlisi	134	69	154	62	160	57	161	64	% 0,6	% 12,2
Okutman	21	35	18	38	17	29	18	30	% 5,8	% 3,4
Araştırma Görevlisi	127	76	159	35	180	14	184	51	% 2,2	% 264,2
Uzman	10	31	10	30	13	22	13	22	% 0	% 0
<b>Toplam</b>	<b>440</b>	<b>383</b>	<b>525</b>	<b>298</b>	<b>575</b>	<b>249</b>	<b>612</b>	<b>327</b>	<b>% 6,4</b>	<b>%31,3</b>

Toplam kadrolu akademik personel sayısı 2014 yılında **575** iken 2015 yılında **612**'e ulaşmış olup, akademik personel sayısı 2014 yılına göre **%6,4** oranında artış göstermiştir.

Üniversitemizde boş olan akademik kadroların önümüzdeki yıllarda doluluk oranlarının, gerekli kaynaklar ve kadrolar sağlandıktan sonra artacağı tahmin edilmektedir. Toplam kadrolu Profesör, Doçent, Yardımcı Doçent sayısı 2014 yılında **205** iken 2015 yılında **236** kişi olmuştur.

**Grafik 1: Akademik Personelin Unvanlarına Göre Yüzdelerle Dağılımı**





### 3.1.2 Akademik Personelin Hizmet Sürelerine Göre Dağılımı

**TABLO 21**

#### Akademik Personelin Hizmet Süresine Göre Dağılımı

Hizmet Aralığı	Kişi Sayısı			Yüzde (%)	
	Kadın	Erkek	Toplam	Kadın	Erkek
0-3 Yıl	80	87	167	48	52
4-6 Yıl	69	84	153	45	55
7-10 Yıl	28	45	73	38	62
11-15 Yıl	30	49	79	38	62
16-20 Yıl	10	47	57	18	82
21-Üzeri	9	74	83	11	89
<b>Toplam</b>	<b>226</b>	<b>386</b>	<b>612</b>	<b>37</b>	<b>63</b>

### 3.1.3 Akademik Personelin Yaşa Göre Dağılımı

**TABLO 22**

#### Akademik Personelin Yaşa Göre Dağılımı

Yaş Aralığı	Kişi Sayısı			Yüzde (%)	
	Kadın	Erkek	Toplam	Kadın	Erkek
25 Yaş ve Altı	5	3	8	63	37
26-30 Yaş	66	66	132	50	50
31-35 Yaş	75	102	177	42	58
36-40 Yaş	40	78	118	34	66
41-50 Yaş	29	89	118	25	75
51-Üzeri	11	48	59	19	81
<b>Toplam</b>	<b>226</b>	<b>386</b>	<b>612</b>	<b>37</b>	<b>63</b>



### 3.1.4 Yabancı Uyruklu Akademik Personel

**TABLO 23**

#### Yabancı Uyruklu Personel Dağılımı

Geldiği Ülke	Çalıştığı Birim	Unvan	Kişi Sayısı		
			Kadın	Erkek	Toplam
Suriye	İlahiyat Fakültesi	Öğretim Elemanı	1	-	1
ABD	HİTİSEM	Okutman	3	1	4
Azerbaycan	Fen Edebiyat Fakültesi	Öğretim Elemanı	1	-	1
Arnavutluk	İktisadi ve İdari Bilimler Fakültesi	Öğretim Elemanı	1	-	1
Japonya	Fen Edebiyat Fakültesi	Öğretim Elemanı	1	-	1
Moldova	Fen Edebiyat Fakültesi	Öğretim Elemanı	1	-	1
Irak	İlahiyat	Öğretim Elemanı	-	2	2
Kırgızistan	Tıp Fakültesi	Öğretim Elemanı	1	-	1
Almanya	Tıp Fakültesi	Öğretim Elemanı	1	-	1
Mısır	İlahiyat Fakültesi	Öğretim Elemanı	-	1	1
Kırgızistan	Teknik Bilimler Meslek Yüksekokulu	Öğretim Elemanı	1	-	1
<b>Toplam</b>			<b>11</b>	<b>4</b>	<b>15</b>



### 3.1.5 Atanan Akademik Personel

**TABLO 24**

#### 2015 Yılında Atanan Akademik Personel Sayıları

	Profesör	Doçent	Yardımcı Doçent	Öğretim Görevlisi	Okutman	Araştırma Görevlisi	Uzman	Toplam
Üniversite İçinden Atanan	5	8	14	1	-	-	-	28
Üniversite Dışından Atanan	4	3	24	12	3	16	-	62
<b>Toplam</b>	<b>9</b>	<b>11</b>	<b>38</b>	<b>13</b>	<b>3</b>	<b>16</b>	<b>-</b>	<b>90</b>

### 3.1.6 Ayrılan Akademik Personel

**TABLO 25**

#### 2015 Yılında Ayrılan Akademik Personel Sayıları

	Profesör	Doçent	Yardımcı Doçent	Öğretim Görevlisi	Okutman	Araştırma Görevlisi	Uzman	Toplam
Emeklilik								
İsteğe Bağlı	1	-	1	-	-	-	-	2
Yaş Haddinden	1	-	1	-	-	-	-	2
Naklen Ayrılma	4	1	3	2	2	3	-	15
İstifa	-	1	1	1	-	1	-	4
Görev Süresi Bitenler	-	-	-	1	-	1	-	2
Vefat	-	-	-	-	-	-	-	0
Atamasından Vazgeçilen	-	-	-	-	-	-	-	0
Diğer Sebepler	-	-	-	-	-	-	-	0
<b>Toplam</b>	<b>6</b>	<b>2</b>	<b>6</b>	<b>4</b>	<b>2</b>	<b>5</b>	<b>-</b>	<b>25</b>



### 3.1.7. Üniversitemiz Akademik Personelin Yurt İçi ve Yurt Dışı Görevlendirmeleri

2015 yılı itibariyle 2547 sayılı Kanununun 39. maddesi uyarınca kongre, konferans, seminer vb. bilimsel toplantılara katılmak ve araştırma inceleme gezileri yapmak üzere; yurt dışında görevlendirilen akademik personel sayısı **238** iken yurt içinde görevlendirilen akademik personel sayısı ise **623**'dir.

**TABLO 26**

#### 2015 Yılı Akademik Personel Görevlendirmeleri

	Profesör	Doçent	Yardımcı Doçent	Öğretim Görevlisi	Okutman	Araştırma Görevlisi	Uzman	Toplam
2547/39 Yurt Dışı	51	41	80	21	3	38	4	<b>238</b>
2547/39 Yurt İçi	205	70	140	104	13	70	21	<b>623</b>
2547/38 Yurtiçi	12	1	-	-	-	-	-	<b>13</b>
2547/40-b	1	-	-	-	-	-	-	<b>1</b>
<b>Toplam</b>	<b>269</b>	<b>112</b>	<b>220</b>	<b>125</b>	<b>16</b>	<b>108</b>	<b>25</b>	<b>875</b>



### 3.1.8- Diğer Üniversitelerde Görevlendirilen Akademik Personel

**TABLO 27**

#### Diğer Üniversitelerde Görevlendirilen Akademik Personel

Unvan	Bağlı Olduğu Bölüm	Görevlendirildiği Üniversite
Profesör	Tıp Fakültesi	Yakın Doğu Üniversitesi
	İktisadi ve İdari Bilimler Fakültesi	Ufuk Üniversitesi
		İstanbul Teknik Üniversitesi
	Rektörlük	Ankara Üniversitesi
Doçent	Fen - Edebiyat Fakültesi	Orta Doğu Teknik Üniversitesi
	İktisadi ve İdari Bilimler Fakültesi	Anadolu Üniversitesi
Yardımcı Doçent	Sağlık Yüksekokulu	Lefke Avrupa Üniversitesi
	İktisadi ve İdari Bilimler Fakültesi	Anadolu Üniversitesi

### 3.1.9. Üniversitemizde Görevlendirilen Akademik Personel

Üniversitemizde 2015 yılı itibariyle 2547 sayılı Kanununun 35. maddesine göre 1 araştırma görevlisi doktora çalışması yapmak üzere Sosyal Bilimler Enstitüsünde görevlendirilmiştir.



### 3.1.10-40/D Kapsamında Üniversitemizde Görevlendirilen Akademik Personel

**TABLO 28**

#### Üniversitemizde Görevlendirilen Akademik Personel – 40/D

Unvan	Çalıştığı Bölüm	Geldiği Üniversite
Profesör	Sosyal Bilimler Ens. İktisadi ve İdari Bilimler Fak.	Ondokuz Mayıs Üniversitesi
		Ankara Üniversitesi
		Necmettin Erbakan Üniversitesi
Doçent	İlahiyat Fakültesi Fen Edebiyat Fakültesi Sosyal Bilimler Enstitüsü	Amasya Üniversitesi
		Ondokuz Mayıs Üniversitesi
		Ankara Üniversitesi
		Yıldırım Beyazıt Üniversitesi
Yardımcı Doçent	Sosyal Bilimler Enstitüsü	Ondokuz Mayıs Üniversitesi
		Abant İzzet Baysal Üniversitesi
		Kocaeli Üniversitesi
		Fatih Sultan Mehmet Vakıf Üniversitesi





### 3.1.11 Öğretim Üyesi Yetiştirme Programı (ÖYP)

Üniversitemize 2014-2015 Eğitim-Öğretim Yılı Güz Döneminde ÖYP kapsamında yerleşen Araştırma Görevlisi sayıları aşağıda gösterilmektedir:

**TABLO 29**

#### 2014-2015 Eğitim Öğretim Yılı Güz Dönemi Araştırma Görevlisi (ÖYP)

Enstitü	Yüksek Lisans Düzeyi	Doktora Düzeyi	Toplam
Sosyal Bilimler Enstitüsü	2	3	5

2013-2014 Eğitim-Öğretim Yılı Güz Döneminde ÖYP kapsamında lisansüstü eğitim görmek üzere yerleşen ÖYP araştırma görevlisi sayıları aşağıda gösterilmektedir:

**TABLO 30**

#### 2013-2014 Eğitim Öğretim Yılı Bahar Dönemi Araştırma Görevlisi (ÖYP)

Enstitüler	Doktora Düzeyi	Toplam
Sosyal Bilimler Enstitüsü	1	1

2013-2014 Eğitim-Öğretim Yılı Bahar Döneminde ÖYP kapsamında lisansüstü eğitim görmek üzere yerleşen ÖYP araştırma görevlisi sayıları aşağıda gösterilmektedir:

**TABLO 31**

#### 2013-2014 Eğitim Öğretim Yılı Bahar Dönemi Araştırma Görevlisi (ÖYP)

Enstitüler	Yüksek Lisans Düzeyi	Doktora Düzeyi	Toplam
Sosyal Bilimler Enstitüsü	2	1	3
Sağlık Bilimleri Enstitüsü	-	1	1
<b>Toplam</b>	<b>2</b>	<b>2</b>	<b>4</b>



## 3.2 İdari Personel

Üniversitemizde 2015 yılı itibarı ile idari personel sayısı 350'dir. 2013, 2014 ve 2015 yılları hizmet sınıfına göre idari personel sayısına ilişkin dağılım aşağıda gösterilmektedir:

**TABLO 32**

### İdari Personel Sayıları

Hizmet Sınıfı	2013			2014			2015			Boş Kadro Sayısı		
	Dolu Kadro Sayısı		Boş Kadro Sayısı	Dolu Kadro Sayısı		Boş Kadro Sayısı	Dolu Kadro Sayısı					
	Kadın	Erkek		Toplam	Kadın		Erkek	Toplam	Kadın		Erkek	Toplam
ĞİH	71	158	229	234	75	178	253	246	74	180	<b>254</b>	261
TH	8	28	36	34	6	33	39	46	7	40	<b>47</b>	51
SH	6	6	12	217	7	6	13	216	8	6	<b>14</b>	204
AH	1	-	1	2	1	-	1	2	2	-	<b>2</b>	1
DH	-	-	-	1	-	-	-	1	-	-	-	1
YH	-	24	24	91	-	24	24	63	2	35	<b>33</b>	49
<b>Toplam</b>	<b>86</b>	<b>216</b>	<b>302</b>	<b>579</b>	<b>89</b>	<b>241</b>	<b>330</b>	<b>574</b>	<b>93</b>	<b>257</b>	<b>350</b>	<b>567</b>





### 3.2.1 Atanan İdari Personel

**TABLO 33**

#### Atanan İdari Personelin Hizmet Sınıflarına Göre Dağılımı

Hizmet Sınıfı	Açıktan	Nakil	Diğer	Toplam
GİH	9	8	1	18
TH	5	2	-	7
SH	-	1	-	1
YH	6	2	-	8
<b>Toplam</b>	<b>20</b>	<b>13</b>	<b>1</b>	<b>34</b>

### 3.2.2 Ayrılan İdari Personel

**TABLO 34**

#### Ayrılan İdari Personelin Hizmet Sınıfına ve Ayrılma Nedenlerine Göre Dağılımı

Hizmet Sınıfı	Emekli	Ölüm	İstifa	Nakil	Diğer	Toplam
GİH	-	-	1	11	-	12
TH	-	-	-	3	-	3
<b>Toplam</b>	<b>-</b>	<b>-</b>	<b>1</b>	<b>14</b>	<b>-</b>	<b>15</b>

### 3.2.3 İdari Personelin Eğitim Durumu

**TABLO 35**

#### Eğitim Durumuna Göre İdari Personel

	İlköğretim	Lise	Ön Lisans	Lisans	Yüksek Lisans/ Doktora
<b>Kişi Sayısı</b>	20	35	84	200	11
<b>Yüzde</b>	% 6	% 10	% 24	% 57	% 3



### 3.2.4 Hizmet Satın Alma Yoluyla Çalıştırılan Personel

**TABLO 36**

Hizmet Satın Alma Yoluyla Çalıştırılan Personelin Hizmet Çeşidine Göre Dağılımı

Hizmet Çeşidi	Kişi Sayısı
Temizlik Hizmeti	109
Güvenlik Hizmeti	65
Fırıncı	2
Aşçı	1
Grafiker	1
Yapı Teknikeri	6
Bilişim Elemanı	7
<b>Toplam</b>	<b>191</b>

### 3.2.5 İdari Personelin Yıllar İtibariyle Kadro Dağılımı

**TABLO 37**

İdari Personel Sayılarının Yıllara Göre Dağılımı

Hizmet Dönemi	Kişi Sayısı			Kadro Doluluk Oranı (%)
	Dolu	Boş	Toplam	
2012	302	579	<b>881</b>	% 34
2013	330	574	<b>904</b>	% 37
2014	332	572	<b>904</b>	% 37
2015	350	567	<b>917</b>	% 38



### 3.2.7 İdari Personelin Hizmet Süreleri

**TABLO 38**

#### İdari Personelin Hizmet Süresine Göre Dağılımı

	1 – 3 Yıl	4 – 6 Yıl	7 – 10 Yıl	11 – 15 Yıl	16 – 20 Yıl	21 - Üzeri
Kişi Sayısı	77	95	59	21	41	57
Yüzde	% 22	% 27	% 17	% 6	% 12	% 16

### 3.2.8 İdari Personelin Yaş İtibariyle Dağılımı

**TABLO 39**

#### İdari Personelin Yaşa Göre Dağılımı

	21-25 Yaş	26-30 Yaş	31-35 Yaş	36-40 Yaş	41-50 Yaş	51- Üzeri
Kişi Sayısı	8	80	96	54	79	33
Yüzde	% 2	% 23	% 27	% 15	% 23	% 10

### 3.2.9 Geçici Personel

**TABLO 40**

#### Geçici Personel Sayıları

Kadro	Dolu	Boş	Genel Toplam	Doluluk Oranı (%)
Geçici Personel (4/C)	10	-	10	100



### 3.2.10 İdari Personele Yönelik Düzenlenen Hizmet İçi Eğitim Programları

**TABLO 41**

#### İdari Personele Yönelik Hizmet İçi Eğitim

Eğitim Tarihi	Eğitim Konusu
08.04.2014	Arşiv Mevzuatı ve Uygulamaları
14-15.05.2014	İşçi Sağlığı ve İş Güvenliği
03.06.2014	Elektronik Belge Yönetimi Sistemi Uygulamalı Eğitim
04-14.08.2014	Microsoft Office Programlarından (Excel ve Word) ile İlgili Uygulamalı Bilgisayar Eğitimi
30-31.10.2014	Kamu Görevlilerinin Sosyal Güvenlik Primleri (4/C'liler dahil), Genel Sağlık Sigorta Primleri, Kamu Görevlilerinin İşe Giriş Çıkışları ile İlgili Primler, Uygulamada Karşılaşılan Sorunlar ve İşyeri Tescil Eğitimi
10-11.11.2014	Elektronik Belge Yönetimi Sistemi Uygulamalı Eğitim
08-15.04.2015	Protokol Kuralları, Takım Çalışması ve Problem Çözme Teknikleri, Kriz ve Stres Yönetimi, İletişim, Örgütsel Davranış ile Resmi Yazışma Kuralları
25.05.2015-05.06.2015	Aday Memur Temel Eğitimi



## 4. Sunulan Hizmetler

### 4.1 Eğitim Hizmetleri

#### 4.1.1 Öğrenci Sayıları

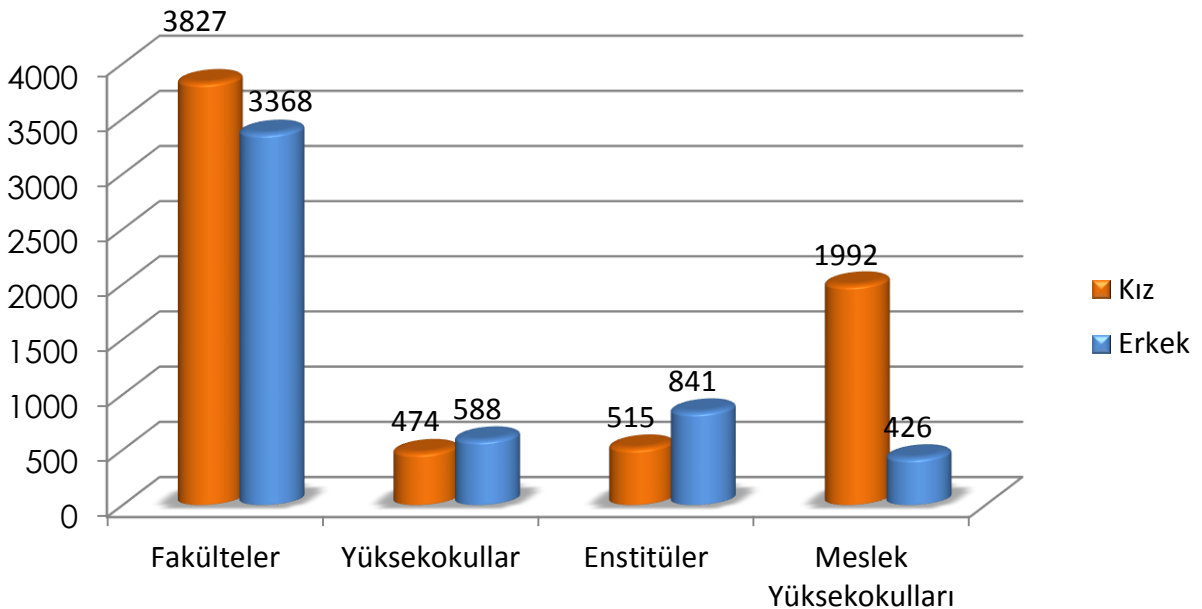
**TABLO 42**

#### Öğrenci Sayıları

Birimler	I. Öğretim		II. Öğretim		Toplam		Genel Toplam
	Kız	Erkek	Kız	Erkek	Kız	Erkek	
Fakülteler	2.548	1.986	1.279	1.382	3.827	3.368	<b>7.195</b>
Yüksekokullar	445	556	29	32	474	588	<b>1.062</b>
Enstitüler	515	841	-	-	515	841	<b>1.356</b>
Meslek Yüksekokulları	1.435	2.839	557	1.421	1.992	4.260	<b>6.252</b>
<b>Toplam</b>	<b>4.943</b>	<b>6.222</b>	<b>1.865</b>	<b>2.835</b>	<b>6.808</b>	<b>9.057</b>	<b>15.865</b>

2014 yılında 14.049 olan öğrenci sayısı % 13'lük artışla 2015 yılında 15.865'e ulaşmıştır.

**Grafik 2 : Öğrenci Sayıları**







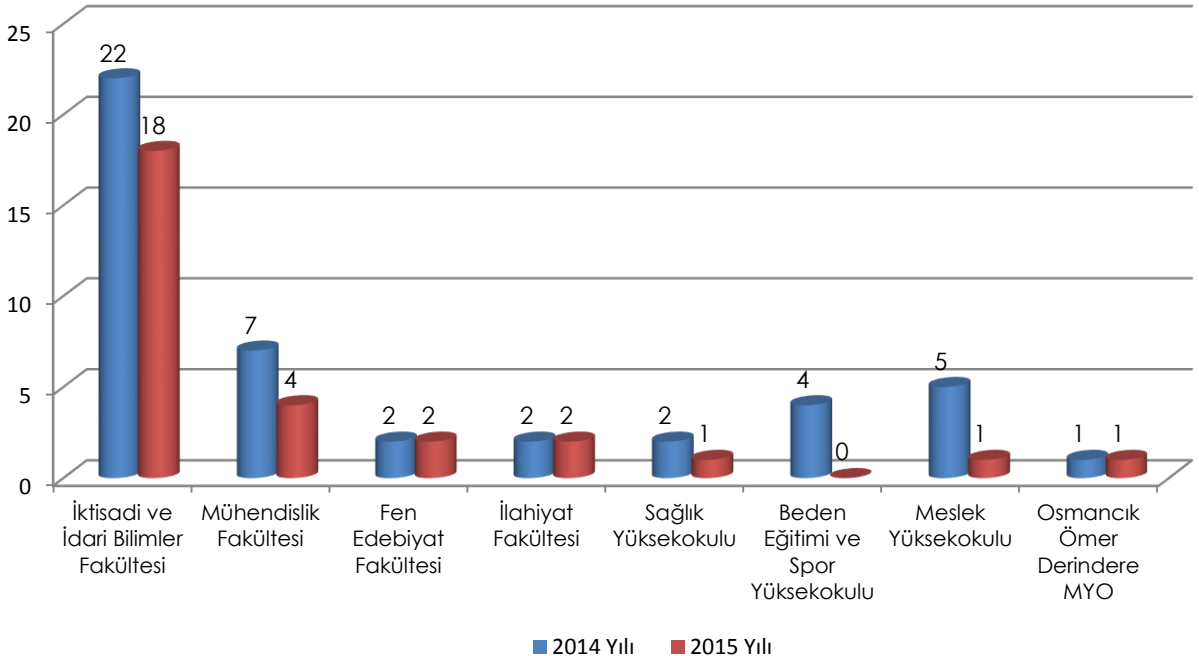
### 4.1.3 Üniversitemize Kendi İmkanları İle Kayıt Yaptıran Yabancı Uyruklu Öğrenci Sayıları

**TABLO 43**

#### Kendi İmkanlarıyla Kayıt Yaptıran Yabancı Uyruklu Öğrenciler

Birim Adı	2014	2015
İktisadi ve İdari Bilimler Fakültesi	22	18
Mühendislik Fakültesi	7	4
Fen Edebiyat Fakültesi	2	2
İlahiyat Fakültesi	2	2
Sağlık Yüksekokulu	2	1
Beden Eğitimi ve Spor Yüksekokulu	4	0
Teknik Bilimler / Sosyal Bilimler Meslek Yüksekokulu	5	1
Osmançık Ömer Derindere Meslek Yüksekokulu	1	1
<b>Toplam</b>	<b>45</b>	<b>29</b>

**Grafik 3: Kendi İmkanlarıyla Kayıt Yaptıran Yabancı Uyruklu Öğrenciler**

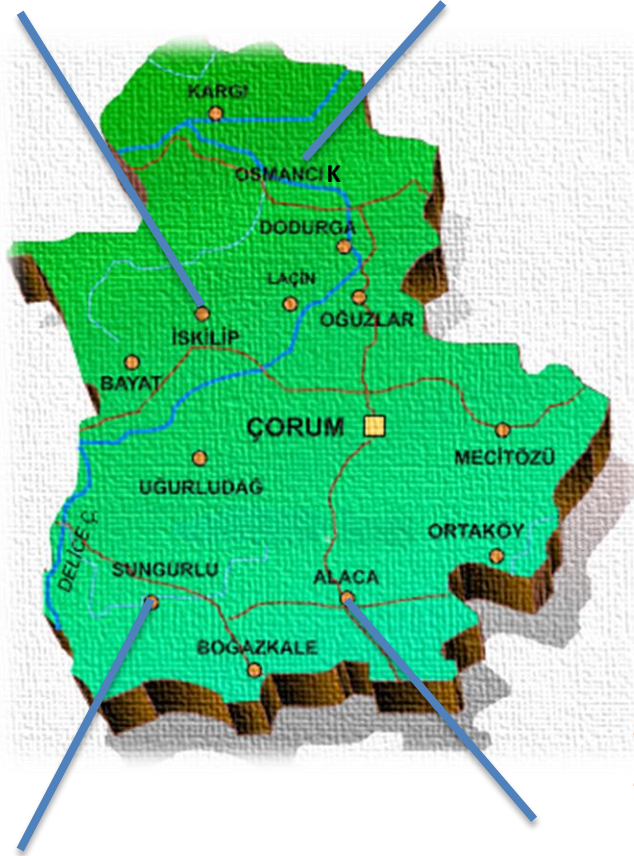




**İSKİLİP  
M.Y.O.**



**OSMANCIK  
ÖMER  
DERİNDERE  
M.Y.O.**



**SİNGÜRLÜ  
M.Y.O.**

**ALACA  
AVNİ ÇELİK  
M.Y.O.**





#### 4.1.4 Akademik Personel Başına Düşen Öğrenci Sayısı



**TABLO 44**  
**Öğrenci Sayısı / Akademik Personel Sayısı**

Akademik Personel Başına Düşen Öğrenci Sayısı	26
Öğretim Üyesi Başına Düşen Öğrenci Sayısı	67
Öğretim Üyesi Dışındaki Akademik Personel Başına Düşen Öğrenci Sayısı	42

2015 yılında, Hitit Üniversitesi kadrolu akademik personel başına düşen öğrenci sayısı 26, öğretim üyesi başına düşen öğrenci sayısı 71, öğretim üyesi dışındaki öğretim elemanı başına düşen öğrenci sayısı 40'dır.

Eğitim birimlerine göre, akademik personel sayısı 612, öğretim üyesi sayısı 236 ve öğretim üyesi dışındaki akademik personel sayısı 376 olarak baz alınmıştır.





#### 4.1.5 Yabancı Dil Hazırlık Sınıfı Öğrenci Sayıları

**TABLO 45**

#### Yabancı Dil Hazırlık Sınıfı Öğrenci Sayıları

Birim Adı	Hazırlık Sınıfı Öğrenci Sayıları			Yüzde*
	Erkek	Kız	Toplam	
Fakülteler	145	109	254	1,60

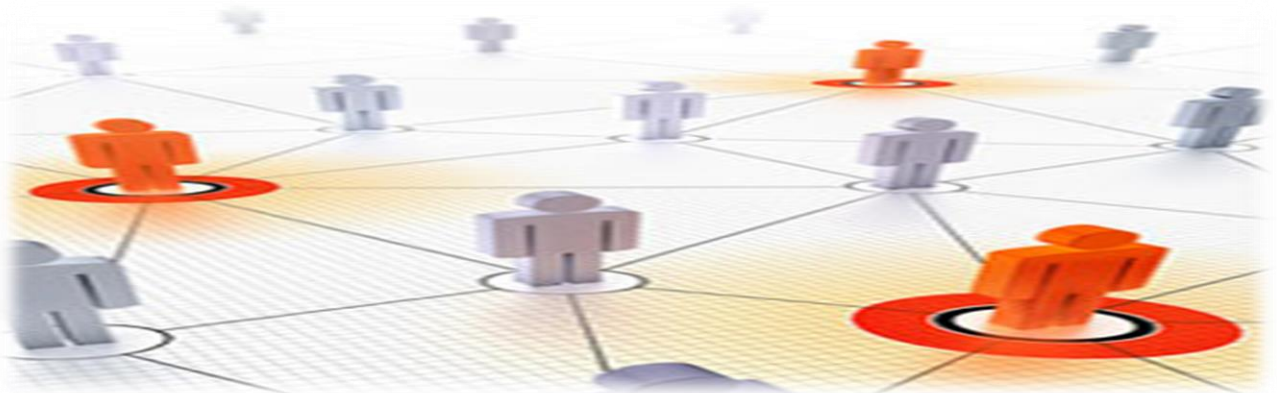
\*Yabancı dil eğitimi gören öğrenci sayısının toplam öğrenci sayısına oranı (Yabancı dil eğitimi gören öğrenci sayısı/Toplam öğrenci sayısı\*100)

#### 4.1.6 Öğrenci Kontenjanları ve Doluluk Oranları

**TABLO 46**

#### Öğrenci Kontenjanları ve Doluluk Oranları

Birim Adı	YGS Kontenjanı	YGS Sonucu Yerleşen	Boş Kalan	Doluluk Oranı
Fakülteler	1.477	1.410	67	% 95,46
Yüksekokullar	328	326	2	% 99,39
Meslek Yüksekokulları	1.882	1.577	201	% 83,79
<b>Toplam</b>	<b>3.687</b>	<b>3.313</b>	<b>305</b>	<b>% 89,85</b>







## 4.1.7 Yüksek Lisans ve Doktora Programları

**TABLO 47**

### Yüksek Lisans ve Doktora Öğrencilerinin Programlara Göre Dağılımı

Birim Adı	Programı	Yüksek Lisans Yapan Kişi Sayısı		Doktora Yapan Kişi Sayısı
		Tezli	Tezsiz	
Sosyal Bilimler Enstitüsü	İşletme	114	-	16
Sosyal Bilimler Enstitüsü	İktisat	104	-	-
Sosyal Bilimler Enstitüsü	Tarih	41	-	-
Sosyal Bilimler Enstitüsü	Arkeoloji	14	-	-
Sosyal Bilimler Enstitüsü	Beden Eğitimi	41	-	13
Sosyal Bilimler Enstitüsü	Temel İslam Bilimleri	194	-	13
Sosyal Bilimler Enstitüsü	Felsefe ve Din Bilimleri	243	-	35
Sosyal Bilimler Enstitüsü	Siyaset Bilimi ve Kamu Yönetimi	44	22	-
Sosyal Bilimler Enstitüsü	İslam Tarihi ve Sanatları Anabilim Dalı	23	-	-
Fen Bilimleri Enstitüsü	Biyoloji	36	-	-
Fen Bilimleri Enstitüsü	Makine Mühendisliği	95	-	18
Fen Bilimleri Enstitüsü	Kimya Mühendisliği	41	-	7
Fen Bilimleri Enstitüsü	Kimya	45	-	-
Fen Bilimleri Enstitüsü	Fizik	5	-	-
Fen Bilimleri Enstitüsü	Gıda Mühendisliği	13	-	-
<b>Toplam</b>		<b>1.053</b>	<b>22</b>	<b>102</b>





## 4.1.8 Öğrenci Bilgileri

Hitit Üniversitesi'ndeki toplam öğrenci sayısı Aralık 2015 sonu itibariyle 15.865 olarak gerçekleşmiştir. 2015 yılında öğrenci sayımız, Üniversitemizin kurulduğu 2006 yılına göre % 285 oranında artış göstermiştir.

Üniversitemizin 2015 yılındaki öğrencilerinin cinsiyete göre dağılımı incelendiğinde, erkek öğrencilerin %57 , kız öğrencilerin %43 oranında olduğu görülmektedir. Erkek öğrenci sayısının kız öğrenci sayısından fazla olmasının nedeni; Meslek Yüksekokulları'nda okuyan öğrencilerin büyük çoğunluğunu erkek öğrencilerin oluşturmasıdır.

Hitit Üniversitesi'nin kuruluşundan bugüne kadar gerçekleşen öğrenci sayıları ve bir önceki yıla göre öğrenci sayılarındaki artış oranları aşağıda verilmiştir.

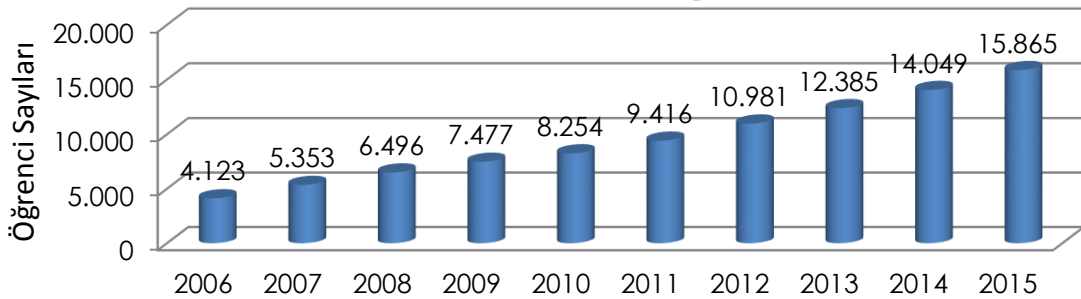


**TABLO 48**

### Yıllara Göre Öğrenci Sayıları ve Artış Oranları

Yıllar	Öğrenci Sayısı (Kişi)	Bir Önceki Yıla Göre Artış Oranı (%)
2007	5.353	30
2008	6.496	21
2009	7.477	15
2010	8.254	10
2011	9.416	14
2012	10.981	16
2013	12.385	12
2014	14.049	13
2015	15.865	13

**Grafik 4 : Yıllara Göre Öğrenci Sayıları**





#### 4.1.9 Burslardan ve Diğer İmkanlardan Yararlanan Öğrenci Sayıları

**TABLO 49**

##### Burs Alan Öğrenci Sayıları

	Kadın	Erkek	Toplam
Kredi Yurtlar Kurumu Bursu	664	332	996
Kredi Yurtlar Kurumu Öğrenim Kredisi	1.453	1.407	2.860
Özel Burs	71	27	98
<b>Toplam</b>	<b>2.188</b>	<b>1.766</b>	<b>3.954</b>

**TABLO 50**

##### 2013-2014 Eğitim-Öğretim Dönemi Burslardan ve Diğer İmkanlardan Yararlanan Öğrenci Sayısı

Burslar/İmkanlar	Yararlanan Öğrenci Sayısı
Maddi Durumu Yetersiz Olan Kısmi Zamanlı Çalışma Karşılığı Maddi Destek Verilen Öğrenci Sayısı	250
Ücretsiz Öğle Yemeği (Maddi Durumu Yetersiz veya İlk 2.000 Sıralamasına Giren Öğrencilerden)	400
<b>Toplam</b>	<b>650</b>

**TABLO 51**

##### 2014-2015 Eğitim-Öğretim Dönemi Burslardan ve Diğer İmkanlardan Yararlanan Öğrenci Sayısı

Burslar/İmkanlar	Yararlanan Öğrenci Sayısı
Maddi Durumu Yetersiz Olan Kısmi Zamanlı Çalışma Karşılığı Maddi Destek Verilen Öğrenci Sayısı	300
Ücretsiz Öğle Yemeği (Maddi Durumu Yetersiz veya İlk 2.000 Sıralamasına Giren Öğrencilerden)	500
<b>Toplam</b>	<b>800</b>





## 4.2 Beslenme Hizmetleri

### 4.2.1 Öğrencilere Sağlanan Yemek Hizmetleri

**TABLO 52**

Yıllar İtibariyle Yemek Hizmetinden Yararlanan Öğrenci Sayıları

Yıllar	Yemek Hizmeti Olarak Verilen Öğün Sayısı	Öğrencilerin Yemek Hizmetinden Yararlanma Sayısı
2012	1	103.430
2013	1	148.035
2014	1	190.035
2015	1	194.352

### 4.2.2 Personele Sağlanan Yemek Hizmetleri

**TABLO 53**

Yıllar İtibariyle Yemek Hizmetinden Yararlanan Personel Sayıları

Yıllar	Yemek Hizmeti Olarak Verilen Öğün Sayısı	Personelin Yemek Hizmetinden Yararlanma Sayısı
2012	1	80.789
2013	1	91.220
2014	1	91.981
2015	1	91.251





### 4.3 Sosyal ve Kültürel Hizmetler

Üniversitemizde eğitim-öğretim faaliyetlerinin yanında, bu faaliyetleri destekler nitelikteki sosyal ve kültürel etkinlikler zengin bir program dahilinde uygulanmaktadır. Öğrencilerin, bilimsel, kültürel ve sportif anlamda kendilerini geliştirebilecekleri, mesleki anlamda güncel gelişmeleri takip edip, diğer üniversitelerdeki akademisyenler ve öğrenciler ile bilgiyi paylaşabilecekleri ortamlar oluşturulmaktadır.

Bu kapsamda Üniversitemizce düzenlenen ve katılım sağlanan etkinlikler göre aşağıda gösterilmektedir:

**TABLO 54**

#### Katılınan Etkinlikler

Etkinlik Türü	Etkinlik Sayısı
Fuar	1
Çalıştay	2
Kongre	6
Yarışma	5
Diğer( Konferans, Toplantı, Etkinlik, Şenlik, Sempozyum)	10
<b>Toplam</b>	<b>24</b>

**TABLO 55**

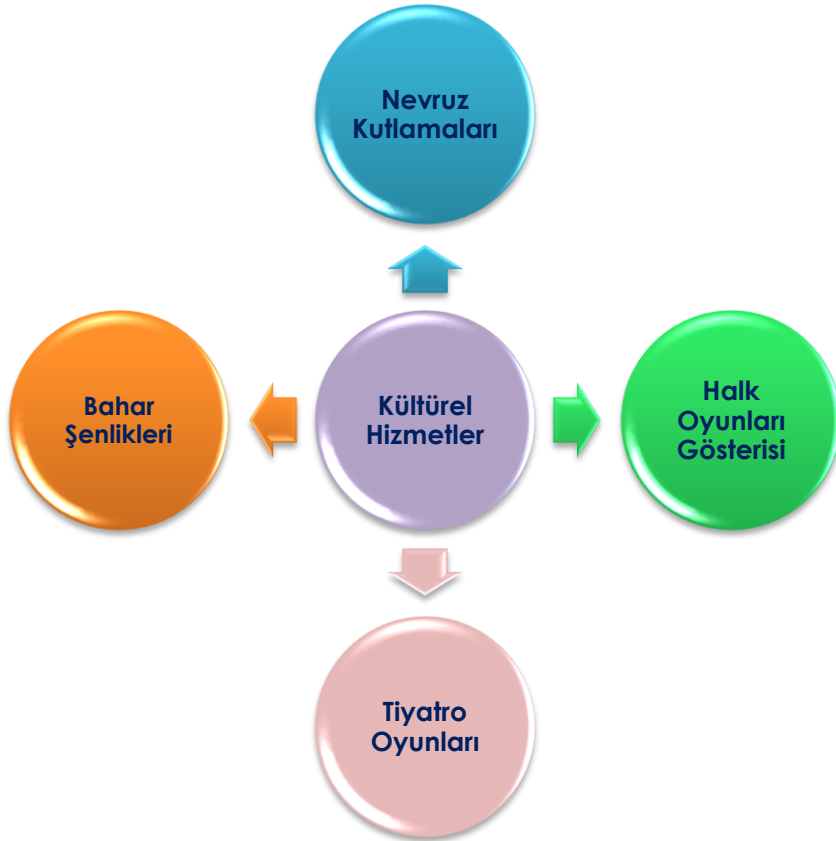
#### Düzenlenen Etkinlikler

Etkinlik Türü	Etkinlik Sayısı
Konferans	2
Kongre	3
Panel	1
Teknik Gezi	18
Tiyatro	2
Diğer (Proje, Yürüyüş, Etkinlik, Ekonomi Formu, Bahar Şenlikleri, Nevruz)	7
<b>Toplam</b>	<b>33</b>



Öğrencilerimizin bireysel gelişimlerinde akademik çalışmaların yanı sıra sosyal aktiviteler de çok önemli bir rol oynamaktadır. Sosyal ve kültürel yaşam öğrenci hayatının vazgeçilmez unsurlarındandır. Öğrencilerimizin ders dışı zamanlarını yaratıcı ve üretici bir şekilde değerlendirmeleri, yeteneklerini geliştirmeleri, toplumsal gelişimlerine katkıda bulunmak amacıyla düzenlenen etkinlikler arasında her yıl düzenli olarak organize edilen 'Bahar Şenlikleri' öğrencilerimiz tarafından büyük ilgi görmektedir.

Üniversitemiz tarafından düzenlenen ve öğrencilerimiz tarafından katılım sağlanan bazı kültürel hizmetler aşağıda yer almaktadır:



# GELENEKSEL VII. BAHAR ŞENLİKLERİ







### 4.3.1 Öğrenci Kulüpleri

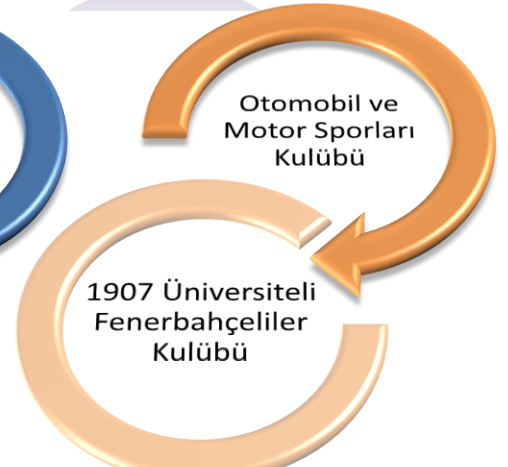
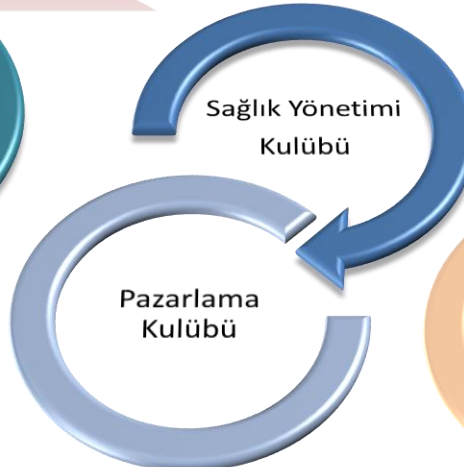
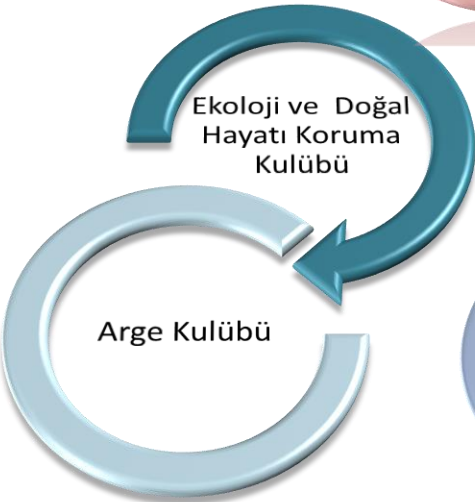
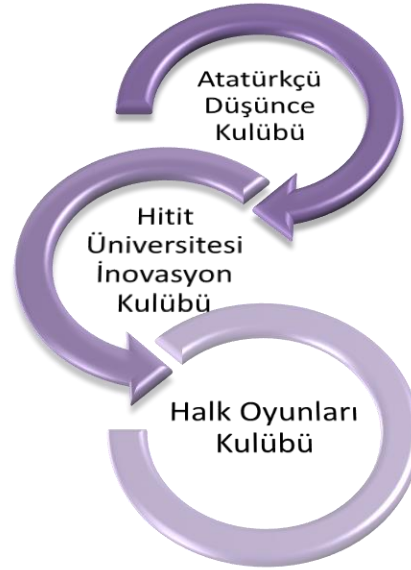
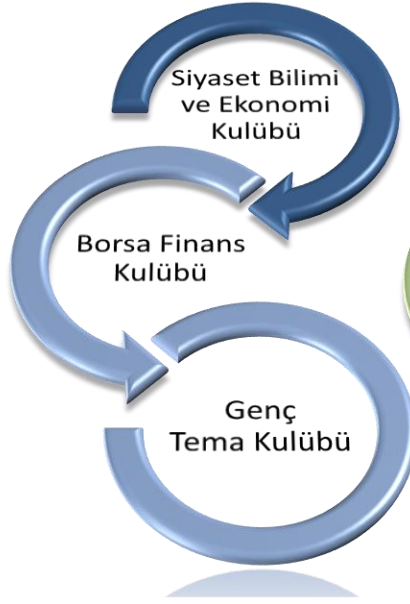
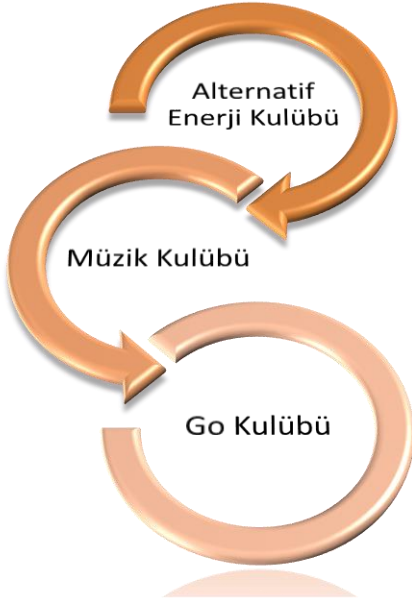
**TABLO 56**

#### Öğrenci Kulüpleri

Kulüpler	Sayısı (Adet)
Öğrenci Kulüpleri	83

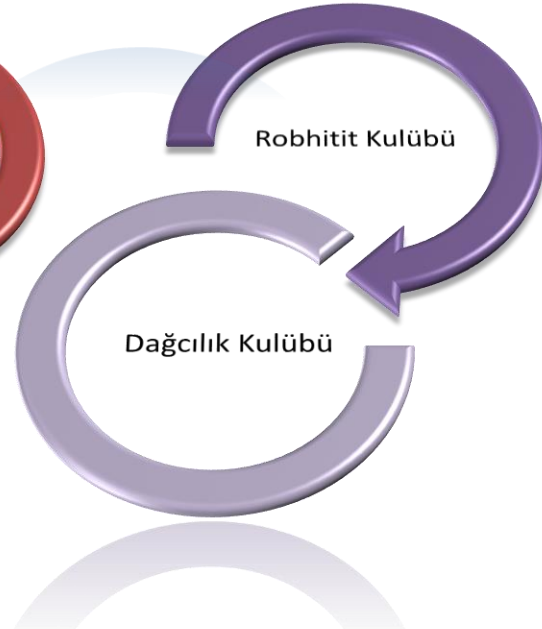
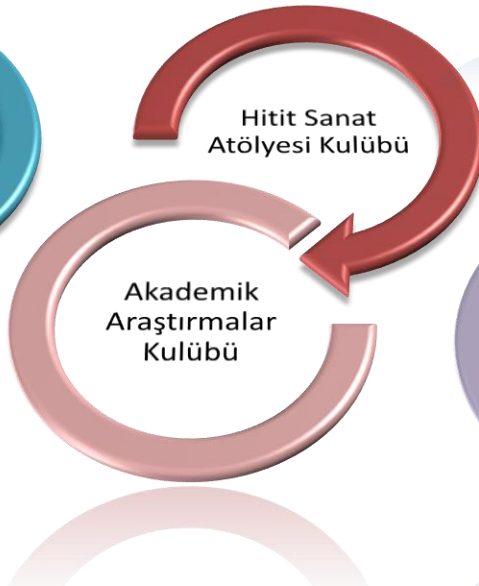
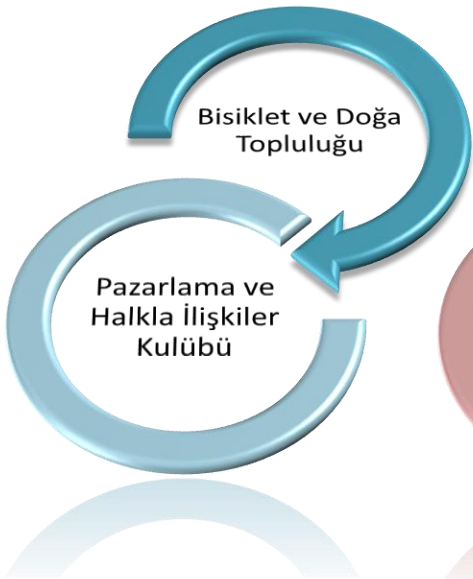
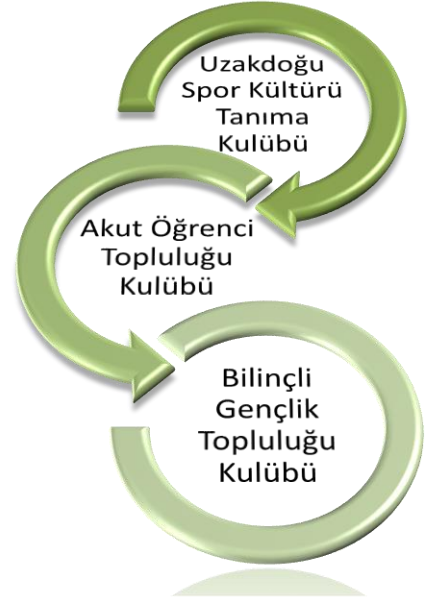
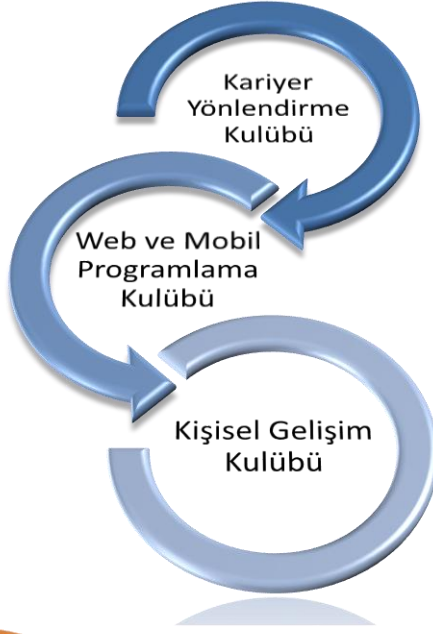
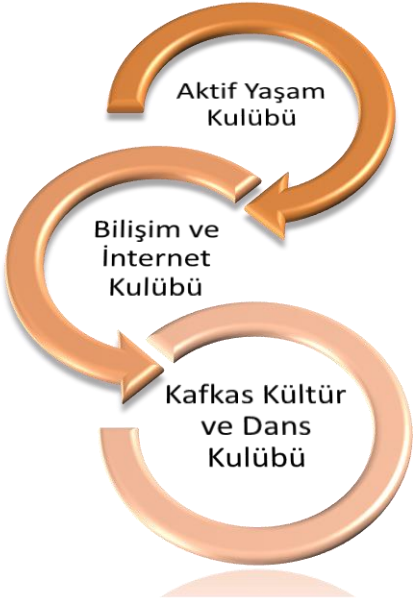
Üniversitemiz bünyesindeki kulüpler öğrencilerin toplumsal duyarlılık bilincini ve ekip ruhunu geliştirmeye yardımcı olmaktadır. Bu bağlamda Üniversitemizde 83 öğrenci kulübü bulunmaktadır ve aktif bir şekilde faaliyet göstermektedir.





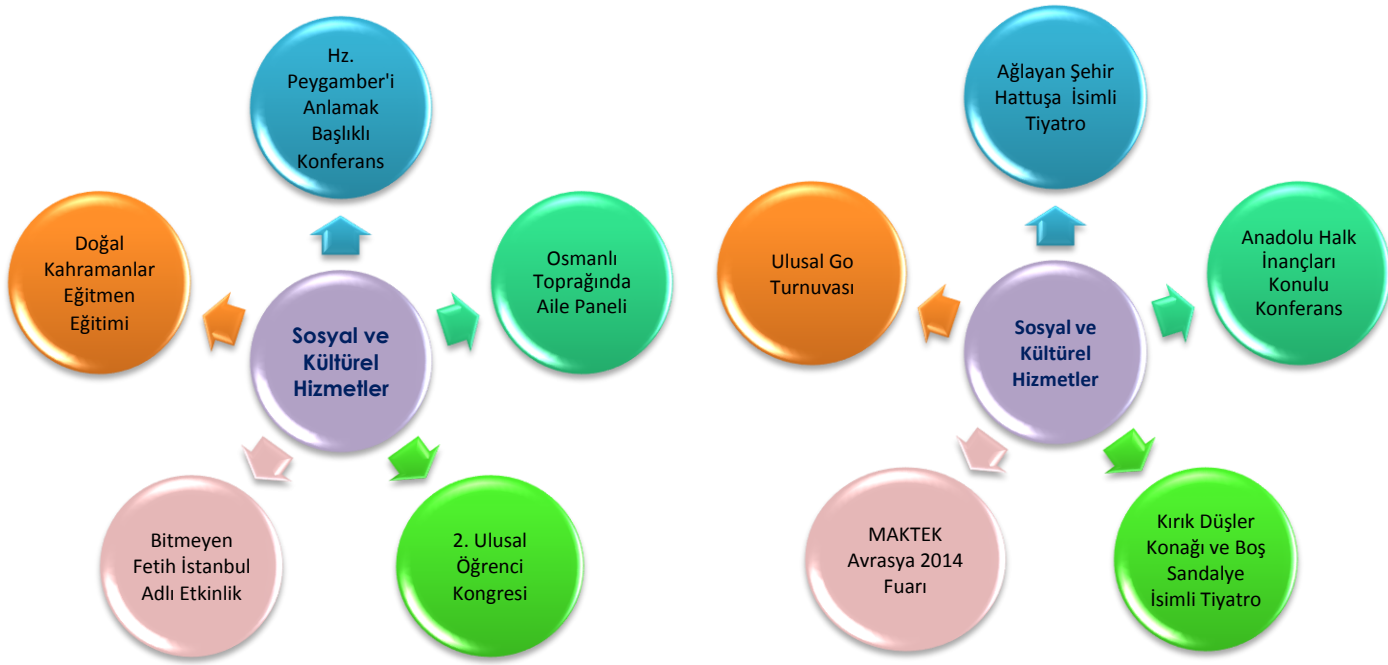








Üniversitemiz öğrenci toplulukları hem Üniversitemiz hem de Çorum halkıyla yaptıkları gösteri ve etkinlikleri paylaşmaktadır. Bu etkinliklerden bazıları aşağıda yer almaktadır:





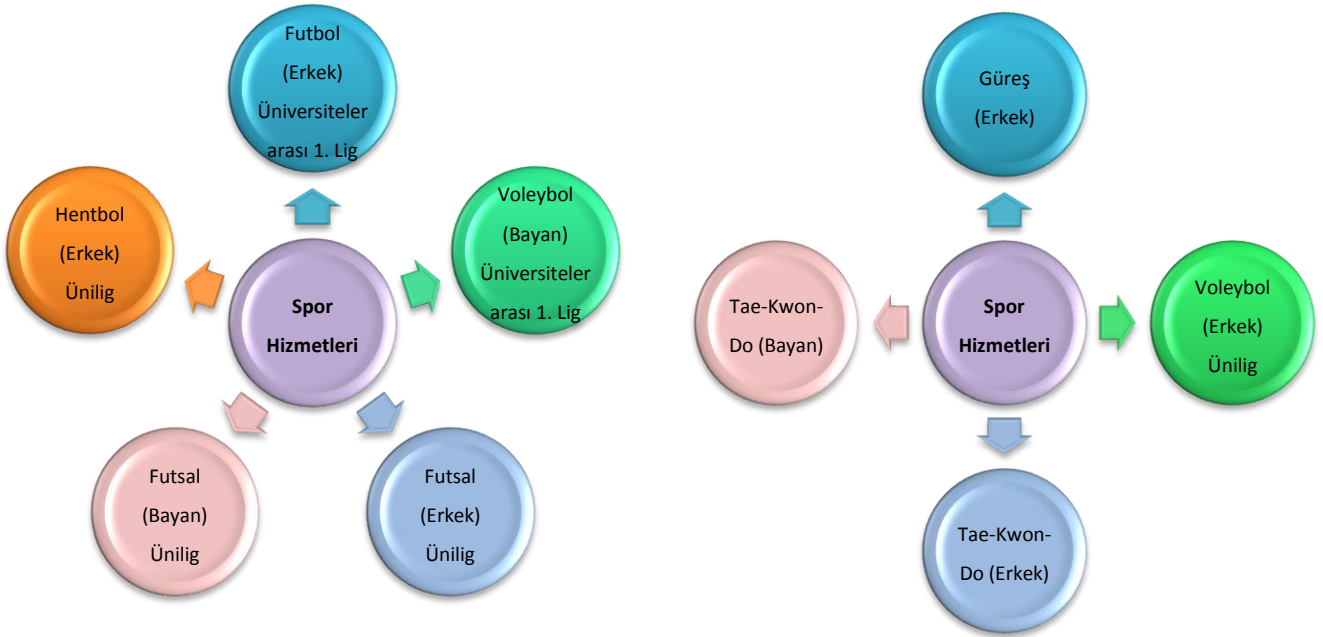






## 4.4 Spor Hizmetleri

Üniversitemize ait spor tesisleri öğrencilerimizin hizmetine sunulmakta olup eğitim-öğretim faaliyetlerinin yanı sıra spor faaliyetleri de Kurumumuzca önemsenmektedir. Üniversitemiz spor takımları bölgesel ve ulusal yarışmalara katılmakta ve bazlarına da ev sahipliği yapmaktadır. Bunlardan bazıları aşağıda belirtilmektedir:





## 4.5 Engelli Öğrencilerimize Yönelik Hizmetler

Üniversitemiz tüm öğrencilerine karşı duyarlılık göstermekte azami gayret içerisinde olup bu kapsamda engelli öğrencilerimize ve toplumsal hizmete yönelik 2014 ve 2015 yıllarında aşağıdaki tarihlerde belirtilen faaliyetler yürütülmüştür:

- 01.12.2015: Rektörlük Konferans Salonunda 'Engellilerin Kent ve Üniversite Yaşamına Katılımı' Paneli düzenledi.
- 29.12.2014: BESYO öğrencileri ve Anadolu Özel Eğitim Okulu zihinsel engelli öğrencileri arasında voleybol maçı düzenledi.
- 25.12.2014: Engelsiz Üniversite Farkındalık Buluşmaları aynı gün içinde Meslek Yüksekokulu'nda, İktisadi ve İdari Bilimler Fakültesi'nde ve Mühendislik Fakültesi'nde gerçekleştirildi.
- 17.12.2014: Engelsiz Üniversite Farkındalık Buluşmaları'na Sungurlu Meslek Yüksekokulu ile devam edildi.
- 16.12.2014: Hitit Üniversitesinde öğrenim gören ve engellilik çalışmalarına gönüllü destek veren öğrenciler ile Anadolu Özel Eğitim Okulu ileriki faaliyetlerin planlanabilmesi için ziyaret edildi.
- 16.12. 2014: Engelsiz Üniversite Farkındalık Buluşmaları'na Osmancık Ömer Derindere Meslek Yüksekokulu ile devam edildi.
- 10.12. 2014 : Engelsiz Üniversite Farkındalık Buluşmaları'nın ikincisi Alaca Meslek Yüksekokulu'nda düzenlendi.
- 09.12.2014: Engelsiz Üniversite Farkındalık Buluşmaları Sağlık Yüksekokulu'ndaki toplantı ile son buldu.
- 06.12.2014: Hitit Üniversitesinde öğrenim gören engelli öğrenciler, Rektör Prof. Dr. Reha Metin Alkan ile Yunus Emre adlı oyunu Devlet tiyatrosunda birlikte izlediler.
- 05.12.2014: Rektörümüz Üniversitemizde öğrenim gören engelli öğrencilerimizle bir araya geldi. Her sene yapılan ve engelli öğrencilerimizin dilek ve önerilerini Sayın Rektörümüze doğrudan iletmelerini sağlayan etkinlik bu yıl da yeni atanan birim temsilcisi hocalarımızın katılımıyla yapıldı.
- 03.12.2014: Kişisel Gelişim Paralimpik Yelken adlı konferans uzman Mehmet Özçekiç tarafından sunuldu.
- 29.11.2014: Engelli öğrenci birim koordinasyonu dönem toplantısı yapıldı. Engelli öğrenci birim temsilcileri özel eğitim hakkında temel bir eğitim aldı.



- 14-15.11.2014: Kastamonu Üniversitesi'nde gerçekleştirilen Engelsiz Üniversite Bölge Çalıştayı'nda Üniversitemizi Engelli Öğrenci Birim Koordinatörü Yrd. Doç. Dr. Nur ŞAT temsil etti.
- 14.09.2014: Kayıtların tamamlanmasıyla birlikte yeni dönemdeki engelli öğrencilerin engel grupları ve birim bilgileri güncellendi.
- 02-12.09.2014: Kayıtlarımız sırasında engelli öğrencilerimiz için düzenlemeler yapıldı ve duyuruldu.
- 06.06.2014: Rektörümüz Kale Özel Eğitim Uygulama Okulu'nda karne sevincini paylaştı.
- 09.05.2014: Engelsiz Yaşam Bakım Ziyareti: İktisadi ve İdari Bilimler Fakültesi bölümlerinden bazı öğrenci kulübü üye öğrencileri ile engelli yurttaşlarımızı kaynaştırmak, gençlerimizde engellilik farkındalığını geliştirmek üzere Çorum Engelsiz Yaşam Bakım Rehabilitasyon ve Aile Danışma Merkezi'nde kalan korunmaya muhtaç engelliler ziyaret edildi.
- 27.05.2014: Altı Nokta Körler Derneği Çorum Şubesi Yöneticileri, Engelli Öğrenci Birimi Üniversite Koordinatörlüğünü ziyaret etti.
- 13.05.2014: Eğitimde Engelleri Kaldırmak adlı konferans Mustafa Şahin Bülbül tarafında verildi.
- 04-05.04.2014: Hitit Üniversitesi Atatürk Üniversitesi'nin ev sahipliğinde düzenlenen VIII. Engelsiz Üniversite Çalıştayı'na katıldı.

Ayrıca, burs (Kısmi zamanlı Burs ve Türkiye Engelliler Spor Yardım ve Eğitim Vakfı bursu (TEYSEV) konularında öğrenciler bilgilendirilmiş ve başvuru merkezlerine yönlendirilmiştir. Engelli Danışma Birimi web adresinin güncelliği takip edilmektedir. Yasa ve yönetmeliklerdeki değişiklikler, üniversite içi düzenlemeler, Engelli Öğrenci Biriminin faaliyet raporu ve bilgilendirme notları, gönüllük formları ve engelli öğrenci bilgi anketi gibi bilgiler web sayfasından ilgililere duyurulmaktadır.







## 4.6 Üniversiteler Arasında Yapılan İkili Anlaşmalar

### 4.6.1 2014 - 2015 Yılında İmzalanan Uluslararası Akademik İşbirliği Protokolleri

**TABLO 57**

#### 2014 Yılı İçinde İmzalanan Uluslararası Akademik İşbirliği Protokolleri

Kurum Adı	Ülke
Bakü-Slavik Üniversitesi	Azerbaycan
Cemal Abdül Nasır Konakri Üniversitesi	Gine
Institut Teknologi Sepuluh Nopember(ITS)	Endonezya
Zhambly Humanitarian Technical University	Kazakistan
Spiru Haret University	Romanya
North American University	USA
La Salle University	USA
University at Albany,State University of New York	USA
State University of Zanzibar(SUZA)	Tanzanya
The Institute of Economics, Management andLaw,Kazan	Tataristan





**TABLO 58**

**2015 Yılı İçinde İmzalanan Uluslararası Akademik İşbirliği Protokolleri**

<b>Kurum Adı</b>	<b>Ülke</b>
Kazakh Humanitarian Juridical Innovative University	Kazakistan
Kazakh University of Technology and Business	Kazakistan
Africa City of Technology University	Sudan
Geneina University	Sudan
Academy of Engineering Sciences	Sudan
National University	Sudan
West Kordofan University	Sudan
Sudan University of Science and Technology	Sudan
University of Gezira	Sudan
Al-Neelain University	Sudan
The National Ribat University	Kazakistan
Peace University	Sudan
University of Khartoum	Sudan
The Institute of Cultural Heritage of the Academy of Sciences	Moldova Cumhuriyeti
University of Management and Technology	Pakistan



## 4.6.2 Erasmus Kapsamında 2014 - 2015 Yılında Protokol İmzalanan Üniversiteler

**TABLO 59**

### 2014 Yılı İçinde İmzalanan Erasmus Kapsamında İşbirliği Protokolleri

Üniversitede Anlaşma Yapan Birimler	Anlaşma Yapılan Ülke Adı
Sungurlu Meslek Yüksekokulu	Bulgaristan
İktisadi ve İdari Bilimler Fakültesi	Almanya
Fen Edebiyat Fakültesi	Almanya
İlahiyat Fakültesi	Almanya
Beden Eğitimi ve Spor Yüksekokulu	Bulgaristan
İktisadi ve İdari Bilimler Fakültesi	Çek Cumhuriyeti
İktisadi ve İdari Bilimler Fakültesi	Estonya
Sağlık Yüksekokulu	İspanya
Fen Edebiyat Fakültesi	Fransa
İktisadi ve İdari Bilimler Fakültesi	Litvanya
Beden Eğitimi ve Spor Yüksekokulu	Macaristan
Beden Eğitimi ve Spor Yüksekokulu	Polonya
Mühendislik Fakültesi	Polonya
Sağlık Yüksekokulu	Polonya



TABLO 59 (Devamı)

Üniversitede Anlaşma Yapan Birimler	Anlaşma Yapılan Ülke Adı
İktisadi ve İdari Bilimler Fakültesi	Polonya
Mühendislik Fakültesi	Romanya
İktisadi ve İdari Bilimler Fakültesi	Romanya
Beden Eğitimi ve Spor Yüksekokulu	Romanya
Fen Edebiyat Fakültesi	Yunanistan

TABLO 60

## 2015 Yılı İçinde İmzalanan Erasmus Kapsamında İşbirliği Protokolleri

Üniversitede Anlaşma Yapan Birimler	Anlaşma Yapılan Ülke Adı
İktisadi ve İdari Bilimler Fakültesi	Portekiz
Mühendislik Fakültesi	Slovak Cumhuriyeti



### 4.6.3 Erasmus Değişim Programları Kapsamında Giden/Gelen Öğrenci Sayıları

**TABLO 61**  
Erasmus Kapsamında Giden/Gelen Öğrenci

Dönemler	Giden Öğrenci Sayısı			Gelen Öğrenci Sayısı		
	Öğrenim	Staj	Toplam	Öğrenim	Staj	Toplam
2011-2012	30	-	30	5	-	5
2012-2013	25	2	27	5	-	5
2013-2014	40	4	44	3	-	3
2014-2015	25	-	25	-	1	1

### 4.6.4 Erasmus Değişim Programları Kapsamında Giden/Gelen Personel/Öğretim Görevlisi Sayıları

**TABLO 62**  
Erasmus Kapsamında Giden/Gelen Personel

Dönemler	Ders Verme Hareketliliği Öğretim Görevlisi Sayıları		Eğitim Alma Hareketliliği Personel Sayıları	
	Giden	Gelen	Giden	Gelen
2011-2012	8	-	4	-
2012-2013	10	-	13	2
2013-2014	14	-	10	-





#### 4.6.5 Farabi Değişim Programı Kapsamında Giden Öğrenci Sayıları

**TABLO 63**

### Farabi Değişim Programı Kapsamında 2013-2014 Eğitim-Öğretim Döneminde Giden Öğrenci

Gönderen Kurum	Kabul Eden Kurum	Öğrenci Sayısı
İktisadi ve İdari Bilimler Fakültesi	Afyon Kocatepe Üniversitesi	2
Beden Eğitimi ve Spor Yüksekokulu	Ahi Evran Üniversitesi	1
Sağlık Yüksekokulu	Amasya Üniversitesi	1
Fen Edebiyat Fakültesi	Anadolu Üniversitesi	1
İktisadi ve İdari Bilimler Fakültesi	Anadolu Üniversitesi	1
İlahiyat Fakültesi	Ankara Üniversitesi	2
İktisadi ve İdari Bilimler Fakültesi	Atatürk Üniversitesi	1
İktisadi ve İdari Bilimler Fakültesi	Balıkesir Üniversitesi	1
İktisadi ve İdari Bilimler Fakültesi	Cumhuriyet Üniversitesi	1
İlahiyat Fakültesi	Dokuz Eylül Üniversitesi	1
İktisadi ve İdari Bilimler Fakültesi	Dumlupınar Üniversitesi	1
İktisadi ve İdari Bilimler Fakültesi	Erciyes Üniversitesi	1
Beden Eğitimi ve Spor Yüksekokulu	Gazi Üniversitesi	1
İktisadi ve İdari Bilimler Fakültesi	Gazi Üniversitesi	3
Fen Edebiyat Fakültesi	Gazi Üniversitesi	2
İktisadi ve İdari Bilimler Fakültesi	Giresun Üniversitesi	1
İktisadi ve İdari Bilimler Fakültesi	İnönü Üniversitesi	4
Sungurlu Meslek Yüksekokulu	Kırıkkale Üniversitesi	2
İktisadi ve İdari Bilimler Fakültesi	Kocaeli Üniversitesi	1
Fen Edebiyat Fakültesi	Kocaeli Üniversitesi	1
İktisadi ve İdari Bilimler Fakültesi	Nevşehir Üniversitesi	1
Mühendislik Fakültesi	Osmangazi Üniversitesi	1
İktisadi ve İdari Bilimler Fakültesi	Pamukkale Üniversitesi	1
İktisadi ve İdari Bilimler Fakültesi	Selçuk Üniversitesi	1
İktisadi ve İdari Bilimler Fakültesi	Süleyman Demirel Üniversitesi	1
Mühendislik Fakültesi	Uludağ Üniversitesi	2
İktisadi ve İdari Bilimler Fakültesi	Yıldız Teknik Üniversitesi	1
<b>Toplam</b>		<b>37</b>



TABLO 64

## Farabi Değişim Programı Kapsamında 2014-2015 Eğitim-Öğretim Döneminde Giden Öğrenci

Gönderen Kurum	Kabul Eden Kurum	Öğrenci Sayısı
İktisadi ve İdari Bilimler Fakültesi	Anadolu Üniversitesi	3
İlahiyat Fakültesi	Ankara Üniversitesi	2
Teknik Bilimler Meslek Yüksekokulu	Balıkesir Üniversitesi	1
İktisadi ve İdari Bilimler Fakültesi	Balıkesir Üniversitesi	1
Beden Eğitimi ve Spor Yüksekokulu	Çukurova Üniversitesi	1
İktisadi ve İdari Bilimler Fakültesi	Çukurova Üniversitesi	1
İktisadi ve İdari Bilimler Fakültesi	Dumlupınar Üniversitesi	2
İktisadi ve İdari Bilimler Fakültesi	Erciyes Üniversitesi	2
Teknik Bilimler Meslek Yüksekokulu	Erciyes Üniversitesi	1
İktisadi ve İdari Bilimler Fakültesi	Gazi Üniversitesi	3
Fen Edebiyat Fakültesi	Gazi Üniversitesi	2
İktisadi ve İdari Bilimler Fakültesi	Karadeniz Teknik Üniversitesi	1
İktisadi ve İdari Bilimler Fakültesi	Karamanoğlu Mehmetbey Üniversitesi	1
İktisadi ve İdari Bilimler Fakültesi	Kırıkkale Üniversitesi	1
İktisadi ve İdari Bilimler Fakültesi	Ondokuz Mayıs Üniversitesi	4
İktisadi ve İdari Bilimler Fakültesi	Onsekiz Mart Üniversitesi	2
İktisadi ve İdari Bilimler Fakültesi	Pamukkale Üniversitesi	1
İktisadi ve İdari Bilimler Fakültesi	Sakarya Üniversitesi	1
İktisadi ve İdari Bilimler Fakültesi	Selçuk Üniversitesi	2
Mühendislik Fakültesi	Selçuk Üniversitesi	1
Fen Edebiyat Fakültesi	Süleyman Demirel Üniversitesi	1
İktisadi ve İdari Bilimler Fakültesi	Süleyman Demirel Üniversitesi	1
Mühendislik Fakültesi	Trakya Üniversitesi	1
Mühendislik Fakültesi	Uludağ Üniversitesi	1
İlahiyat Fakültesi	Uludağ Üniversitesi	1
İktisadi ve İdari Bilimler Fakültesi	Uludağ Üniversitesi	2
<b>Toplam</b>		<b>40</b>





#### 4.6.6 Farabi Değişim Programları Kapsamında Gelen Öğrenci Sayıları

**TABLO 65**

### Farabi Değişim Programı Kapsamında 2013-2014 Eğitim-Öğretim Döneminde Gelen Öğrenci

Gönderen Kurum	Kabul Eden Birim	Öğrenci Sayısı
Tunceli Üniversitesi	Sağlık Yüksekokulu	1
Selçuk Üniversitesi	Meslek Yüksekokulu	1
Balıkesir Üniversitesi	İktisadi ve İdari Bilimler Fakültesi	2
Ankara Üniversitesi	İlahiyat Fakültesi	2
Erzincan Üniversitesi	İlahiyat Fakültesi	1
Kastamonu Üniversitesi	Sağlık Yüksekokulu	1
Muğla Sıtkı Koçman Üniversitesi	İktisadi ve İdari Bilimler Fakültesi	1
Pamukkale Üniversitesi	İktisadi ve İdari Bilimler Fakültesi	1
Dumlupınar Üniversitesi	İktisadi ve İdari Bilimler Fakültesi	1
Erciyes Üniversitesi	İlahiyat Fakültesi	2
Sakarya Üniversitesi	İlahiyat Fakültesi	1
Recep Tayyip Erdoğan Üniversitesi	Teknik Bilimler Meslek Yüksekokulu	2
Uludağ Üniversitesi	İlahiyat Fakültesi	1
<b>Toplam</b>		<b>17</b>



TABLO 66

## Farabi Değişim Programı Kapsamında 2014-2015 Eğitim-Öğretim Döneminde Gelen Öğrenci

Gönderen Kurum	Kabul Eden Kurum	Öğrenci Sayısı
Adnan Menderes Üniversitesi	İktisadi ve İdari Bilimler Fakültesi	1
Aksaray Üniversitesi	İktisadi ve İdari Bilimler Fakültesi	1
Artvin Çoruh Üniversitesi	Sağlık Yüksekokulu	1
Gaziantep Üniversitesi	Beden Eğitimi ve Spor Yüksekokulu	1
Giresun Üniversitesi	Sosyal Bilimler Meslek Yüksekokulu	1
İğdır Üniversitesi	İlahiyat Fakültesi	2
Ondokuz Mayıs Üniversitesi	İlahiyat Fakültesi	1
Onsekiz Mart Üniversitesi	İlahiyat Fakültesi	1
<b>Toplam</b>		<b>9</b>

## 4.6.7 Mevlana Değişim Programı Kapsamında Gelen Öğrenci Sayıları

TABLO 67

## Mevlana Değişim Programı Kapsamında 2014-2015 Eğitim-Öğretim Döneminde Gelen Öğrenci

Gönderen Kurum	Kabul Eden Kurum	Öğrenci Sayısı
I. Arabaev Kırgız Devlet Üniversitesi	Fen Edebiyat Fakültesi	3
Kırgız Rus Slavik Üniversitesi	Fen Edebiyat Fakültesi	1
Yabancı Diller ve Mesleki Kariyer Üniversitesi	Fen Edebiyat Fakültesi	5
Kiev Ulusal Taras Shevchenko Üniversitesi	Fen Edebiyat Fakültesi	2
Azerbaycan Teknik Üniversitesi	İktisadi ve İdari Bilimler Fakültesi	2
Kimep Üniversitesi	İktisadi ve İdari Bilimler Fakültesi	2
Kazgasa Üniversitesi	İktisadi ve İdari Bilimler Fakültesi	4
<b>Toplam</b>		<b>19</b>



TABLO 67 (Devamı)

Gönderen Kurum	Kabul Eden Kurum	Öğrenci Sayısı
Turan Üniversitesi	İktisadi ve İdari Bilimler Fakültesi	2
Kırgız Rus Slavik Üniversitesi	İktisadi ve İdari Bilimler Fakültesi	1
Yabancı Diller ve Mesleki Kariyer Üniversitesi	İktisadi ve İdari Bilimler Fakültesi	2
Azerbaycan Teknik Üniversitesi	Mühendislik Fakültesi	2
Kırgız Rus Slavik Üniversitesi	Mühendislik Fakültesi	1
<b>Toplam</b>		<b>28</b>

#### 4.6.8 Mevlana Değişim Programı Kapsamında Giden Öğrenci Sayıları

TABLO 68

#### Mevlana Değişim Programı Kapsamında 2014-2015 Eğitim-Öğretim Döneminde Giden Öğrenci

Gönderen Kurum	Kabul Eden Kurum	Öğrenci Sayısı
Sosyal Bilimler Enstitüsü	L.N. Gumilev Avrasya Milli Üniversitesi	1

#### 4.6.9 Mevlana Değişim Programı Kapsamında Gelen Öğretim Üyesi Sayıları

TABLO 69

#### Mevlana Değişim Programı Kapsamında 2014-2015 Eğitim-Öğretim Döneminde Gelen Öğretim Üyesi

Gönderen Kurum	Kabul Eden Kurum	Öğrenci Sayısı
Azerbaycan Teknik Üniversitesi	İktisadi ve İdari Bilimler Fakültesi	1
Azerbaycan Teknik Üniversitesi	Mühendislik Fakültesi	1
Bakü Slavyan Üniversitesi	Fen Edebiyat Fakültesi	1
I. Arabaev Kırgız Devlet Üniversitesi	Fen Edebiyat Fakültesi	2
I. Arabaev Kırgız Devlet Üniversitesi	İktisadi ve İdari Bilimler Fakültesi	1
Kiev Ulusal Taras Shevchenko Üniversitesi	Fen Edebiyat Fakültesi	1
<b>Toplam</b>		<b>7</b>



## 4.7 Kurs Hizmetleri

**TABLO 70**

### 2015 Yılı İçerisinde Açılan ve Sonlanan Kurslar

Açılan Kurslar	Sonlanan Kurslar
Genel Kur Tanımlı İngilizce (Başlangıç Düzeyi)	Genel Kur Tanımlı İngilizce (Başlangıç Düzeyi)
Genel Kur Tanımlı İngilizce (Başlangıç Düzeyi)	Genel Kur Tanımlı İngilizce (Orta Düzey)
YDS Hazırlık Kursu (A Şubesi)	YDS Hazırlık Kursu
YDS Hazırlık Kursu (B Şubesi)	IELTS For Level 1 (A Şubesi)
YDS Hazırlık Kursu (C Şubesi)	IELTS For Level 1 (B Şubesi)
YDS Hazırlık Kursu (Ç Şubesi)	IELTS For Level 2
IELTS For Level 1 (A Şubesi)	İş Güvenliği Uzmanlığı (2. Sınıf 1. Ve 2 Grup)
İş Güvenliği Uzmanlığı (3. Sınıf 2 Grup)	Arapça
İş Güvenliği Uzmanlığı (4. Sınıf 2 Grup)	Çocuklar için İngilizce 1. Grup
İş Güvenliği Uzmanlığı (5. Sınıf 2 Grup)	Çocuklar için İngilizce 2. Grup
İş Güvenliği Uzmanlığı (6. Sınıf 2 Grup)	Çocuklar için İngilizce 3. Grup
Arapça	Çocuklar için İngilizce 4. Grup
Diksiyon	Çocuklar için İngilizce 5. Grup
Autocad (A Şubesi)	Çocuklar için İngilizce 7. Grup
Autocad (B Şubesi)	Ar-San Makine A.Ş.-Orta Düzey Excel Kursu
SPSS Temel Düzey	Ece Banyo A.Ş.- Kurumsal Gelişim Eğitimleri
TOEFL IBT KURSU	Çorum Turizm İl Müdürlüğü-Etkili Konuşma ve Hakla İletişim
Türkçe	Çorum Tarımsal Kırsal Kalkınma Destekleme Kurumu-Protokol Kuralları ile Etkili İletişim
İtalyanca	Genel Kur Tanımlı İngilizce (Başlangıç Düzeyi)
Japonca	Genel Kur Tanımlı İngilizce (Orta Düzey)
İngilizce Konuşma Pratiği	YDS Hazırlık Kursu
Genel İngilizce (Orta Düzey)	-



TABLO 71

## Planlanan Eğitimler

SPSS Temel Düzey	Temel Office Programları
SPSS İleri Düzey	PLC ve Operatör Panel Eğitimi
AMOS Paket Programı	Dinamik Web Sitesi
Temel Osmanlıca	Temel MATLAB
Business English	Temel Müzik Eğitimi
Writing and Presentation	Bireysel Çalgı Eğitimi
İleri Düzey Microsoft Excel ve VBA	Ebru Kursu
Microsoft Access ve VBA	Mental Aritmetik
Visual Studio. Net ile Web Uygulamaları ve Programlama	-



## 5. İdari Hizmetler

### 5.1 Kampüs Alanı Çalışmaları

#### 5.1.1 Kuzey Kampüs Alanı Çalışmaları



Üniversitemiz Kuzey Kampüs Alanı; 176.012,45 m<sup>2</sup>'si Üniversitemiz adına tapulu, 146.673,00 m<sup>2</sup>'si tahsisli, 758.519,21 m<sup>2</sup>'si Orman Genel Müdürlüğü'nden ön izin alınan alan ve 6.440,00 m<sup>2</sup>'si ise kamulaştırma davası süreci devam eden taşınmaz olmak üzere toplam 1.092.839,66 m<sup>2</sup> alandan oluşmaktadır. Kamulaştırılan parselleri de kapsayan Revizyon İmar Planı çalışmaları devam etmektedir.

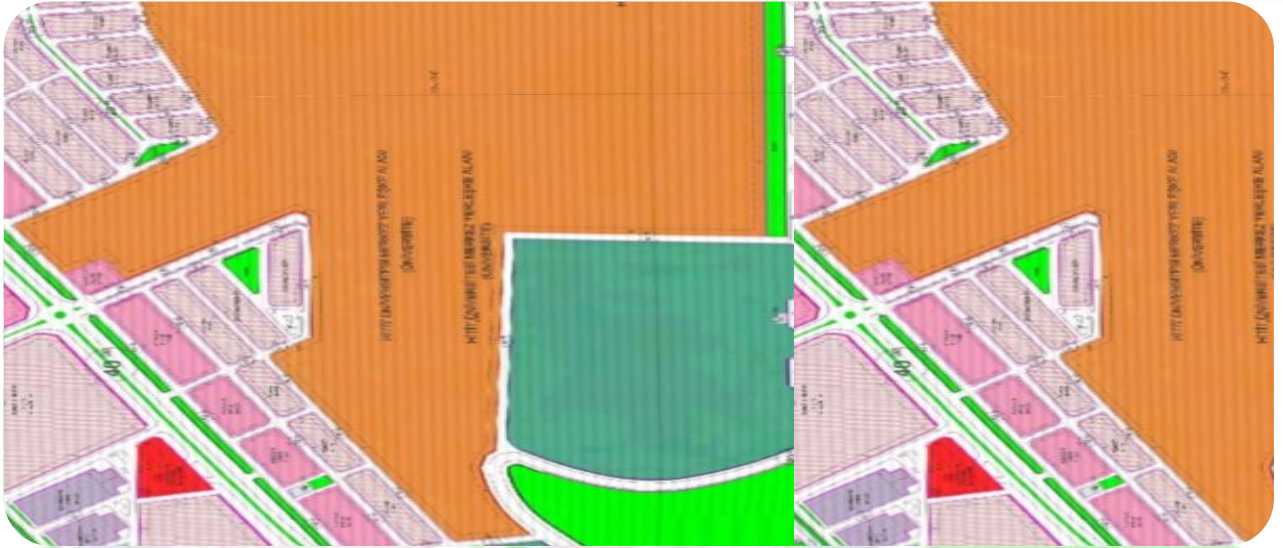




Kuzey Kampüs Master Planı çalışmaları tamamlanarak Kuzey Kampüs 1. Etap Altyapı, Isı Merkezi, Enerji Merkezi, İktisadi ve İdari Bilimler Fakültesi, İlahiyat Fakültesi, Merkez Yemekhane ve Kapalı Spor Salonu binalarının inşasına başlanmıştır.



### 5.1.2 Güney Kampüs Alanı Çalışmaları



Güney Kampüs Alanı Revize İmar Planı Çorum Belediye Meclisi'nin 07.05.2013 tarih ve 66 no'lu kararı ile onaylanarak yürürlüğe girmiştir. Toplam alanı 461.500 m<sup>2</sup> olan kampüsdeki taşınmazların; 7.050,65 m<sup>2</sup>'si Üniversitemiz mülkiyetinde, 92.716,66 m<sup>2</sup>'lik kısmı Üniversitemize tahsisli, 257.346,34 m<sup>2</sup>'lik kısmı Orman Genel Müdürlüğü'nden ön izin alınan alan ve kalan kısmı ise Üniversitemize tahsis süreci devam eden Belediye mülkiyetindeki taşınmazlardan oluşmaktadır.





## 5.2 Yeni Bina İnşaatları

### 5.2.1 Sungurlu Meslek Yüksekokulu İnşaatı



Üniversitemiz Sungurlu Meslek Yüksekokulu yerleşkesinde yapımı devam eden;

İdari Bina-Derslik Binası	:9.067 m <sup>2</sup>
Kapalı Otopark	:555 m <sup>2</sup>
Kantin-Yemekhane	:1.230 m <sup>2</sup>
Trafo-Enerji Merkezi	: 460 m <sup>2</sup>
Isı Merkezi	:1.106 m <sup>2</sup>

olmak üzere, toplam 12.418 m<sup>2</sup> kapalı alan inşaatının 2017 yılı sonuna kadar tamamlanması planlanmaktadır.

### 5.8.2.2 Kapalı Spor Salonu İnşaatı



SPOR SALONU

Kuzey Kampüs alanına inşa edilecek olan 8.600 m<sup>2</sup> fiziki alana sahip kapalı spor salonu proje çalışmaları tamamlanmış olup yapımına başlanmıştır.



### 5.2.3 Kuzey Kampüs 1. Etap Kampüs Altyapısı, Isı ve Enerji Merkezi, İktisadi ve İdari Bilimler Fakültesi, İlahiyat Fakültesi, Merkez Yemekhane ve Kapalı Spor salonu Binaları Yapımı



Üniversitemiz Kuzey Kampüs 1. Etap İhalesi ile yapımına başlanan binalardan;

Isı Merkezi Binası (2.170 m<sup>2</sup>)

Enerji Merkezi Binası (670 m<sup>2</sup>)

2016 yılı Mayıs ayı sonuna kadar;

Kapalı Spor Salonu (8.600 m<sup>2</sup>)

2016 yılı Haziran ayı sonuna kadar;

Merkez Yemekhane (8.490 m<sup>2</sup>)

2017 yılı Nisan ayı sonuna kadar;

İlahiyat Fakültesi (18.150 m<sup>2</sup>)

İktisadi ve İdari Bilimler Fakültesi (20.196 m<sup>2</sup>)

Kuzey Kampüs Altyapısı (Giriş Kapısı, Yol, Enerji Hatları, Galeriler, İçme Suyu, Atık Su, Yağmur Suyu vb.)

2018 Yılı Nisan ayı sonuna kadar tamamlanması planlanmaktadır.





YEMEKHANE



SPOR SALONU

SPOR SALONU

## 5.8.3 Büyük Onarım Yatırım Projesi Kapsamında Yapılan Büyük Onarımlar

### 5.3.1 İlahiyat Fakültesi Revizyonu

A Bloкта bulunan alan 2 adet sınıfa dönüştürülerek sınıfların iç tefrişatı yenilenmiştir.

### 5.3.2 İktisadi ve İdari Bilimler Fakültesi

İktisadi ve İdari Bilimler Fakültesi yerleşkesine yeni kantin binası yapımı tamamlandı, açık spor alanları yapımı ise devam etmektedir.

### 5.3.3 Fen Edebiyat Fakültesi

Fen Edebiyat Fakültesi laboratuvar bloklarında bulunan Biyoloji Laboratuvarları tadilatı devam etmektedir.

### 5.3.4 Osmancık Ömer Derindere Meslek Yüksekokulu

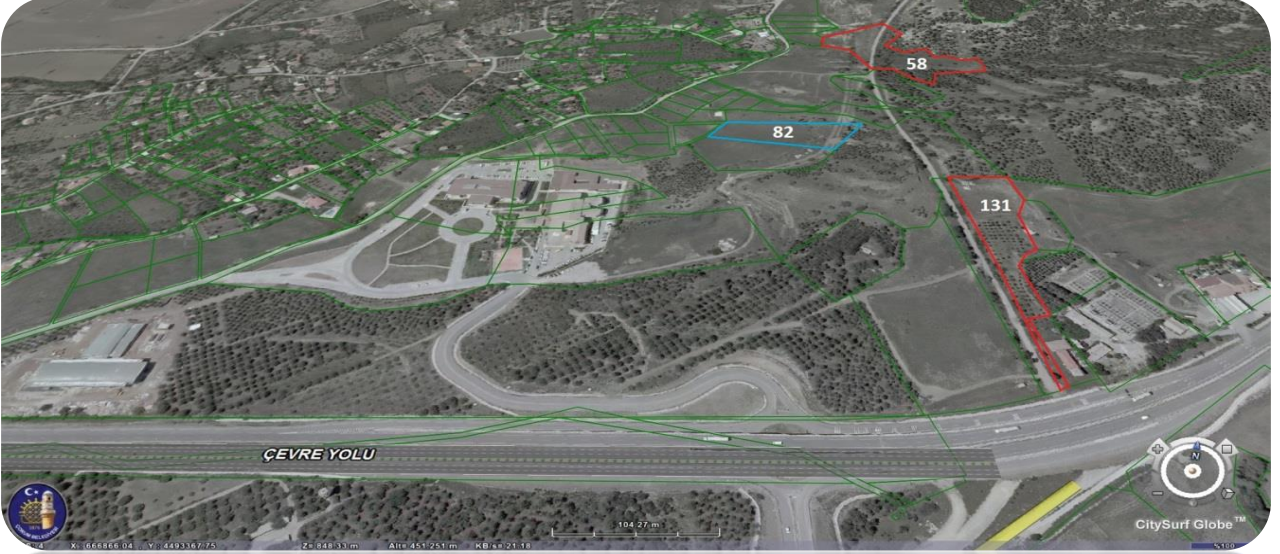
Osmancık Ömer Derindere Meslek Yüksekokulunda; açık spor sahası, engelli asansörü, 6,25 tonluk yangın deposu ve dolapları, 22,5 tonluk içme suyu deposu ve 10 tonluk bahçe sulama suyu deposu yapımı için çalışmalar devam etmektedir.





## 5.4 Kamulaştırma ve Kampüs Alan Çalışmaları

### 5.4.1 Kuzey Kampüs



Kuzey kampüs alanında 10.035,49 m<sup>2</sup> taşınmazın kamulaştırma süreci tamamlanarak Üniversitemiz adına tapu devirleri alınmıştır. Yaklaşık 6.440 m<sup>2</sup> taşınmazın kamulaştırma işlemi için mahkeme süreci ise devam etmektedir.



Güney Kampüs Alanında 768,84 m<sup>2</sup> taşınmazın kamulaştırma süreci tamamlanarak Üniversitemiz adına tapu devirleri alınmıştır. Yaklaşık 514 m<sup>2</sup> alana sahip taşınmazın kamulaştırma süreci ise devam etmektedir.



## 5.5 Etüt – Proje Çalışmaları

### 5.5.1 İlahiyat Fakültesi



#### İLAHİYAT FAKÜLTESİ BİNASI

#### İLAHİYAT FAKÜLTESİ BİNASI

Kuzey kampüs alanına inşa edilecek olan 18.150 m<sup>2</sup> kapalı alana sahip İlahiyat Fakültesi binasının proje çalışmaları tamamlanmıştır.

### 5.5.2 İktisadi ve İdari Bilimler Fakültesi



#### İİBF BİNASI

#### İİBF BİNASI

Kuzey Kampüs alanına inşa edilecek olan 20.196 m<sup>2</sup> kapalı alana sahip İktisadi ve İdari Bilimler Fakültesi binasının proje çalışmaları tamamlanmıştır.





### 5.5.3 Merkez Yemekhane



#### YEMEKHANE

Kuzey Kampüs alanına inşa edilecek olan 8.490 m<sup>2</sup> kapalı alana sahip Merkez Yemekhane binasının proje çalışmaları tamamlanmıştır

### 5.5.4 Isı ve Enerji Merkezi Binaları



Kuzey Kampüs alanına inşa edilecek olan Isı ve Enerji Merkezi binalarının proje çalışmaları tamamlanmıştır.



### 5.5.5 Kuzey Kampüs Altyapısı ve Giriş Kapısı



Kuzey kampüs altyapısı ve kampüs giriş kapısı proje çalışmaları tamamlanmıştır.

### 5.5.6 Enstitüler ve Araştırma Merkezleri



Kuzey kampüs alanına inşa edilmesi planlanan enstitüler ve araştırma merkezleri binasının proje çalışmaları tamamlanmıştır.

## 5.5.7 Beden Eğitimi ve Spor Yüksekokulu Araştırma, Eğitim ve Uygulama Tesisleri



Obruk Barajı kıyısında 34.448 m<sup>2</sup> alanda planlanan Su Ürünleri ve Su Sporları Uygulama ve Araştırma Merkezi yerleşkesi altyapı ve üstyapı proje çalışmaları devam etmektedir.

## 5.6 Tamamlanan Yeni Bina İnşaatları

### 5.6.1 Mühendislik Fakültesi Ek Bina (HÜBTUAM) İnşaatı



7.243 m<sup>2</sup> fiziki alana sahip Bilimsel Teknik Uygulama ve Araştırma Merkezi (HÜBTUAM) binasının inşası 2014 yılında tamamlanmıştır.



## 5.6.2 Teknopark ve Kuluçka Merkezi İnşaatı



5.229 m<sup>2</sup> fiziki alana sahip Teknopark ve Kuluçka Merkezi binasının inşası 2014 yılında tamamlanmıştır.

## 5.6.3 Meslek Yüksekokulu Ek Binaları İnşaatı



Üniversitemiz Meslek Yüksekokulu yerleşkesinde yapımı devam eden İdari Binanın (9.180 m<sup>2</sup>), ÖSYM Binası (6.414 m<sup>2</sup>) ve Kapalı Otoparkın (1.787m<sup>2</sup>) ise yapım süreci tamamlanmış olup geçici kabul yapılmıştır,



#### 5.6.4 Alaca Avni Çelik Meslek Yüksekokulu İnşaatı



Alaca Eğitim Vakfı'na ait 28.918,25 m<sup>2</sup> yüzölçümlü taşınmazın Üniversitemize tahsis süreci tamamlanmıştır. Söz konusu taşınmaz üzerinde SİNPAŞ Yapı Endüstrisi ve Ticaret A.Ş. tarafından yapımı tamamlanmıştır.





## 5.7 Hukuk Hizmetleri

2015 yılında Üniversitemize 21 dava açılmış olup Üniversitemizce 8 dava açılmıştır.

**TABLO 72**  
**2015 Yılında Açılan Davalar**

Açılan Davalar	Açılan Dava Sayısı
Üniversitemizce Açılan Davalar	8
Üniversitemize Karşı Açılan Davalar	21





## 6. Yönetim ve İç Kontrol Sistemi

5018 sayılı Kamu Mali Yönetimi ve Kontrol Kanunu ile Strateji Geliştirme Daire Başkanlığı kurulmuş ve faaliyetlerine başlamıştır.

Başkanlığımızca 2015 yılında 5018 sayılı Kanunun amacına uygun olarak belirlenen politika ve hedefler doğrultusunda kaynakların etkili, ekonomik ve verimli bir şekilde kullanılmasını, Üniversitemiz bütçesinin orta vadeli mali plan ve diğer mali mevzuata uygun olarak hazırlanmasını ve yürütülmesini, tüm mali bilgi, yönetim ve işlemlerin zamanında doğru olarak yürütülmesini sağlamak üzere oluşturulan organizasyon, yöntem ve süreçle ilgili yönetim ve kontrol faaliyetleri uygulanmaktadır.

### 6.1 İç Kontrol Sistemi

İç kontrol; idarenin amaçlarına, belirlenmiş politikalara ve mevzuata uygun olarak faaliyetlerin etkili, ekonomik ve verimli bir şekilde yürütülmesini, varlık ve kaynakların korunmasını, muhasebe kayıtlarının doğru ve tam olarak tutulmasını, mali bilgi ve yönetim bilgisinin zamanında ve güvenilir olarak üretilmesini sağlamak üzere idare tarafından oluşturulan organizasyon, yöntem ve süreçle iç denetimi kapsayan mali ve diğer kontroller bütünüdür.

Dünyadaki yeni gelişmeler ışığında yönetim anlayışı da değişmekte ve kamu yönetimi kendini sürekli yenilemektedir. Bu doğrultuda ülkemizin refah düzeyinin artırılması, daha etkili ve verimli çalışan bir kamu yönetiminin oluşturulması temel bir politika olarak belirlenmiş ve bu kapsamda kamunun yeniden yapılanması çalışmaları başlatılmıştır. Bu amaçla, kamu mali yönetimi ve kontrol sistemini uluslararası uygulamalara ve Avrupa Birliğine uyumlu olarak yeniden yapılandırmak üzere 5018 sayılı Kamu Mali Yönetimi ve Kontrol Kanunu hazırlanarak 2003 yılı sonunda çıkarılmış ve bu Kanun 2006 yılından itibaren yürürlüğe girmiştir.

5018 sayılı Kamu Mali Yönetimi ve Kontrol Kanunu ile iç kontrol sisteminin kurulması kamu idareleri için zorunlu hale getirilmiştir.



Bu gelişmeler neticesinde kamu idarelerinin iç kontrole ilişkin çalışmalarında rehberlik yapmak amacıyla Maliye Bakanlığı tarafından Kamu İç Kontrol Standartlarına Uyum Eylem Planı Rehberi 04.02.2009 tarihinde yayımlanmıştır. Ayrıca Bakanlık tarafından kamu idarelerinde iç kontrol sisteminin etkin bir şekilde kurulması ve uygulanmasının sağlanması amacıyla, idarelerin Kamu İç kontrol Standartlarına Uyum Eylem Planlarını 30.06.2009 tarihine kadar hazırlayarak üst yönetici onayını takip eden bir ay içerisinde Maliye Bakanlığı'na göndermeleri istenmiştir.

26.12.2007 tarih ve 26738 sayılı Resmi Gazete' de yayımlanan Kamu İç Kontrol Standartları Tebliği ve Kamu İç Kontrol Standartlarına Uyum Eylem Planı Rehberi çerçevesinde Üniversitemizde iç kontrol standartlarının oluşturulabilmesi için Rektörlük Makamınının 09.04.2009 tarihli oluruyla Kamu İç Kontrol Standartlarına Uyum Eylem Planı Hazırlama Kurulu oluşturulmuştur.

Kamu İç Kontrol Standartlarına Uyum Eylem Planı Hazırlama Kurulu tarafından hazırlanan Eylem Planı, Üniversitemiz Senatosu'nda onaylandıktan sonra uygulamaya konulmuştur.

Eylem Planı içerisinde öngörülen eylemlerin tamamlanma tarihi Maliye Bakanlığı (BÜMKO) tarafından 30.06.2011 olarak belirlenmiştir. Bunun üzerine Strateji Geliştirme Dairesi Başkanlığı tarafından İç Kontrol Standartlarına Uyum Eylem Planı içerisinde sorumlu birim veya çalışma gruplarının tamamlanması için öngörülen eylemlerin yerine getirilip getirilmediği ya da eylemlerin hangi aşamada olduğunun belirlenmesi için bir çalışma yapılmıştır. Bunun üzerine Kamu İç Kontrol Standartlarına Uyum Eylem Planı Uygulama Raporu üst yöneticiye sunulmuştur.

Eylem Planı'nın değerlendirilmesi neticesinde tespit edilen noksanlıkların giderilmesi ve eylem planının revize edilebilmesi için üst yönetici tarafından 18.08.2012 tarihinde daire başkanları, fakülte, yüksekokul ve enstitü sekreterliklerinden oluşan İç Kontrol İzleme ve Yönlendirme Kurulu kurulmuştur.

Bu kurul 28.08.2012 tarihinde ilk toplantısını yaparak revize çalışmalarına başlamıştır. Toplantıda Strateji Geliştirme Dairesi Başkanlığı tarafından ön bilgilendirme





yapılmış olup revize çalışmaları için yol haritası çizilmiştir. Sonrasında İç Kontrol İzleme ve Yönlendirme Kurulu her hafta düzenlenen periyodik toplantılarla revize çalışmalarını tamamlamıştır. Revize edilen eylem planı, tüm harcama birimlerimize gönderilerek eylem planı içerisindeki eylemlerin süreleri içerisinde tamamlanması ve takibinin üç ayda bir periyodik toplantılarla yapılacağı bildirilmiştir. 2013 yılında İç Kontrol İzleme ve Yönlendirme Kurulu; Nisan, Temmuz ve Ekim aylarında toplanarak Eylem Planı'nda yer alan eylemlerin gerçekleşme düzeylerini ölçmüş, bir sonraki revize çalışmalarında esas alınmak üzere yerine getirilmesinde güçlük yaşanan ya da yerine getirilemeyen eylemleri tespit etmiştir.

2014 yılında İç Kontrol Standartlarına Uyum Eylem Planı, İç Kontrol İzleme ve Yönlendirme Kurulunca iki kez değerlendirilmiştir. Değerlendirme sonuçları, Rektörlük Makamının oluru ile Maliye Bakanlığına gönderilmiş olup son değerlendirme toplantısında Eylem Planı'nın 2014 yılında yayınlanan Kamu İç Kontrol Rehberine uygun olarak revize edilmesine karar verilmiştir.

Üniversitemizde İç Kontrol Sistemi Çalışmaları kapsamında 2015 Ocak ve Haziran aylarında Üniversitemiz Kamu İç Kontrol Standartlarına Uyum Eylem Planı değerlendirilmiş ve revize edilmiştir. Planlanan eylemlerin gerçekleşme sonuçları ve Revize Eylem Planı Üst Yöneticiye raporlanmış, ayrıca ilgili rapor Maliye Bakanlığına gönderilmiştir.

Kamu İç Kontrol Rehberi çerçevesinde kamu kurumlarının Risk Strateji Belgesini hazırlaması gerekmektedir. Bu amaçla Üniversitemiz Sayıştay'dan eğitimci talep etmiştir. Bu kapsamda Sayıştay Uzman Denetçisi Yaşar Uzun tarafından 13-14 Ekim 2015 tarihlerinde İç Kontrol İzleme ve Yönlendirme Kurulu Üyelerinin katılımı ile Kurumumuzun maruz kalabileceği risklerin belirlenmesine yönelik bir Atölye Çalışması yapılmıştır. Verilen eğitimi takiben Kasım ayı içerisinde Üniversitemizin gelişen yapısı ve ihtiyaçlar doğrultusunda İç Kontrol İzleme ve Yönlendirme Kurulumuzun üyeleri yeniden seçilmiş olup Risk Strateji Belgemizin hazırlanmasına yönelik çalışmalar başlamıştır. Aralık ayı sonuna kadar bu çerçevede birimlerimizin iş süreçlerine yönelik riskleri tespit edilmiş olup çalışmalar tamamlanmak üzeredir.



## 6.2 Ön Mali Kontrol Çalışmaları

2015 yılı içinde belirlenmiş ön mali kontrol limiti, Yapı İşleri ve Teknik Daire Başkanlığının yapmış olduğu 4734 sayılı Kamu İhale Kanununun 3' üncü maddesinin e bendine göre yapılan alımlar (istisna maddesi) ve aynı Kanunun 22a, 22b, 22c maddeleri hariç, 2015 mali yılı için pazarlık usulü (21/f maddesi) eşik değeri ve üzerinde yapılan ihale ve alımlardan, 03 mal ve hizmet alım giderleri, 05 cari transferler, 06 sermaye giderleri ekonomik kodlarından yapılacak harcamalardır.

2015 yılı içinde ön mali kontrole, Sağlık Kültür ve Spor Daire Başkanlığından 7 adet ihale dosyası, İdari ve Mali İşler Daire Başkanlığından 9 adet ihale dosyası, Bilimsel Araştırma Projeleri Biriminde 4 adet ihale dosyası toplamda 20 adet ihale dosyası ön mali kontrole tabi tutulmuştur. Bu ihale dosyalarının toplam tutarı 10.878.146,19 TL'dir. Bu ihalelerle alakalı görüş yazıları ve raporlar oluşturularak ilgili birimlere gönderilmiştir.

**TABLO 73**

### 2015 Yılı İçerisinde Yapılan Ön Mali Kontrol Bilgileri

Birim Adı	Dosya Adedi	Tutar (TL)
Sağlık, Kültür ve Spor Dairesi Başkanlığı	7	2.790.415,10
İdari ve Mali İşler Dairesi Başkanlığı	9	7.150.231,09
Bilimsel Araştırma Projeleri Birimi	4	937.500,00
<b>Toplam</b>	<b>20</b>	<b>10.878.146,19</b>

2015 yılında ;

TUBİTAK Projeleri'nden 299.991,26 TL, Bilimsel Araştırma Projeleri'nden 3.591.164,17 TL ödeme yapılmıştır. Farabi Programı'ndan 38.072,00 TL burs verilmiştir. 15 adet geçici teminat mektubu, 100 adet kesin teminat mektubu alınmış, 66 adet geçici teminat mektubu, 85 adet kesin teminat mektubu iade edilmiştir.

Yevmiye sayıları ise; 2014 yılında 11.662 iken, 2015 yılında % 3,6'lık artışla 12.078 adet olmuştur. Üniversitemiz gelişen bir yapıya sahip olduğu için işlem hacmi her yıl daha da artmaktadır.

# II- Performans Bilgileri



# A- Temel Politika ve Öncelikler





## A- Temel Politika ve Öncelikler

Hitit Üniversitesi 2016 yılı faaliyetlerinde Stratejik Planla, Orta Vadeli Program ve Kamu Yatırım Programı çerçevesinde eğitim ve spor sektörlerindeki yatırımlara öncelik verecektir. Bu kapsamda Üniversitemizce etüd-proje, altyapı, derslik ve merkezi birimler projelerinin tamamlanması ve bu projelerin belirlenen oranlarda hayata geçirilmesi sağlanacaktır. Ayrıca Üniversitemiz eğitim-öğretim niteliğinin artırılması, akademik ve idari birimlerin fiziksel olanaklarının, bilişim altyapısının ve teknolojik imkanlarının geliştirilmesi sağlanacaktır.



# B-Amaç ve Hedefler





# Amaç ve Hedefler

Üniversitemizin 2015 - 2019 dönemine ait faaliyetleri için stratejik önem taşıyan alanlar şu şekilde belirlenmiştir:

- A. Bilimsel Faaliyetler Alanı
- B. Eğitim - Öğretim Faaliyet Alanı
- C. Kurumsal Yapı Alanı
- D. Yerleşke Alanı
- E. Paydaşlar ve Topluma Hizmet Alanı

## A- İdarenin Amaç ve Hedefleri

- STRATEJİK AMAÇ 1. Bilimsel Faaliyetlerin Nitelik ve Nicelik Olarak Arttırılması
- STRATEJİK AMAÇ 2. Eğitim - Öğretimin Niteliğinin Arttırılması
- STRATEJİK AMAÇ 3. Kurumsal Yapının Kalite Sürekliliğinin Sağlanması ve Geliştirilmesi
- STRATEJİK AMAÇ 4. Eğitim – Öğretim Kalitesinin Arttırılması İçin Altyapı, Üstyapı ve Peyzaj Çalışmalarının Gerçekleştirilmesi
- STRATEJİK AMAÇ 5. Üniversitemiz ve Paydaşları Arasındaki Etkileşim Kalitesinin ve Topluma Yönelik Hizmetlerin Arttırılması





Üniversitemiz öncelikli stratejik amaç ve hedeflerini belirlemiş olup bu amaç ve hedeflere aşağıda yer verilmiştir:

### Öncelikli Stratejik Amaçlarımız

Stratejik Amaç B.1. Eğitim-Öğretimin Niteliğinin Arttırılması,  
Stratejik Amaç C.1. Kurumsal Yapının Kalite Sürekliliğinin Sağlanması ve Geliştirilmesi,  
Stratejik Amaç D.1. Eğitim-Öğretim Kalitesinin Arttırılması İçin Altyapı, Üstyapı ve Peyzaj Çalışmalarının Gerçekleştirilmesidir.

### Öncelikli Stratejik Hedeflerimiz

Stratejik Hedef B.1.3. Kütüphane Olanaklarının Geliştirilmesi,  
Stratejik Hedef C.1.3. Akademik ve İdari Birimlerin Fiziksel Olanaklarının, Bilişim Altyapısının ve Teknolojik İmkanlarının Geliştirilmesi,  
Stratejik Hedef D.1.1. Merkezi Altyapı Çalışmaların Tamamlanması,  
Stratejik Hedef D.1.2. Eğitim-Öğretim Binalarının, Sosyal Alan ve Spor Tesislerinin Tamamlanmasıdır.

# C- Performans Hedef ve Göstergeleri ile Faaliyetler





## Performans Hedefi Tabloları

**TABLO 74**

### Performans Hedefi Tablosu 1

İdare Adı	38.65 - HİTİT ÜNİVERSİTESİ			
Amaç	Eğitim-Öğretimin Niteliğinin Arttırılması			
Hedef	Kütüphane Olanaklarının Geliştirilmesi			
Performans Hedefi	Mevcut Bilgi Kaynaklarının arttırılmasını Sağlamak			
Üniversitemiz Merkez Kütüphanesine basılı yayın ve elektronik veri tabanı alınması planlanmaktadır.				
Performans Göstergeleri	Ölçü Birimi	2014	2015	2016
1 Abone Olunan Süreli Yayın Sayısı	Adet	72	63	92
2 Basılı Kitap Sayısındaki Değişim	Yüzde	11	13	15
3 Elektronik Veri Tabanı Aboneliği Sayısı	Adet	48	50	52
Faaliyetler		Kaynak İhtiyacı		
		Bütçe	Bütçe Dışı	Toplam
1	Mevcut Abone Olunan Veri Tabanlarının ve Süreli Yayınların Aboneliklerinin Devamının Sağlanması	700.000,00	0,00	700.000,00
2	Eğitim ve Öğretimde İhtiyaç Duyulacak Yeni Yayınların Sağlanması	100.000,00	0,00	100.000,00
<b>Genel Toplam</b>		<b>800.000,00</b>	<b>0,00</b>	<b>800.000,00</b>



TABLO 75

## Performans Hedefi Tablosu 2

İdare Adı	38.65 - HİTİT ÜNİVERSİTESİ			
Amaç	Kurumsal Yapının Kalite Sürekliliğinin Sağlanması ve Geliştirilmesi			
Hedef	Akademik ve İdari Birimlerin Fiziksel Olanaklarının, Bilişim Altyapısının ve Teknolojik İmkanların Geliştirilmesi			
Performans Hedefi	Eğitim Hizmetlerinin ve İdari Hizmetlerin Sürdürülmesi ve İyileştirilmesini Sağlamak			
Üniversitemiz birimlerinin fiziki mekanlarının iyileştirilmesi amacıyla makine-teçhizat, bilgisayar, mefruşat, yazılım alımlarının, büyük onarımın yapılması planlanmaktadır.				
Performans Göstergeleri	Ölçü Birimi	2014	2015	2016
1 Makine-Teçhizat, Taşıt, Mefruşat Alımları Ödenek Kullanım Oranı	Yüzde	100	100	100
2 Büyük Onarımı Yapılan Eğitim Binası	Adet	7	15	17
3 Yazılım Alımları Ödenek Kullanım Oranı	Yüzde	88	100	100
Kaynak İhtiyacı				
Faaliyetler		Bütçe	Bütçe Dışı	Toplam
1	Çeşitli Birimlerin Büyük Onarımının Yapılması	1.750.000,00	0,00	1.750.000,00
2	Makine, Teçhizat, Mefruşat, Bilgisayar, Taşıt, Yazılım ve Diğer Donanım İhtiyaçlarının Karşlanması	1.250.000,00	0,00	1.250.000,00
<b>Genel Toplam</b>		<b>3.000.000,00</b>	<b>0,00</b>	<b>3.000.000,00</b>



TABLO 76

## Performans Hedefi Tablosu 3

İdare Adı	38.65 - HİTİT ÜNİVERSİTESİ			
Amaç	Eğitim-Öğretim Kalitesinin Arttırılması İçin Altyapı, Üstyapı ve Peyzaj Çalışmalarının Gerçekleştirilmesi			
Hedef	Merkezi Altyapı Çalışmalarının, Eğitim-Öğretim Binalarının, Sosyal Alan ve Spor Tesislerinin Tamamlanması			
Performans Hedefi	Yerleşke Altyapı ve Üstyapısının Oluşturulmasını Sağlamak			
Üniversitemiz kampüs çalışmaları kapsamında altyapı projelerinin ve eğitim binası inşaatlarının yapılması planlanmaktadır.				
Performans Göstergeleri	Ölçü Birimi	2014	2015	2016
1 Etüt Proje Ödenek Kullanım Oranı (%)	Yüzde	100	100	100
2 Sungurlu Meslek Yüksekokulu 1. Etap ve Altyapı İnşaatı Tamamlanma Oranı (%)	Yüzde	26	56	86
3 İktisadi ve İdari Bilimler Fakültesi Bina İnşaatı Tamamlanma Oranı (%)	Yüzde	0	1	26
4 İlahiyat Fakültesi Bina İnşaatı Tamamlanma Oranı (%)	Yüzde	3	31	56
5 Beden Eğitimi ve Spor Yüksekokulu Spor Salonu İnşaatı Tamamlanma Oranı (%)	Yüzde	3	65	100
6 Merkez Yemekhane İnşaatı Tamamlanma Oranı (%)	Yüzde	1	25	50
7 Mühendislik Fakültesi Ek Bina İnşaatı Tamamlanma Oranı (%)	Yüzde	0	0	10
8 Kuzey Yerleşke Altyapısının (Su, Telefon, İnternet Hatları, Yol vb.), Isı ve Enerji Merkezi Binalarının Tamamlanması Oranı (%)	Yüzde	2	12	36
Faaliyetler	Kaynak İhtiyacı			
	Bütçe	Bütçe Dışı	Toplam	
1 Çeşitli İşlerin Etüt Projelerinin Yapılması	100.000,00	0,00	100.000,00	
2 Sungurlu Meslek Yüksekokulu 1. Etap ve Altyapı İnşaatı	6.000.000,00	0,00	6.000.000,00	
3 İktisadi ve İdari Bilimler Fakültesi Bina İnşaatı	6.000.000,00	0,00	6.000.000,00	
4 İlahiyat Fakültesi Bina İnşaatı	5.000.000,00	0,00	5.000.000,00	
5 Beden Eğitimi ve Spor Yüksekokulu Spor Salonu İnşaatı	3.500.000,00	0,00	3.500.000,00	
6 Merkez Yemekhane İnşaatı	2.700.000,00	0,00	2.700.000,00	
7 Mühendislik Fakültesi Ek Bina İnşaatı	2.000.000,00	0,00	2.000.000,00	
8 Kuzey Kampüs Altyapısının (Su, Telefon, İnternet Hatları, Yol vb.) , Isı ve Enerji Merkezi Binalarının Yapılması	11.900.000,00	0,00	11.900.000,00	
<b>Genel Toplam</b>	<b>37.200.000,00</b>	<b>0,00</b>	<b>37.200.000,00</b>	



## Performans Hedef ve Göstergeleri

Hitit Üniversitesi 2016 yılı Performans Programı'nda 3 adet performans hedefi belirlenmiştir. Bu performans hedeflerine izleyen yılda ulaşmak amacıyla ise 12 adet faaliyet ve proje öngörülmüştür. Birim bazında yürütülen program çalışmalarında belirlenen hedefler kurum bazında ana amaçlar etrafında toplulaştırılmıştır. Kurum bazında toplulaştırılan performans hedefleri aşağıda belirtilmiştir :

- 1- Yerleşke Altyapı ve Üstyapısının Oluşturulmasını Sağlamak ,
- 2- Mevcut Bilgi Kaynaklarının Arttırılmasını Sağlamak,
- 3- Eğitim Hizmetlerinin ve İdari Hizmetlerin Sürdürülmesi ve İyileştirilmesini Sağlamaktır.







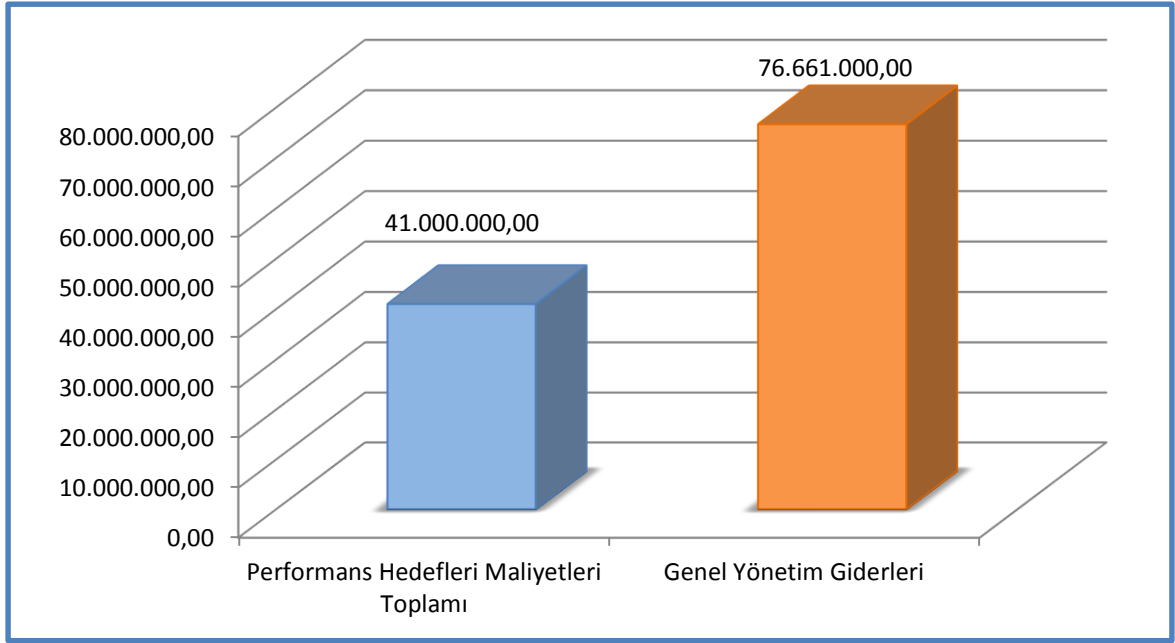
## Tablo 77

## 2016 Yılı İdare Performans Tablosu

PERFORMANS HEDEFİ FAALİYET	Açıklama	2015					
		Bütçe İçi		Bütçe Dışı		Toplam	
		(TL)	PAY(%)	(TL)	PAY(%)	(TL)	PAY(%)
1	Mevcut Bilgi Kaynaklarının Arttırılmasını Sağlamak	800.000,00	0,68	-	-	800.000,00	0,68
1	Mevcut Abone Olunan Veri Tabanlarının ve Süreli Yayınların Aboneliklerinin Devamının Sağlanması	700.000,00	0,59	-	-	700.000,00	0,59
2	Eğitim ve Öğretimde İhtiyaç Duyulacak Yeni Yayınların Sağlanması	100.000,00	0,08	-	-	100.000,00	0,08
2	Eğitim Hizmetlerinin ve İdari Hizmetlerin Sürdürülmesi ve İyileştirilmesini Sağlamak	2.000.000,00	2,55	-	-	3.000.000,00	2,55
3	Çeşitli Birimlerin Büyük Onarımının Yapılması	1.750.000,00	1,49	-	-	1.750.000,00	1,49
4	Makine, Teçhizat, Mefruşat, Bilgisayar, Taşıt, Yazılım ve Diğer Donanım İhtiyaçlarının Karşlanması	1.250.000,00	1,06	-	-	1.250.000,00	1,06
3	Yerleşke Altyapı ve Üstyapısının Oluşturulmasını Sağlamak	35.700.000,00	31,62	-	-	37.200.000,00	31,62
5	Çeşitli İşlerin Etüt Projelerinin Yapılması	100.000,00	0,08	-	-	100.000,00	0,08
6	Sungurlu Meslek Yüksekokulu 1. Etap ve Altyapı İnşaatı	6.000.000,00	5,10	-	-	6.000.000,00	5,10
7	İktisadi ve İdari Bilimler Fakültesi Bina İnşaatı	6.000.000,00	5,10	-	-	6.000.000,00	5,10
8	İlahiyat Fakültesi Bina İnşaatı	5.000.000,00	4,25	-	-	5.000.000,00	4,25
9	Beden Eğitimi ve Spor Yüksekokulu Spor Salonu İnşaatı	3.500.000,00	2,97	-	-	3.500.000,00	2,97
10	Merkez Yemekhane İnşaatı	2.700.000,00	2,29	-	-	2.700.000,00	2,29
11	Mühendislik Fakültesi Ek Bina İnşaatı	2.000.000,00	1,70	-	-	2.000.000,00	1,70
12	Kuzey Kampüs Altyapısının , Isı ve Enerji Merkezi Binalarının Yapılması	11.900.000,00	10,11	-	-	11.900.000,00	10,11
Performans Hedefleri Maliyetleri Toplamı		41.000.000,00	34,85	-	-	41.000.000,00	34,85
Genel Yönetim Giderleri		76.661.000,00	65,15	-	-	76.661.000,00	65,15
Diğer İdarelere Transfer Edilecek Kaynaklar Toplamı		-	-	-	-	-	-
<b>GENEL TOPLAM</b>		<b>117.661.000,00</b>	<b>100,00</b>	<b>0,00</b>	<b>0,00</b>	<b>117.661.000,00</b>	<b>100,00</b>



## Grafik 5 : Toplam Kaynak Tutarları

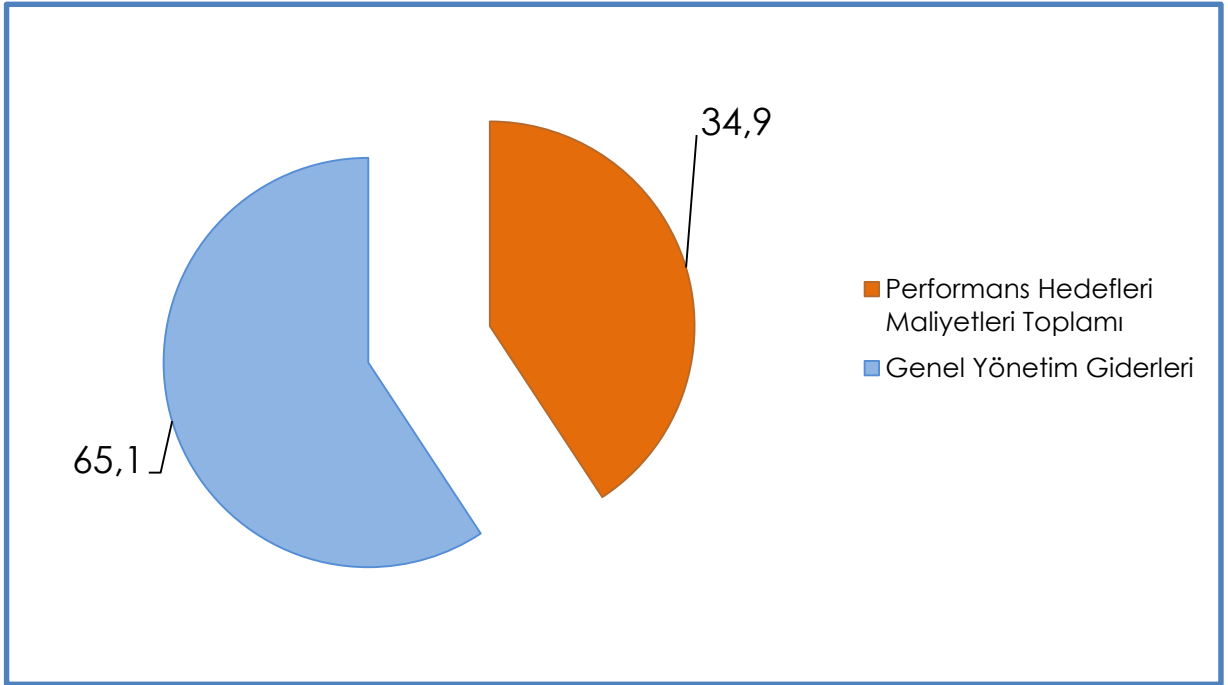




2015 yılında verilen toplam kaynak 94.532.000,00 TL iken 2016 yılında %24,4'lük artışla 117.661.000,00 TL olarak tahmin edilmiştir. Performans hedefi maliyetleri ise 2015 yılında 38.500.000,00 TL iken 2016 yılında % 6,4'lük bir artışla 41.000.000,00 TL olmuştur. Üniversitemiz yerleşkesinin alt ve üst yapısının oluşturulması amacıyla 2015 yılına göre daha fazla kaynağa ihtiyaç duyulduğundan bu artma öngörülmüştür.

Genel yönetim giderleri için 2015 yılında verilen kaynak 56.032.000,00 TL iken 2016 yılında % 36,8'lik bir artışla 76.661.000,00 TL olarak tahmin edilmiştir. Bunun nedeni ise 2016 yılında personel sayımızın, akademik ve idari birimlerimizin mal ve hizmet ihtiyaçlarının artacak olmasıdır.

#### Grafik 6 : Toplam Kaynakların Dağılımı



2016 yılı toplam kaynak ihtiyacı dağılımına bakıldığında ise bunun % 34,9'nun Genel Yönetim Giderleri , % 65,1'nin Faaliyet Giderleri olduğu öngörülmektedir.



## Faaliyet Maliyetleri Tabloları

**TABLO 78**

### Faaliyet Maliyeti Tablosu 1

İdare Adı	38.65 - HİTİT ÜNİVERSİTESİ		
Performans Hedefi	1 - Mevcut Bilgi Kaynaklarının artırılmasını Sağlamak		
Faaliyet Adı	Mevcut Abone Olunan Veri Tabanlarının ve Süreli Yayınların Aboneliklerinin Devamının Sağlanması		
Sorumlu Harcama Birimi veya Birimleri	38.65.00.01 - ÜST YÖNETİM, AKADEMİK VE İDARİ BİRİMLER		
Ekonomik Kod			Ödenek
01	Personel Giderleri		0,00
02	SGK Devlet Primi Giderleri		0,00
03	Mal ve Hizmet Alım Giderleri		0,00
04	Faiz Giderleri		0,00
05	Cari Transferler		0,00
06	Sermaye Giderleri		700.000,00
07	Sermaye Transferleri		0,00
08	Borç verme		0,00
Toplam Bütçe Kaynak İhtiyacı			700.000,00
Bütçe Dışı Kaynak	Döner Sermaye		0,00
	Diğer Yurt İçi		0,00
	Yurt Dışı		0,00
Toplam Bütçe Dışı Kaynak İhtiyacı			0,00
<b>Toplam Kaynak İhtiyacı</b>			<b>700.000,00</b>



TABLO 79

## Faaliyet Maliyeti Tablosu 2

İdare Adı	38.65 - HİTİT ÜNİVERSİTESİ	
Performans Hedefi	1 - Mevcut Bilgi Kaynaklarının arttırılmasını Sağlamak	
Faaliyet Adı	Eğitim ve Öğretimde İhtiyaç Duyulacak Yeni Yayınların Sağlanması	
Sorumlu Harcama Birimi veya Birimleri	38.65.00.01 - ÜST YÖNETİM, AKADEMİK VE İDARİ BİRİMLER	
Ekonomik Kod		Ödenek
01	Personel Giderleri	0,00
02	SGK Devlet Primi Giderleri	0,00
03	Mal ve Hizmet Alım Giderleri	0,00
04	Faiz Giderleri	0,00
05	Cari Transferler	0,00
06	Sermaye Giderleri	100.000,00
07	Sermaye Transferleri	0,00
08	Borç verme	0,00
Toplam Bütçe Kaynak İhtiyacı		100.000,00
Bütçe Dışı Kaynak	Döner Sermaye	0,00
	Diğer Yurt İçi	0,00
	Yurt Dışı	0,00
Toplam Bütçe Dışı Kaynak İhtiyacı		0,00
<b>Toplam Kaynak İhtiyacı</b>		<b>100.000,00</b>



TABLO 80

## Faaliyet Maliyeti Tablosu 3

İdare Adı	38.65 - HİTİT ÜNİVERSİTESİ	
Performans Hedefi	2 - Eğitim Hizmetlerinin ve İdari Hizmetlerin Sürdürülmesi ve İyileştirilmesini Sağlamak	
Faaliyet Adı	Çeşitli Birimlerin Büyük Onarımının Yapılması	
Sorumlu Harcama Birimi veya Birimleri	38.65.00.01 - ÜST YÖNETİM, AKADEMİK VE İDARİ BİRİMLER	
Ekonomik Kod		Ödenek
01	Personel Giderleri	0,00
02	SGK Devlet Primi Giderleri	0,00
03	Mal ve Hizmet Alım Giderleri	0,00
04	Faiz Giderleri	0,00
05	Cari Transferler	0,00
06	Sermaye Giderleri	1.750.000,00
07	Sermaye Transferleri	0,00
08	Borç verme	0,00
Toplam Bütçe Kaynak İhtiyacı		0,00
Bütçe Dışı Kaynak	Döner Sermaye	0,00
	Diğer Yurt İçi	0,00
	Yurt Dışı	0,00
Toplam Bütçe Dışı Kaynak İhtiyacı		0,00
<b>Toplam Kaynak İhtiyacı</b>		<b>1.750.000,00</b>





TABLO 81

## Faaliyet Maliyeti Tablosu 4

İdare Adı	38.65 - HİTİT ÜNİVERSİTESİ		
Performans Hedefi	2 - Eğitim Hizmetlerinin ve İdari Hizmetlerin Sürdürülmesi ve İyileştirilmesini Sağlamak		
Faaliyet Adı	Makine, Teçhizat, Mefruşat, Bilgisayar, Taşıt, Yazılım ve Diğer Donanım İhtiyaçlarının Karşılanması		
Sorumlu Harcama Birimi veya Birimleri	38.65.00.01 - ÜST YÖNETİM, AKADEMİK VE İDARİ BİRİMLER		
	Ekonomik Kod		Ödenek
	01	Personel Giderleri	0,00
	02	SGK Devlet Primi Giderleri	0,00
	03	Mal ve Hizmet Alım Giderleri	0,00
	04	Faiz Giderleri	0,00
	05	Cari Transferler	0,00
	06	Sermaye Giderleri	1.250.000,00
	07	Sermaye Transferleri	0,00
	08	Borç verme	0,00
	Toplam Bütçe Kaynak İhtiyacı		0,00
	Bütçe Dışı Kaynak	Döner Sermaye	0,00
		Diğer Yurt İçi	0,00
		Yurt Dışı	0,00
	Toplam Bütçe Dışı Kaynak İhtiyacı		0,00
	<b>Toplam Kaynak İhtiyacı</b>		<b>1.250.000,00</b>



TABLO 82

## Faaliyet Maliyeti Tablosu 5

İdare Adı	38.65 - HİTİT ÜNİVERSİTESİ		
Performans Hedefi	3 - Yerleşke Altyapı ve Üstyapısının Oluşturulmasını Sağlamak		
Faaliyet Adı	Çeşitli İşlerin Etüt Projelerinin Yapılması		
Sorumlu Harcama Birimi veya Birimleri	38.65.00.01 - ÜST YÖNETİM, AKADEMİK VE İDARİ BİRİMLER		
	Ekonomik Kod		Ödenek
	01	Personel Giderleri	0,00
	02	SGK Devlet Primi Giderleri	0,00
	03	Mal ve Hizmet Alım Giderleri	0,00
	04	Faiz Giderleri	0,00
	05	Cari Transferler	0,00
	06	Sermaye Giderleri	100.000,00
	07	Sermaye Transferleri	0,00
	08	Borç verme	0,00
	Toplam Bütçe Kaynak İhtiyacı		0,00
	Bütçe Dışı Kaynak	Döner Sermaye	0,00
		Diğer Yurt İçi	0,00
		Yurt Dışı	0,00
	Toplam Bütçe Dışı Kaynak İhtiyacı		0,00
	<b>Toplam Kaynak İhtiyacı</b>		<b>100.000,00</b>



TABLO 83

## Faaliyet Maliyeti Tablosu 6

<b>İdare Adı</b>	<b>38.65 - HİTİT ÜNİVERSİTESİ</b>	
<b>Performans Hedefi</b>	3 - Yerleşke Altyapı ve Üstyapısının Oluşturulmasını Sağlamak	
<b>Faaliyet Adı</b>	Sungurlu Meslek Yüksekokulu 1. Etap ve Altyapı İnşaatı	
<b>Sorumlu Harcama Birimi veya Birimleri</b>	38.65.00.01 - ÜST YÖNETİM, AKADEMİK VE İDARİ BİRİMLER	
Ekonomik Kod		Ödenek
01	Personel Giderleri	0,00
02	SGK Devlet Primi Giderleri	0,00
03	Mal ve Hizmet Alım Giderleri	0,00
04	Faiz Giderleri	0,00
05	Cari Transferler	0,00
06	Sermaye Giderleri	6.000.000,00
07	Sermaye Transferleri	0,00
08	Borç verme	0,00
Toplam Bütçe Kaynak İhtiyacı		0,00
Bütçe Dışı Kaynak	Döner Sermaye	0,00
	Diğer Yurt İçi	0,00
	Yurt Dışı	0,00
Toplam Bütçe Dışı Kaynak İhtiyacı		0,00
<b>Toplam Kaynak İhtiyacı</b>		<b>6.000.000,00</b>



TABLO 84

## Faaliyet Maliyeti Tablosu 7

İdare Adı	38.65 - HİTİT ÜNİVERSİTESİ	
Performans Hedefi	3 - Yerleşke Altyapı ve Üstyapısının Oluşturulmasını Sağlamak	
Faaliyet Adı	İktisadi ve İdari Bilimler Fakültesi Bina İnşaatı	
Sorumlu Harcama Birimi veya Birimleri	38.65.00.01 - ÜST YÖNETİM, AKADEMİK VE İDARİ BİRİMLER	
Ekonomik Kod		Ödenek
01	Personel Giderleri	0,00
02	SGK Devlet Primi Giderleri	0,00
03	Mal ve Hizmet Alım Giderleri	0,00
04	Faiz Giderleri	0,00
05	Cari Transferler	0,00
06	Sermaye Giderleri	6.000.000,00
07	Sermaye Transferleri	0,00
08	Borç verme	0,00
Toplam Bütçe Kaynak İhtiyacı		0,00
Bütçe Dışı Kaynak	Döner Sermaye	0,00
	Diğer Yurt İçi	0,00
	Yurt Dışı	0,00
Toplam Bütçe Dışı Kaynak İhtiyacı		0,00
<b>Toplam Kaynak İhtiyacı</b>		<b>6.000.000,00</b>



TABLO 85

## Faaliyet Maliyeti Tablosu 8

İdare Adı	38.65 - HİTİT ÜNİVERSİTESİ		
Performans Hedefi	3 - Yerleşke Altyapı ve Üstyapısının Oluşturulmasını Sağlamak		
Faaliyet Adı	İlahiyat Fakültesi Bina İnşaatı		
Sorumlu Harcama Birimi veya Birimleri	38.65.00.01 - ÜST YÖNETİM, AKADEMİK VE İDARİ BİRİMLER		
	Ekonomik Kod	Ödenek	
	01	Personel Giderleri	0,00
	02	SGK Devlet Primi Giderleri	0,00
	03	Mal ve Hizmet Alım Giderleri	0,00
	04	Faiz Giderleri	0,00
	05	Cari Transferler	0,00
	06	Sermaye Giderleri	5.000.000,00
	07	Sermaye Transferleri	0,00
	08	Borç verme	0,00
	Toplam Bütçe Kaynak İhtiyacı		0,00
	Bütçe Dışı Kaynak	Döner Sermaye	0,00
		Diğer Yurt İçi	0,00
		Yurt Dışı	0,00
	Toplam Bütçe Dışı Kaynak İhtiyacı		0,00
	<b>Toplam Kaynak İhtiyacı</b>		<b>5.000.000,00</b>



TABLO 86

## Faaliyet Maliyeti Tablosu 9

İdare Adı	38.65 - HİTİT ÜNİVERSİTESİ		
Performans Hedefi	3 - Yerleşke Altyapı ve Üstyapısının Oluşturulmasını Sağlamak		
Faaliyet Adı	Beden Eğitimi ve Spor Yüksekokulu Spor Salonu İnşaatı		
Sorumlu Harcama Birimi veya Birimleri	38.65.00.01 - ÜST YÖNETİM, AKADEMİK VE İDARİ BİRİMLER		
	Ekonomik Kod		Ödenek
	01	Personel Giderleri	0,00
	02	SGK Devlet Primi Giderleri	0,00
	03	Mal ve Hizmet Alım Giderleri	0,00
	04	Faiz Giderleri	0,00
	05	Cari Transferler	0,00
	06	Sermaye Giderleri	3.500.000,00
	07	Sermaye Transferleri	0,00
	08	Borç verme	0,00
	Toplam Bütçe Kaynak İhtiyacı		0,00
	Bütçe Dışı Kaynak	Döner Sermaye	0,00
		Diğer Yurt İçi	0,00
		Yurt Dışı	0,00
	Toplam Bütçe Dışı Kaynak İhtiyacı		0,00
	<b>Toplam Kaynak İhtiyacı</b>		<b>3.500.000,00</b>





TABLO 87

## Faaliyet Maliyeti Tablosu 10

İdare Adı	38.65 - HİTİT ÜNİVERSİTESİ		
Performans Hedefi	3 - Yerleşke Altyapı ve Üstyapısının Oluşturulmasını Sağlamak		
Faaliyet Adı	Merkez Yemekhane İnşaatı		
Sorumlu Harcama Birimi veya Birimleri	38.65.00.01 - ÜST YÖNETİM, AKADEMİK VE İDARİ BİRİMLER		
	Ekonomik Kod		Ödenek
	01	Personel Giderleri	0,00
	02	SGK Devlet Primi Giderleri	0,00
	03	Mal ve Hizmet Alım Giderleri	0,00
	04	Faiz Giderleri	0,00
	05	Cari Transferler	0,00
	06	Sermaye Giderleri	2.700.000,00
	07	Sermaye Transferleri	0,00
	08	Borç verme	0,00
	Toplam Bütçe Kaynak İhtiyacı		0,00
	Bütçe Dışı Kaynak	Döner Sermaye	0,00
		Diğer Yurt İçi	0,00
		Yurt Dışı	0,00
	Toplam Bütçe Dışı Kaynak İhtiyacı		0,00
	<b>Toplam Kaynak İhtiyacı</b>		<b>2.700.000,00</b>



TABLO 88

## Faaliyet Maliyeti Tablosu 11

İdare Adı	38.65 - HİTİT ÜNİVERSİTESİ		
Performans Hedefi	3 - Yerleşke Altyapı ve Üstyapısının Oluşturulmasını Sağlamak		
Faaliyet Adı	Mühendislik Fakültesi Ek Bina İnşaatı		
Sorumlu Harcama Birimi veya Birimleri	38.65.00.01 - ÜST YÖNETİM, AKADEMİK VE İDARİ BİRİMLER		
	Ekonomik Kod		Ödenek
	01	Personel Giderleri	0,00
	02	SGK Devlet Primi Giderleri	0,00
	03	Mal ve Hizmet Alım Giderleri	0,00
	04	Faiz Giderleri	0,00
	05	Cari Transferler	0,00
	06	Sermaye Giderleri	2.000.000,00
	07	Sermaye Transferleri	0,00
	08	Borç verme	0,00
	Toplam Bütçe Kaynak İhtiyacı		0,00
	Bütçe Dışı Kaynak	Döner Sermaye	0,00
		Diğer Yurt İçi	0,00
		Yurt Dışı	0,00
	Toplam Bütçe Dışı Kaynak İhtiyacı		0,00
	<b>Toplam Kaynak İhtiyacı</b>		<b>2.000.000,00</b>



## TABLO 89

## Faaliyet Maliyeti Tablosu 12

İdare Adı	38.65 - HİTİT ÜNİVERSİTESİ		
Performans Hedefi	3 - Yerleşke Altyapı ve Üstyapısının Oluşturulmasını Sağlamak		
Faaliyet Adı	Kuzey Yerleşke Altyapısının (Su,Telefon,İnternet Hatları,Yol vb.), Isı ve Enerji Merkezi Binalarının Yapılması		
Sorumlu Harcama Birimi veya Birimleri	38.65.00.01 - ÜST YÖNETİM, AKADEMİK VE İDARİ BİRİMLER		
	Ekonomik Kod		Ödenek
	01	Personel Giderleri	0,00
	02	SGK Devlet Primi Giderleri	0,00
	03	Mal ve Hizmet Alım Giderleri	0,00
	04	Faiz Giderleri	0,00
	05	Cari Transferler	0,00
	06	Sermaye Giderleri	11.900.000,00
	07	Sermaye Transferleri	0,00
	08	Borç verme	0,00
	Toplam Bütçe Kaynak İhtiyacı		0,00
	Bütçe Dışı Kaynak	Döner Sermaye	0,00
		Diğer Yurt İçi	0,00
		Yurt Dışı	0,00
	Toplam Bütçe Dışı Kaynak İhtiyacı		0,00
	<b>Toplam Kaynak İhtiyacı</b>		<b>11.900.000,00</b>

# D- İdarenin Toplam Kaynak İhtiyacı





## D- İdarenin Toplam Kaynak İhtiyacı

2016 mali yılında Üniversitemizin kullanacağı kaynak tutarı 117.661.000,00 TL olarak tahmin edilmiştir.

**TABLO 90**

### Toplam Kaynak İhtiyacı Tablosu

İdare Adı		38.65 - HİTİT ÜNİVERSİTESİ				
	Ekonomik Kodlar (I. Düzey)	FALİYET TOPLAMI	GENEL YÖNETİM GİDERLERİ TOPLAMI	DİĞER İDARELERE TRANSFER EDİLECEK KAYNAKLAR TOPLAMI	GENEL TOPLAM	
BÜTÇE KAYNAK İHTİYACI	01	Personel Giderleri	0,00	54.229.000,00	0,00	54.229.000,00
	02	SGK Devlet Primi Giderleri	0,00	7.334.000,00	0,00	7.334.000,00
	03	Mal ve Hizmet Alım Giderleri	0,00	13.399.000,00	0,00	13.399.000,00
	04	Faiz Giderleri	0,00	0,00	0,00	0,00
	05	Cari Transferler	0,00	1.699.000,00	0,00	1.699.000,00
	06	Sermaye Giderleri	41.000.000,00	0,00	0,00	41.000.000,00
	07	Sermaye Transferleri	0,00	0,00	0,00	0,00
	08	Borç verme	0,00	0,00	0,00	0,00
	09	Yedek Ödenek	0,00	0,00	0,00	0,00
		Bütçe Ödeneği Toplamı		41.000.000,00	76.661.000,00	0,00
BÜTÇE DIŞI KAYNAK		Döner Sermaye	0,00	0,00	0,00	0,00
		Diğer Yurt İçi Kaynaklar	0,00	0,00	0,00	0,00
		Yurt Dışı Kaynaklar	0,00	0,00	0,00	0,00
		Toplam Bütçe Dışı Kaynak İhtiyacı	0,00	0,00	0,00	0,00
<b>TOPLAM KAYNAK İHTİYACI</b>		<b>41.000.000,00</b>	<b>76.661.000,00</b>	<b>0,00</b>	<b>117.661.000,00</b>	



# III-EKLER





### III- EKLER

**TABLO 91**

#### Faaliyetlerden Sorumlu Harcama Birimleri

İdare Adı		38.65 - HİTİT ÜNİVERSİTESİ
PERFORMANS HEDEFİ	FAALİYETLER	SORUMLU BİRİMLER
Mevcut Bilgi Kaynaklarının artırılmasını sağlamak	Mevcut Abone Olunan Veri Tabanlarının ve Süreli Yayınların Aboneliklerinin Devamının Sağlanması	ÜST YÖNETİM, AKADEMİK VE İDARİ BİRİMLER
	Eğitim ve Öğretimde İhtiyaç Duyulacak Yeni Yayınların Sağlanması	ÜST YÖNETİM, AKADEMİK VE İDARİ BİRİMLER
Eğitim Hizmetlerinin ve İdari Hizmetlerin Sürdürülmesi ve İyileştirilmesini sağlamak	Çeşitli Birimlerin Büyük Onarımının Yapılması	ÜST YÖNETİM, AKADEMİK VE İDARİ BİRİMLER
	Bilgisayar ve Diğer Donanım İhtiyaçlarının Karşlanması	ÜST YÖNETİM, AKADEMİK VE İDARİ BİRİMLER
Yerleşke Altyapı ve Üstyapısının Oluşturulmasını sağlamak	Çeşitli İşlerin Etüt Projelerinin Yapılması	ÜST YÖNETİM, AKADEMİK VE İDARİ BİRİMLER
	Sungurlu Meslek Yüksekokulu 1. Etap ve Altyapı İnşaatı	ÜST YÖNETİM, AKADEMİK VE İDARİ BİRİMLER
	İktisadi ve İdari Bilimler Fakültesi Bina İnşaatı	ÜST YÖNETİM, AKADEMİK VE İDARİ BİRİMLER
	İlahiyat Fakültesi Bina İnşaatı	ÜST YÖNETİM, AKADEMİK VE İDARİ BİRİMLER
	Beden Eğitimi ve Spor Yüksekokulu Spor Salonu İnşaatı	ÜST YÖNETİM, AKADEMİK VE İDARİ BİRİMLER
	Merkez Yemekhane İnşaatı	ÜST YÖNETİM, AKADEMİK VE İDARİ BİRİMLER
	Mühendislik Fakültesi Ek Bina İnşaatı	ÜST YÖNETİM, AKADEMİK VE İDARİ BİRİMLER
	Kuzey Kampüs Altyapısının (Su, Telefon, İnternet Hatları, Yol vb.), Isı ve Enerji Binalarının Yapılması	ÜST YÖNETİM, AKADEMİK VE İDARİ BİRİMLER