

2017

FAALİYET RAPORU

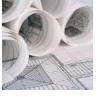
*T.C.
HİTİT ÜNİVERSİTESİ
REKTÖRLÜĞÜ*

*YAPI İŞLERİ VE TEKNİK DAİRE
BAŞKANLIĞI*



İÇİNDEKİLER

I.	GENEL BİLGİLER	3
	A- MİSYON VE VİZYON	4
	B- YETKİ, GÖREV VE SORUMLULUKLAR	5
	C- BİRİM/İDAREYE İLİŞKİN BİLGİLER	6
	1- FİZİKSEL YAPI	6
	2- ÖRGÜT YAPISI	9
	3- BİLGİ VE TEKNOLOJİK KAYNAKLAR	10
	4- İNSAN KAYNAKLARI	12
	5- YÖNETİM VE İÇ KONTROL SİSTEMİ	13
II.	AMAÇ VE HEDEFLER	14
	A- AMAÇ VE HEDEFLER	15
	B- TEMEL POLİTİKALAR VE ÖNCELİKLER	16
III.	FAALİYETLERE İLİŞKİN BİLGİ VE DEĞERLENDİRMELER	17
	A- MALİ BİLGİLER	18
	1- BÜTÇE GERÇEKLEŞMELERİ	18
	2- DİĞER MALİ BİLGİLER	19
	B- PERFORMANS BİLGİLERİ	20
	1- PROJE BİLGİLERİ	20
	A- ETÜT PROJE İŞLERİ	21
	B- DEVAM EDEN PROJELER	22
	C- YENİ PROJELER	25
	2- PERFORMANS SONUÇLARI TABLOSU	27
	2.1- YERLEŞKE ALANI ÇALIŞMALARI	27
	2.2- ETÜT PROJE ÇALIŞMALARI	32
	2.3- DEVAM EDEN YENİ BİNA İNŞAATLARI	42
	2.3.1- SUNGURLU MESLEK Y. OKULU 1. ETAP İNŞAATI	42
	2.3.2- KUZEY KAMPÜS 1. ETAP İNŞAATI	45
	2.4- TAMAMLANAN YENİ BİNA İNŞAATLARI	60
	2.4.1- KUZEY KAMPÜS SPOR SALONU İNŞAATI	60
	2.4.2- ISI MERKEZİ VE ENERJİ MERKEZİ BİNALARI	63
	2.5- BÜYÜK ONARIM VE REVİZYONLAR	65
IV.	KURUMSAL KABİLİYET VE KAPASİTENİN DEĞERLENDİRİLMESİ	67
	A- ÜSTÜNLÜKLER	68
	B- ZAYIFLIKLAR	68
V.	ÖNERİ VE TEDBİRLER	70
	A- RİSKLER	71
	B- ÖNERİLER	71
	EKLER	72
	EK-1: DEMİRBAŞLAR	73
	EK-2: HARCAMA YETKİLİSİ İÇ KONTROL GÜVENCE BEYANI	74



SUNUŞ

Yapı İşleri ve Teknik Daire Başkanlığı; 1 Daire Başkanı V. (İnşaat Yük. Müh-Öğr. Gör.), 3 Şube Müdürü V. (Elektrik Elektronik Yüksek Mühendisi/İnşaat Mühendisi/Yüksekökol Sekreteri), 2 Mimar, 3 İnşaat Mühendisi, 2 Makine Mühendisi, 1 Elektrik Elektronik Mühendisi, 1 Harita Mühendisi, 5 İnşaat Teknikeri, 1 Beton Teknikeri, 2 Elektrik Teknikeri, 2 Makine Teknikeri, 2 Harita Teknikeri, 1 Bilgisayar Teknisyeni, 1 Elektrik Teknisyeni, 2 Yardımcı Hizmet Personeli ve 1 Bilişim Destek Personeli olmak üzere toplam 30 personel ile çalışmalarını sürdürmektedir.

Yapı İşleri ve Teknik Daire Başkanlığı; ‘Bilimin ışığında, uluslararası standartlarda ve çağın gereklerine uygun bilgi üreten, nitelikli eğitim ve öğretim yapan, araştırma geliştirmede uluslararası kalite standartlarını yakalamış, katılımcı, paylaşımcı, özgün, estetik değerlere sahip, donanımlı bireyler yetiştiren ve bulunduğu yöreye, topluma her anlamda katkı sağlayan, evrensel değerlere sahip ve etik duyarlılığı olan, şehirle bütünleşmiş, çağdaş ve lider bir Üniversite’ misyonu ile yola çıkan Üniversitemizin başlıca yapılaşması ile ilgilenmektedir. Temel ilke ve amacımız, kurumumuzda çalışanlar ve öğrenciler için sağlıklı, huzurlu ve güven içinde oturup çalışabilecekleri ve öğrenimlerini devam ettirebilecekleri fiziki mekânları oluşturmak, gelecekteki artacak personel ve öğrenci ihtiyaçlarını karşılayacak fiziki alanların planlamasını yapmaktır.

Bu kapsamda Yapı İşleri ve Teknik Daire Başkanlığı; Üniversitemizin Gelişim Planı ile Stratejik Planı doğrultusunda, yerleşke altyapı, eğitim binaları ve tesislerinin projelerini yapmak, bunların yapım işlerini yürütmek, inşaatlarını kontrol etmek ve teslim almak, çevre düzenlemelerini yapmak, mevcut yapıların bakım onarım ve yenileme işlerini yapmak gibi işleri yürütür.

Daire Başkanlığımız mevcut personeli ile; sorumlu olduğumuz alanlarda hızlı servis hizmeti ile sorunlara olabildiğince çabuk çözüm bulmayı hedeflemekte, yeterli olmayan personel ve ekipman eksikliği sebebiyle yaşanabilecek gecikmeleri en aza indirmek için gerekli çalışmaları sürdürmektedir.

Hasan BAYLAVLI
Daire Başkan V.



I. GENEL BİLGİLER



A- MİSYON VE VİZYON

MİSYON:

Üniversitemizin ekonomik koşulları ile ülkemizdeki ve dünyadaki gelişmeleri en iyi şekilde değerlendirerek, Üniversitemizin eğitim kalitesinin ve toplumsal hizmetlerinin artırılmasını sağlayacak her türlü teknik hizmeti vermektir.

VİZYON:

Üniversitemizin Stratejik Planı ve Gelişim Planı doğrultusunda planlanan idari, eğitim, spor ve sosyal tesisler ile bunların altyapı tesislerini inşa etmek ve çevre düzenlemelerini yapmaktır. Söz konusu yapıların depreme dayanıklı, estetik, ekonomik, ergonomik ve konforlu bir şekilde inşa edilmesini sağlamak, dolayısıyla Üniversitemizi ve ülkemizi geleceğe en iyi şekilde hazırlamaktır.



B- YETKİ, GÖREV VE SORUMLULUKLAR

- Üniversitemiz bina ve tesislerinin projelerini yapmak, yaptırmak, kontrol etmek,
- Yapım ve onarım ihalelerini yürütmek,
- Yapım ve onarım ihalelerinin kontrollüğünü yapmak,
- Binaların çevre düzenlemelerini ve gerekli altyapı tesislerini yapmak,
- Kurumumuz personelleri ve öğrenciler için sağlıklı, huzurlu ve güven içinde çalışabilecekleri ve öğrenimlerini devam ettirebilecekleri fiziki mekânları oluşturmak
- Gelecekteki artacak personel ve öğrenci ihtiyaçlarını karşılayacak fiziki mekânların alt yapısını oluşturmaktır.

**C- BİRİM/İDAREYE İLİŞKİN BİLGİLER****1. FİZİKSEL YAPI****1.1- EĞİTİM ALANLARI**

EĞİTİM ALANLARI						
KAPASİTE	0-50 (KİŞİ)	51-75 (KİŞİ)	76-100 (KİŞİ)	101-150 (KİŞİ)	151-250 (KİŞİ)	TOPLAM
AMFİ	-	-	-	-	4	4
SINIF	115	22	10	-	-	147
BİLGİSAYAR LAB.	16	2	-	-	-	18
DİĞER LAB.	69	8	18	7	-	102
ATÖLYE	10	6	3	-	-	19
TOPLAM	210	38	31	7	4	290

1.2- HİZMET ALANLARI

PERSONEL HİZMET (OFİS) ALANLARI			
S.N	OFİS TÜRÜ	SAYISI (ADET)	ALANI (M ²)
1	AKADEMİK OFİS	352	7.739
2	İDARİ OFİS	274	7.510
	TOPLAM	626	15.249

**1.3- SOSYAL ALANLAR**

SOSYAL ALANLAR			
S.N	BİRİM	SAYISI (ADET)	ALANI (M²)
1	KANTİN VE KAFETERYA	13	3.158
2	YEMEKHANE	13	3.341
3	KÜTÜPHANE SALONU	10	1.216
4	İNTERNET SALONU	17	1.050
5	MİSAFİRHANE	1	433
6	AÇIK SPOR TESİSİ	2	1.504
7	KAPALI SPOR TESİSİ	5	4.511
TOPLAM		61	15.213

1.4- TOPLANTI VE KONFERANS SALONLARI

TOPLANTI VE KONFERANS SALONLARI			
S.N	BİRİM	SAYISI (ADET)	ALANI (M²)
1	TOPLANTI SALONU	17	1.433
2	KONFERANS SALONU	9	1.572
TOPLAM		26	3.005

1.5- ARŞİV / DEPO

ARŞİV VE DEPO ALANLARI			
S.N	BİRİM	SAYISI (ADET)	ALANI (M²)
1	ARŞİV	32	785
2	DEPO	87	2.139
TOPLAM		119	2.924



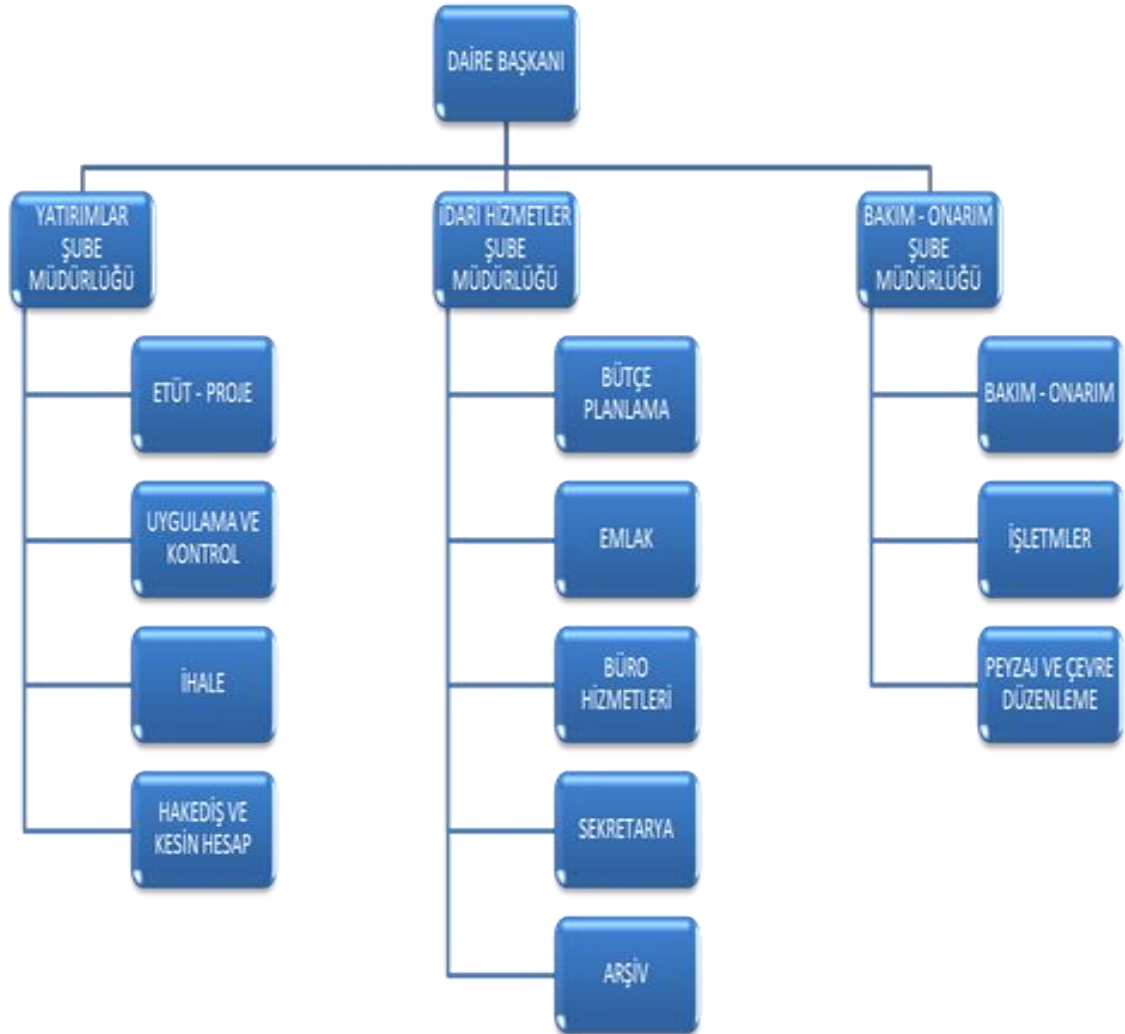
1.6- YERLEŞKE VE FİZİKİ ALAN BİLGİLERİ

S.N.	YERLEŞKE ADI	BİNA ADI	YERLEŞKE ALANI (m ²)	BİNA KAPALI ALANI (m ²)
1	Kuzey Kampüs	Mühendislik Fak. Ana Bina	1.935.095	7.744
		Mühendislik Fak. Lab. Binası		1.104
		Rektörlük Binası		11.555
		HÜBTUAM Binası		7.243
		Spor Salonu		8.600
		Isı Merkezi		2.170
		Enerji Merkezi		670
2	Güney Kampüs	Masterplan Aşamasında	461.440	-
3	İktisadi ve İdari Bilimler Fakültesi Yerleşkesi	Ana Bina	32.599	7.621
		Spor Salonu		1.150
		Kantin/Kafeterya		410
		Güvenlik Kulübesi		16
4	İlahiyat Fakültesi Yerleşkesi	A Blok	5.393	1.944
		B Blok		2.476
		Kantin/Kafeterya		380
5	Fen Edebiyat Fakültesi Yerleşkesi	Ana Bina	20.447	5.071
		Laboratuvar Binası		4.003
		Kantin/Kafeterya		284
		Spor Salonu		1.470
6	Sağlık Yüksekokulu Yerleşkesi	İdari Bina	7.720	1.078
		Derslik Binası		2.254
		Spor Salonu		401
7	Teknik Bilimler ve Sosyal Bilimler Meslek Yüksekokulu Yerleşkesi	A Blok	26.915	2.406
		B Blok		1.629
		C Blok		4.916
		E Blok		340
		İdari Bina		9.180
		ÖSYM Binası		6.415
		Kojen Binası		257
		Kapalı Otopark		1.440
8	Sungurlu MYO (Mevcut)	Meslek Yüksekokulu Binası	6.200	2.257
9	Sungurlu MYO (Yeni)	Yapım Aşamasında (12.418 m ²)	45.036	-
10	Osmancık Ö. Derindere MYO	Yüksekokul Binası	18.457	5.142
11	İskilip MYO Yerleşkesi	Yüksekokul Binası	7.100	1.986
12	İskilip MYO Yeni Yerleşkesi	Yapım Aşamasında (6.000 m ²)	3.102	-



S.N.	YERLEŞKE ADI	BİNA ADI	YERLEŞKE ALANI (m ²)	BİNA KAPALI ALANI (m ²)
13	Alaca Avni ÇELİK MYO	Yüksekokul Binası	30.513	7.600
14	TBMYO Kargı Yerleşkesi	Yüksekokul Binası		1.605
15	TBMYO Bayat Yerleşkesi	Yüksekokul Binası		938
16	SEM Yerleşkesi	SEM Binası	221	505
17	Mesleki Eğitim Merkezi	Plan Aşamasında	630	-
18	Oğuzlar Yerleşkesi (SBF)	Plan Aşamasında	35.572	-
GENEL TOPLAM			2.636.350	114.260

2. ÖRGÜT YAPISI (Teşkilat Şeması)





3. BİLGİ VE TEKNOLOJİK KAYNAKLAR

BİRİMİMİZ TARAFINDAN KULLANILAN ÖZEL YAZILIMLAR			
S.N	YAZILIM ADI	KULLANAN BİRİM	KULLANIM ALANI
1	AMP Doğrudan Temin, İhale, Yaklaşık Maliyet Ve Hakediş Programı	Y.İ.T.D.B.	Başkanlığımızda görev yapmakta olan teknik ve idari personeller, görev tanımları çerçevesinde, ihale ve hak ediş işlemleri sürecinde söz konusu yazılımı kullanmaktadır.
2	OSKA Hakediş Programı	Y.İ.T.D.B.	Başkanlığımızda görev yapmakta olan teknik personeller tarafından hakediş işlemlerinde kullanılmaktadır.
3	NETCAD 7.6 Ana Modül GIS/CAD + NETSURF	Y.İ.T.D.B.	Temel harita, coğrafi referanslama, mevzuatlara uygun harita ve proje üretimi, paftalama ve çıktı işlemlerinin gerçekleştirilmesinde kullanılmaktadır.
4	AUTOCAD	Y.İ.T.D.B.	Yapım işlerinin her aşamasındaki proje işlemlerinde teknik personellerimiz tarafından kullanılmaktadır.

TEKNOLOJİK KAYNAKLAR		
S.N	CİNSİ	İDARİ AMAÇLI (ADET)
1	MASAÜSTÜ BİLGİSAYARLAR	43
2	TAŞINABİLİR BİLGİSAYARLAR	13
3	CEP BİLGİSAYARI	1
4	TABLET BİLGİSAYAR (IPAD2)	12
5	SUNUCULAR	1
6	NETBOOK BİLGİSAYAR	-
7	İNCE İSTEMCİ	-
TOPLAM		70



DİĞER BİLGİ VE TEKNOLOJİK KAYNAKLAR

S.N	CİNSİ	İDARİ AMAÇLI (ADET)
1	PROJEKSİYON	6
2	FOTOKOPİ MAKİNESİ	2
3	FOTOĞRAF MAKİNESİ	7
4	KAMERA	2
5	LAZER YAZICI	18
6	ÇOK FONKSİYONLU YAZICI	4
7	SABİT TELEFON	24
8	TELSİZ TELEFON	5
9	PLOTTER	1
10	EVRAK İMHA MAKİNESİ	5
11	MODEM	1
12	UZUNLUK ÖLÇME CİH. VE ALETLERİ	8
13	KESİNTİSİZ GÜÇ KAYNAKLARI	2
14	MULTİMETRELER (AVOMETRELER)	2
15	DUROMETRELER	1
16	GPS CİHAZLARI	1
17	PORTATİF YAZICI	1
18	TAŞINABİLİR HARDDİSK	8
19	BELLEK	1
20	KABLOSU MİKROFON SİSTEMİ	2
21	İNTERNET KAMERALARI	2
22	DİJİTAL KAMERALAR	3
23	BARKOD YAZICI	1
24	HESAP MAKİNASI	17
TOPLAM		124



4. İNSAN KAYNAKLARI

KADRO	İDARİ PERSONEL		AKADEMİK PERSONEL		GEÇİCİ İŞÇİ		SÖZL. PERSONEL		GENEL TOPLAM	
	Sayı	Dağ. Oran	Sayı	Dağ. Oran	Sayı	Dağ. Oran	Sayı	Dağ. Oran	Sayı	Pay
PERSONEL SAYISI	a	(a/e)	b	(b/e)	c	(c/e)	d	(d/e)	e	
KADIN	3	0.75	-	-	1	0.25	-	-	4	0,13
ERKEK	24	0.92	1	0.04	-	-	1	0.04	26	0,87
TOPLAM	27	0.88	1	0.04	1	0.04	1	0.04	30	1,00

Yukarıdaki tablo, Başkanlığımızda fiilen görev yapmakta olan personellere göre düzenlenmiştir.

4.1- İdari Personel

HİZMET SINIFINA GÖRE İDARİ PERSONEL		
S.N	HİZMET SINIFI	MEVCUT SAYI
1	EĞİTİM ÖĞRETİM HİZMETLERİ SINIFI (EOH)	1
2	GENEL İDARİ HİZMETLER SINIFI (GİH)	1
3	TEKNİK HİZMETLER SINIFI (TH)	24
4	YARDIMCI HİZMETLER SINIFI (YH)	2
5	SÖZLEŞMELİ PERSONEL (657 S.D.M.K. – 4/C)	1
6	GEÇİCİ İŞÇİ (BİLİŞİM DESTEK PERSONELİ)	1
TOPLAM		30

Yukarıdaki tablo, Başkanlığımızda fiilen görev yapmakta olan personellere göre düzenlenmiştir.



5. YÖNETİM VE İÇ KONTROL SİSTEMİ

5.1- Ön Mali Kontrol

Üniversitemiz “Özel Bütçeli İdare” olarak 5018 Sayılı Kamu Mali Yönetimi ve Kontrol Kanununun, 5436 sayılı Kanununun 12 inci maddesi ile değiştirilmiş (II) sayılı cetvelinin (A) bölümünde sayılan Yükseköğretim Kurulu, Üniversiteler ve Yüksek Teknoloji Enstitüleri içerisinde yer almaktadır.

5018 sayılı Kamu Mali Yönetimi ve Kontrol Kanununun 11’inci Maddesinde üst yöneticilerin, 31’inci ve 32’nci Maddesinde harcama yetkisi ve yetkilisini, 33’üncü Maddesinde giderin gerçekleştirilmesine ilişkin yöntemler açıkça belirlenmiştir. Üniversitemiz yönetim ve iç kontrol sistemini Kanuna uygun olarak oluşturabilmek için teşkilat yapısını düzenlemiş, 5018 sayılı Kanuna ve Kanunun ilgili maddelerine istinaden çıkartılan Yönetmelik, Tebliğ ve diğer mevzuatlara uygun olarak işlemlerini yürütmüştür.

5018 Sayılı Kanununun 11’inci Maddesinde “Üst yöneticilerin idarelerinin stratejik planlarının ve bütçelerinin kalkınma planına, yıllık programlara, kurumun stratejik plan ve performans hedefleri ile hizmet gereklerine uygun olarak hazırlanması ve uygulanmasından, sorumlulukları altındaki kaynakların etkili, ekonomik ve verimli şekilde elde edilmesi ve kullanımını sağlamaktan, kayıp ve kötüye kullanımının önlenmesinden mali yönetim ve kontrol sisteminin işleyişinin gözetilmesi, izlenmesi ve bu Kanunda belirtilen görev ve sorumlulukların yerine getirilmesinden Bakana; mahalli idarelerde ise meclislerine karşı sorumludurlar. “Üst yöneticiler, bu sorumluluğun gereklerini harcama yetkilileri, mali hizmetler birimi ve iç denetçiler aracılığıyla yerine getirirler.” (5436 sayılı Kanununun 10’uncu maddesinin c/1 fıkrası ile değişen fıkra) denilerek Kanunda görevliler ve sorumlular açıkça belirlenmiştir.

Başkanlığımızca gerçekleştirilen ve Strateji Geliştirme Dairesi Başkanlığınca belirlenen alt limit üzerindeki harcamalar; idarenin bütçesi, bütçe tertibi, kullanılabilir ödenek tutarı, ayrıntılı harcama veya finansman programları, merkezi yönetim bütçe kanunu ve diğer mali mevzuat hükümlerine uygunluk yönlerinden ön mali kontrole tabi tutulmaktadır.



II. AMAÇ VE HEDEFLER



II. AMAÇ VE HEDEFLER

A- AMAÇ VE HEDEFLER

Üniversitemizin 2015-2019 Stratejik Planına göre, Daire Başkanlığımızın sorumluluğunda olan Stratejik Amaçlarımız;

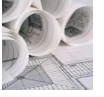
Yerleşke Alanına Yönelik Stratejik Amaçlar, Hedefler, Faaliyetler ve Performans Göstergeleri

Alan	Yerleşke Alanı
Amaç D.1.	Eğitim-Öğretim Kalitesinin Artırılması İçin Altyapı, Üstyapı ve Peyzaj Çalışmalarının Gerçekleştirilmesi

Üniversitemizin 2015-2019 Stratejik Planına göre, Daire Başkanlığımızın sorumluluğunda olan Stratejik Hedeflerimiz;

Yerleşke Alanına Yönelik Stratejik Amaçlar, Hedefler, Faaliyetler ve Performans Göstergeleri

Hedef D.1.1.	Merkezî Altyapı Çalışmalarının Tamamlanması
Strateji	➤ Merkezi Altyapı Çalışmalarının Tamamlamak
Hedef D.1.2.	Eğitim-Öğretim Binalarının, Sosyal Alan ve Spor Tesislerinin Tamamlanması
Strateji	➤ Üniversitemizin eğitim-öğretim binalarını tamamlamak
Strateji	➤ Üniversitemizdeki yeni yapıları engellilere uygun olarak inşa etmek ve mevcut tüm fiziki alanları engellilere uygun hale getirmek
Strateji	➤ Üniversitemizde sosyal alanlar ve spor tesisleri inşa etmek



B- TEMEL POLİTİKALAR VE ÖNCELİKLER

- ❖ Üniversitemizin ekonomik koşullarını da dikkate alarak ülkemizdeki ve dünyadaki gelişmeleri en iyi şekilde değerlendirerek Üniversitemizin Stratejik Planı ve Gelişim Planı doğrultusunda planlanan idari, eğitim, spor ve sosyal tesisler ile bunların altyapı tesislerinin projelerini yapmak/yaptırmak,
- ❖ Stratejik Plan ve Gelişim Planı doğrultusunda projelendirilen idari, eğitim, spor ve sosyal tesisler ile bunların altyapı tesislerinin ihalelerini tüm yasal düzenlemelere uygun olarak gerçekleştirmek,
- ❖ İhale edilen idari, eğitim, spor ve sosyal tesisler ile bunların altyapı tesislerinin yapım sürecinin, yasal düzenlemeler ve mühendislik ilkelerine uygun olarak yürütülmesini ve sonuçlandırılmasını sağlamak,
- ❖ Kaynakların etkin ve verimli kullanılması için gerekli tüm önlemleri almak ve uygulamak,
- ❖ Stratejik plan, Gelişim Planı, Performans Programı, Yatırım Programı vb.'de belirlenen hedeflere ulaşmak için tüm çabayı göstermek.



III. FAALİYETLERE İLİŞKİN BİLGİ VE DEĞERLENDİRMELER



III. FAALİYETLERE İLİŞKİN BİLGİ VE DEĞERLENDİRMELER

A- MALİ BİLGİLER

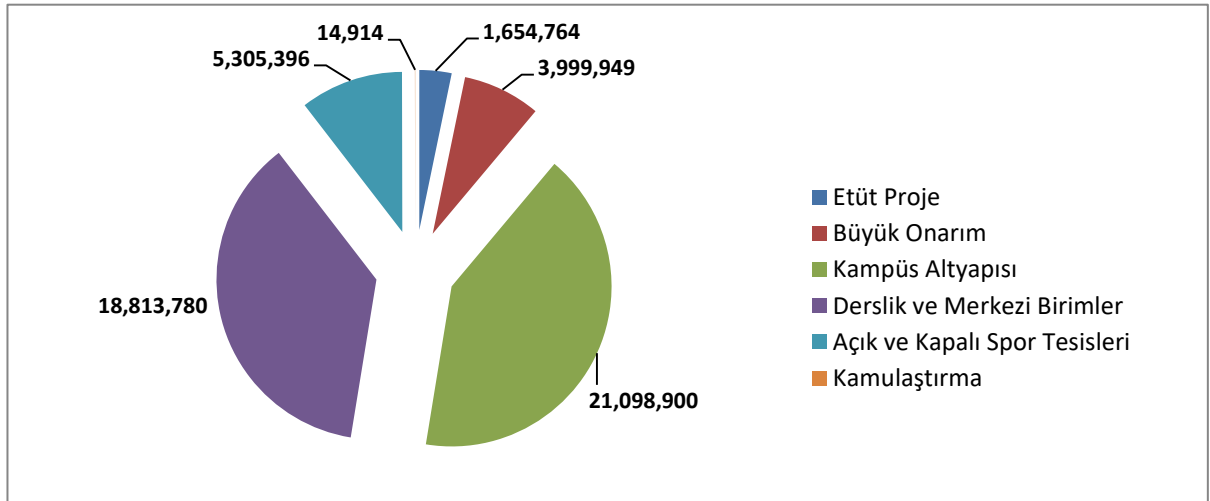
1. BÜTÇE GERÇEKLEŞMELERİ

1.1- Bütçe Uygulama Sonuçları

Başkanlığımız, 2017 yılı içerisinde yüklenmiş olduğu görev ve sorumlulukları yerine getirebilmek için, aşağıdaki tabloda fonksiyonel kodlar itibariyle belirtilen harcamaları gerçekleştirmiştir.

2017 YILI FONKSİYONEL DÜZEYDE 12 AYLIK ÖDENEK KULLANIM DURUMU				
FONKSİYONEL KOD	AÇIKLAMA	TOPLAM ÖDENEK	HARCAMA	KULLANIM ORANI %
01	Genel Kamu Hizmetleri	1.697.245	1.680.167	98,99
02	Savunma Hizmetleri	-	-	-
03	Kamu Düzeni ve Güv. Hizm.	-	-	-
07	Sağlık Hizmetleri	-	-	-
08	Dinlenme Kültür ve Din Hiz.	5.307.000	5.305.396	99,97
09	Eğitim Hizmetleri	49.786.427	45.600.597	91,59
TOPLAM		56.790.672	52.586.160	92,60

2017 yılı yatırım harcamalarının proje bazlı dağılımı aşağıdaki gibidir.





2017 YILI EKONOMİK DÜZEYDE 12 AYLIK ÖDENEK KULLANIM DURUMU				
FONKSİYONEL KOD	AÇIKLAMA	TOPLAM ÖDENEK	HARCAMA	KULLANIM ORANI %
01	Personel Giderleri	1.440.267	1.440.267	100,00
02	SGK Devlet Primi Giderleri	211.426	211.426	100,00
03	Mal ve Hizmet Alımı Gid.	64.552	46.764	72,44
05	Cari Transferler	-	-	-
06	Sermaye Giderleri	55.074.427	50.887.703	92,40
07	Sermaye Transferleri	-	-	-
TOPLAM		56.790.672	52.586.160	92,60

Başkanlığımızın, 2017 yılı sermaye ödeneklerinin finansman kaynakları aşağıdaki tabloda belirtilmiştir.

FİNANSMAN KAYNAĞI	SEKTÖR				TOPLAM
	EĞİTİM	SAĞLIK	SPOR	TEK. ARŞ.	
ÖZEL BÜTÇE	49.767.427	-	5.307.000	-	55.074.427
DÖNER SERMAYE	-	-	-	-	-
TOPLAM	49.767.427	-	5.307.000	-	55.074.427

2. DİĞER MALİ BİLGİLER

Y.İ.T.D.B.	GÖREVLENDİRMELER			
	ETKİNLİĞİN KAPSAMINA GÖRE		GÖREVLENDİRME YERİNE GÖRE	
	ULUSAL	U. ARASI	YURTIÇİ	YURTDIŞI
GÖREVLENDİRME SAYISI	326	-	326	-
GÖREVLENDİRİLEN PERSONEL SAYISI	25	-	25	-
YOLLUK-GÜNDELİK GİDERİ	20.565	-	20.565	-
KATILIM ÜCRETİ	-	-	-	-



B- PERFORMANS BİLGİLERİ

B.1. PROJE BİLGİLERİ

2016 YILI GENEL YATIRIM UYGULAMA DURUMU

Üniversitemizin 2017 Mali Yılı Yatırım Programında yer alan 2008H032740 proje numaralı ‘Kampüs Altyapısı’, 2008H032750 proje numaralı ‘Derslik ve Merkezi Birimler’, 2010H050150 proje numaralı ‘Açık ve Kapalı Spor Tesisleri’, 2017H031030 proje numaralı ‘Çeşitli Ünitelerin Etüt Projesi’, 2017H031040 proje numaralı ‘Muhtelif İşler’ projesinin detayında yer alan ‘Gayrimenkul Büyük Onarımı’ projesi ile ‘Gayrimenkul Alımları ve Kamulaştırma’ yatırım projeleri Başkanlığımız tarafından yürütülmüştür. Söz konusu projelerin 5 tanesi eğitim sektöründe, 1 tanesi ise beden eğitimi ve spor sektöründe yer almaktadır. Projelerin tamamının finansman kaynağı özel bütçedir.

2017 yılında Başkanlığımız sorumluluğunda yürütülen projelere Merkezi Yönetim Bütçe Kanununda 40.100.000,00 TL ödenek öngörülmüş, yılsonu itibariyle bu rakam 55.074.427,00 TL’ye yükselmiş, bu ödeneğin ise 50.887.703,00 TL’si harcanarak başlangıç ödeneğine göre % 126,90 yılsonu ödeneğine göre ise %92,40 nakdi gerçekleşme sağlanmıştır.

S N	PROJE NO	PROJE ADI	2017 YILI ÖDENEĞİ (TL)				NAKDİ GERÇ. TUTARI (TL)	NAKDİ GERÇ. ORANI (%)
			KBÖ	EKLENEN	DÜŞÜLEN	REVİZE		
1	2008H032740	Kampüs Altyapısı	6.000.000	15.297.000	-	21.297.000	21.098.900	99,07
2	2008H032750	Derslik ve Merkezi Birimler	30.000.000	2.400.000	11.535.000	20.865.000	18.813.780	90,17
3	2010H050150	Açık ve Kapalı Spor Tesisleri	2.000.000	3.307.000	-	5.307.000	5.305.396	99,97
4	2017H031030	Çeşitli Ünitelerin Etüt Projesi	98.000	1.985.000	-	2.083.000	1.654.764	79,44
5	2017H031040	Muhtelif İşler (Büyük Onarım)	2.000.000	3.505.427	-	5.505.427	3.999.949	72,65
6	-	Kamulaştırma	2.000	15.000	-	17.000	14.914	87,73
GENEL TOPLAM			40.100.000	26.509.427	11.535.000	55.074.427	50.887.703	92,40



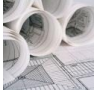
B.1.A - ETÜT PROJE İŞLERİ

2017H031030 –ETÜT PROJE YATIRIM PROJESİ

SEKTÖR	Eğitim									
PROJE SAHİBİ KURULUŞ	Hitit Üniversitesi Rektörlüğü									
PROJENİN;										
ADI	Çeşitli Ünitelerin Etüt Projesi									
NUMARASI	2017H031030									
YERİ	Çorum									
BAŞLAMA/BİTİŞ TARİHİ	2017 / 2017									
KARAKTERİSTİĞİ	Etüt – Proje ve Müşavirlik									
YATIRIMIN YILLAR İTİBARIYLA GELİŞİMİ										
(Cari Fiyatlarla, Bin TL)										
Yıl	Toplam Proje Tutarı	2016 Sonu Küm. Harc.	Program Ödeneği		Revize Ödenek		Harcama		Gerçekleşme Yüzdesi	
			Dış	Toplam	Dış	Toplam	Dış	Toplam		
2017	2.083.000	-	-	98.000	-	2.083.000	-	1.654.764	% 79,44	

Üniversitemiz 2017 yılı Yatırım Programında yer alan 2017H031030 proje numaralı ‘Çeşitli Ünitelerin Etüt Projesi’ yatırım projesinin başlangıç ödeneği 98.000,00 TL’dir. Söz konusu ödeneye Netfinansan 1.650.000,00 TL ödenek eklenmiş ve ‘Derslik ve Merkezi Birimler’ yatırım projesinden 335.000,00 TL ödenek aktarılmıştır.

Yapılan aktarma işlemi sonucunda 2017H031030 proje numaralı ‘Çeşitli Ünitelerin Etüt Projesi’ yatırım projesinin yılsonu ödeneği 2.083.000,00 TL olarak gerçekleşmiş, söz konusu ödeneğin 1.654.764,00 TL’lik kısmı muhtelif etüt ve proje çalışmaları için harcanarak yılsonu ödeneğine göre % 79,44’lük, başlangıç ödeneğine göre ise % 1.688,53 nakdi gerçekleşme sağlanmıştır.


B.1.B – DEVAM EDEN PROJELER

2008H032740–KAMPÜS ALTYAPISI									
SEKTÖR	Eğitim								
PROJE SAHİBİ KURULUŞ	Hitit Üniversitesi Rektörlüğü								
PROJENİN;									
ADI	Kampüs Altyapısı								
NUMARASI	2008H032740								
YERİ	Çorum								
BAŞLAMA/BİTİŞ TARİHİ	2008 / 2018								
KARAKTERİSTİĞİ	Doğalgaz Dönüşümü, Elektrik Hattı, Kampüs İçi Yollar, Kanalizasyon Hattı, Peyzaj, Su İsale, Telefon								
YATIRIMIN YILLAR İTİBARIYLA GELİŞİMİ									
(Cari Fiyatlarla, Bin TL)									
Yıl	Toplam Proje Tutarı	2016 Sonu Küm. Harc.	Program Ödeneği		Revize Ödenek		Harcama		Gerçekleşme Yüzdesi
			Dış	Toplam	Dış	Toplam	Dış	Toplam	
2017	24.000.000	15.121.000	-	6.000.000	-	21.297.000	-	21.098.900	% 99,07

Üniversitemiz 2017 yılı Yatırım Programında yer alan 2008H032740 proje numaralı ‘Kampüs Altyapısı’ yatırım projesinin başlangıç ödeneği 6.000.000,00 TL’dir. Söz konusu ödeneye ek olarak Netfinanstan 4.097.000,00 TL, ‘Derslik ve Merkezi Birimler’ yatırım projesinden ise 11.200.000,00 TL olmak üzere toplam 15.297.000,00 TL ödenek eklenmiştir.

Yapılan ekleme ve düşme işlemleri sonucunda 2008H032740 proje numaralı ‘Kampüs Altyapısı’ yatırım projesinin yılsonu ödeneği 21.297.000,00 TL’ye ulaşmış, söz konusu 2017 yılı ödeneğinin 21.098.900 TL’lik kısmı 2014/40319 İKN’li ‘Hitit Üniversitesi Kuzey Kampüsü 1. Etap Kampüs Altyapısı (Yol, Su, Atıksu, Yağmur Suyu, Isı ve Enerji Merkezi), İktisadi ve İdari Bilimler Fakültesi, İlahiyat Fakültesi, Merkez Yemekhane ve Kapalı Spor Salonu Binaları Yapımı’ ihalesi ile yapımına başlanan Isı Merkezi (2.170 m²), Enerji Merkezi (670 m²), İçme Suyu Deposu (1.000 m³), Yangın Deposu (500 m³), Kampüs Giriş Kapısı, Kampüs İçi Yaya (5.392 Metre), Bisiklet (6.036 Metre) ve Araç Yolları (4.740 Metre), Galeriler (TİP 1-2-3-4-5 olmak üzere toplam 3.742 Metre) ve Kuzey Kampüs Altyapısı için harcanarak projede %99,07 nakdi gerçekleşme sağlanmıştır.


2008H032750–DERSLİK VE MERKEZİ BİRİMLER

SEKTÖR	Eğitim								
PROJE SAHİBİ KURULUŞ	Hitit Üniversitesi Rektörlüğü								
PROJENİN;									
ADI	Derslik ve Merkezi Birimler								
NUMARASI	2008H032750								
YERİ	Çorum								
BAŞLAMA/BİTİŞ TARİHİ	2008 / 2019								
KARAKTERİSTİĞİ	İnş.+Don. Kapalı Otopark (8.000m ²), Mrk. Yemekhane (8.490m ²), Müh Fak Ek Bina (17.078m ²), Sungurlu MYO (9.350m ²), İlahiyat (18150), İİBF (20196)								
YATIRIMIN YILLAR İTİBARIYLA GELİŞİMİ	(Cari Fiyatlarla, Bin TL)								
Yıl	Toplam Proje Tutarı	2016 Sonu Küm. Harc.	Program Ödeneği		Revize Ödenek		Harcama		Gerçekleşme Yüzdesi
			Dış	Toplam	Dış	Toplam	Dış	Toplam	
2017	160.000.000	82.885.000	-	30.000.000	-	20.865.000	-	18.813.780	% 90,17

Üniversitemiz 2017 yılı Yatırım Programında yer alan 2008H032750 proje numaralı ‘Derslik ve Merkezi Birimler’ yatırım projesinin başlangıç ödeneği 30.000.000,00 TL’dir. Söz konusu ödeneye ek olarak Yatırımları Hızlandırma ödeneğinden 2.000.000,00 TL, özkaynaklardan 400.000,00 TL olmak üzere toplam 2.400.000 TL ödenek eklenmiştir. Söz konusu yatırım projesinden; 11.200.000,00 TL ödenek ‘Kampüs Altyapısı’ yatırım projesine, 335.000,00 TL ödenek ‘Etüt Proje’ yatırım projesine olmak üzere toplam 11.535.000,00 TL ödenek diğer yatırım projelerine aktarılmıştır.

Yapılan ekleme ve düşme işlemleri sonucunda 2008H032750 proje numaralı ‘Derslik ve Merkezi Birimler’ yatırım projesinin yılsonu ödeneği 20.865.000,00 TL olarak gerçekleşmiş, söz konusu ödeneğin 18.813.780,00 TL’lik kısmı Kuzey Kampüs 1. Etap İnşaatı, Sungurlu Meslek Yüksekokulu 1. Etap İnşaatı ve diğer yapım işleri için harcanmış, yılsonu ödeneğine göre %90,17’lik, başlangıç ödeneğine göre ise %62,71’lik nakdi gerçekleşme sağlanmıştır.


2010H050150-AÇIK VE KAPALI SPOR TESİSLERİ

SEKTÖR	Beden Eğitimi ve Spor								
PROJE SAHİBİ KURULUŞ	Hitit Üniversitesi Rektörlüğü								
PROJENİN;									
ADI	Açık ve Kapalı Spor Tesisleri								
NUMARASI	2010H050150								
YERİ	Çorum								
BAŞLAMA/BİTİŞ TARİHİ	2010 / 2018								
KARAKTERİSTİĞİ	Su Sporları Merkezi (1 Adet)								
YATIRIMIN YILLAR İTİBARIYLA GELİŞİMİ							(Cari Fiyatlarla, Bin TL)		
Yıl	Toplam Proje Tutarı	2016 Sonu Küm. Harc.	Program Ödeneği		Revize Ödenek		Harcama		Gerçekleşme Yüzdesi
			Dış	Toplam	Dış	Toplam	Dış	Toplam	
2017	14.000.000	8.753.000	-	2.000.000	-	5.307.000	-	5.305.396	% 99,97

Üniversitemiz 2017 yılı Yatırım Programında yer alan 2010H050150 proje numaralı ‘Açık ve Kapalı Spor Tesisleri’ yatırım projesinin başlangıç ödeneği 2.000.000,00 TL’dir. Söz konusu ödenek ek olarak Netfinansan 3.187.000,00 TL, Spor Toto Teşkilat Başkanlığı’ndan 120.000,00 TL bağış olmak üzere toplam 3.307.000,00 TL ödenek eklenmiştir.

Yapılan ekleme ve aktarma işlemleri sonucunda 2010H050150 proje numaralı ‘Açık ve Kapalı Spor Tesisleri’ yatırım projesinin yılsonu ödeneği 5.307.000,00 TL olarak gerçekleşmiş, söz konusu ödeneğin 5.305.396,00 TL’lik kısmı Kuzey Kampüs 1. Etap İnşaatı içerisinde ihale edilen ‘Kapalı Spor Salonu’ ve Kuzey Kampüs Açık Spor Sahası için harcanarak yılsonu ödeneğine göre %99,97’lik, başlangıç ödeneğine göre ise %265,27’lik nakdi gerçekleşme sağlanmıştır.



B.1.C – YENİ PROJELER

2017H031040 – MUHTELİF İŞLER (BÜYÜK ONARIM ALT PROJESİ)

SEKTÖR	Eğitim								
PROJE SAHİBİ KURULUŞ	Hitit Üniversitesi Rektörlüğü								
PROJENİN;									
ADI	Muhtelif İşler Yatırım Projesi (Gayrimenkul Büyük Onarım Alt Projesi)								
NUMARASI	2017H031040								
YERİ	Çorum								
BAŞLAMA/BİTİŞ TARİHİ	2017 / 2017								
KARAKTERİSTİĞİ	Bina Bakım – Onarım + Tadilat								
YATIRIMIN YILLAR İTİBARIYLA GELİŞİMİ									
(Cari Fiyatlarla, Bin TL)									
Yıl	Toplam Proje Tutarı	2016 Sonu Küm. Harc.	Program Ödeneği		Revize Ödenek		Harcama		Gerçekleşme Yüzdesi
			Dış	Toplam	Dış	Toplam	Dış	Toplam	
2017	5.505.427	-	-	2.000.000	-	5.505.427	-	3.999.949	% 72,65

Üniversitemiz 2017 yılı Yatırım Programında yer alan 2017H031040 proje numaralı ‘Muhtelif İşler’ yatırım projesinin detayında yer alan ‘Gayrimenkul Büyük Onarım’ alt projesinin başlangıç ödeneği 2.000.000,00 TL’dir. Söz konusu ödeneye, Netfinanstan 2.005.427,00 TL, Yatırımları Hızlandırma Ödeneğinden 1.500.000,00 TL olmak üzere toplam 3.505.427,00 TL ödenek eklenmiştir.

Yapılan ekleme işlemi sonucunda 2017H031040 proje numaralı ‘Muhtelif İşler’ yatırım projesinin detayında yer alan ‘Gayrimenkul Büyük Onarım’ alt projesinin yılsonu ödeneği 5.505.427,00 TL olarak gerçekleşmiş, söz konusu ödeneğin 3.999.949,00 TL’lik kısmı muhtelif bakım – onarım işleri için harcanarak yılsonu ödeneğine göre % 72,65’lik, başlangıç ödeneğine göre ise % 199,99’luk nakdi gerçekleşme sağlanmıştır.



GAYRİMENKUL ALIMLARI VE KAMULAŞTIRMA

SEKTÖR	Eğitim/Kamulaştırma								
PROJE SAHİBİ KURULUŞ	Hitit Üniversitesi Rektörlüğü								
PROJENİN;									
ADI	Gayrimenkul Alımları ve Kamulaştırma								
NUMARASI	-								
YERİ	Çorum								
BAŞLAMA/BİTİŞ TARİHİ	2017 / 2017								
KARAKTERİSTİĞİ	Gayrimenkul Alımları ve Kamulaştırma								
YATIRIMIN YILLAR İTİBARIYLA GELİŞİMİ									
(Cari Fiyatlarla, Bin TL)									
Yıl	Toplam Proje Tutarı	2016 Sonu Küm. Harc.	Program Ödeneği		Revize Ödenek		Harcama		Gerçekleşme Yüzdesi
			Dış	Toplam	Dış	Toplam	Dış	Toplam	
2012	17.000	-	-	2.000	-	17.000	-	14.914	% 87,73

Üniversitemiz 2017 yılı Yatırım Programında yer alan ‘Gayrimenkul Alımları ve Kamulaştırma’ projesinin başlangıç ödeneği 2.000,00 TL’dir. Söz konusu ödeneye, özkaynaklardan 15.000,00 TL ödenek eklenmiştir.

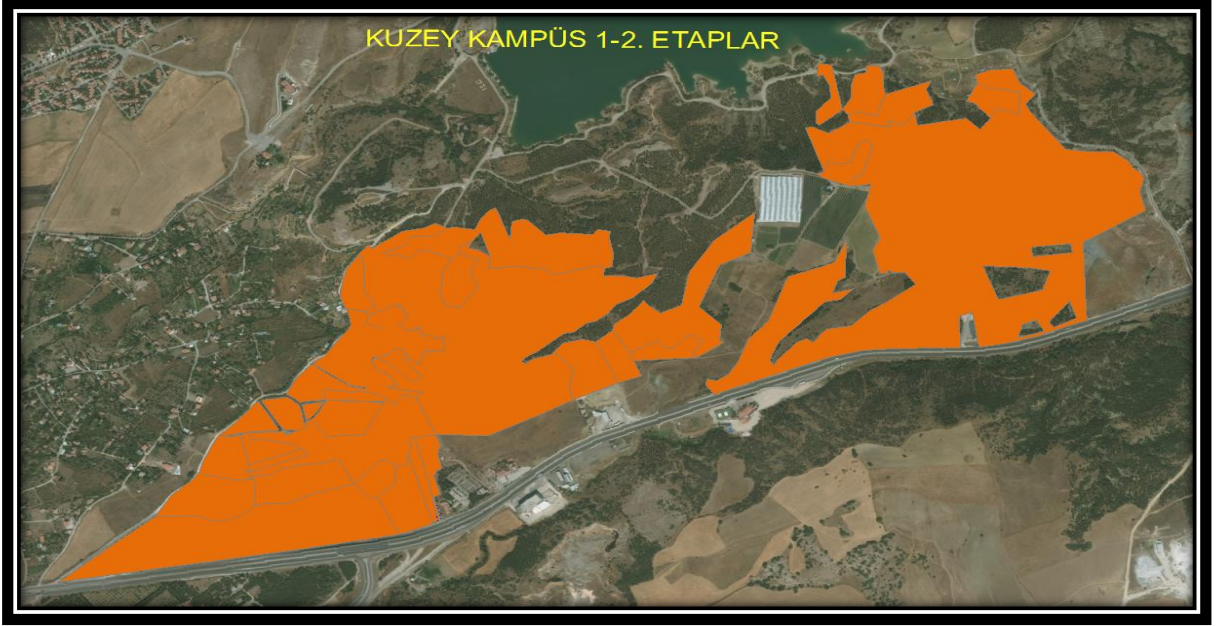
Yapılan ekleme işlemi sonucunda ‘Gayrimenkul Alımları ve Kamulaştırma’ projesinin yılsonu ödeneği 17.000,00 TL olarak gerçekleşmiş, söz konusu ödeneğin 14.914,00 TL’lik kısmı Güney Kampüs kamulaştırma davalarının mahkeme kararları sonucunda eski maliklere ödenmiştir. Projenin yılsonu ödeneğine göre % 87,73’lük, başlangıç ödeneğine göre ise % 745,70’lik nakdi gerçekleşme sağlanmıştır.



B.2. PERFORMANS SONUÇLARI TABLOSU

B.2.1 YERLEŞKE ALANI ÇALIŞMALARI

B.2.1.1 KUZEY YERLEŞKE ALANI ÇALIŞMALARI



Üniversitemiz Kuzey Kampüsü; toplam 1.935.095 m² alana ulaşmış olup, söz konusu taşınmazlardan 154.588 m²'sinin tahsis süreci devam etmektedir. Kamulaştırılan parselleri de kapsayan Revizyon İmar Planı çalışmaları ile imar alanı içerisindeki taşınmazların tevhid işlemleri tamamlanmıştır.





Kuzey Kampüs Master Planı çalışmaları tamamlanarak Kuzey Kampüs 1. Etap Altyapısı, Isı Merkezi, Enerji Merkezi, İktisadi ve İdari Bilimler Fakültesi, İlahiyat Fakültesi, Merkez Yemekhane, Kapalı Spor Salonu ve Açık Spor Sahasının yapımına başlanmıştır. Söz konusu binalardan Spor Salonu, Isı Merkezi ve Enerji Merkezi'nin yapımı tamamlanmış, geçici kabulleri yapılarak hizmet vermeye başlamıştır.





B.2.1.2 GÜNEY YERLEŞKE ALANI ÇALIŞMALARI



Güney Kampüs Revize İmar Planı Çorum Belediyesi tarafından onaylanmış ve yürürlüğe girmiştir. Toplam alanı 461.440 m² olan yerleşkedeki taşınmazların tevhid işlemi için kamulaştırma davaları devam eden taşınmazların Üniversitemiz adına tescil edilmesi beklenmekte olup bu süreçte Güney Kampüs Masterplan çalışmaları tamamlanmıştır.





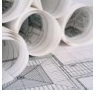
B.2.1.3 SUNGURLU M.Y.O. YERLEŞKE ALANI ÇALIŞMALARI



Sungurlu Meslek Yüksekokulu yerleşkesinin (45.036 m²) Sungurlu Belediyesi ve Sungurlu Malmüdürlüğü'nden tahsis süreci tamamlanmıştır. Yerleşke Alanı Master Planı, Altyapı ve Üstyapı Proje çalışmaları tamamlanmış, Sungurlu Meslek Yüksekokulu 1. Etap İnşaatı ihale edilerek yapımına başlanmıştır.



Ancak yüklenicinin taahhütlerini yerine getirememesi nedeniyle %65 fiziki gerçekleştirme aşamasında tasfiye edilmiş olup, ikmal inşaatı ihalesinin 2018 yılı Şubat ayında gerçekleştirilerek en kısa sürede kalan kısmının tamamlanması hedeflenmektedir.



B.2.1.4 ALACA M.Y.O. YERLEŞKE ALANI ÇALIŞMALARI



Mülkiyeti Alaca Eğitim Vakfı'na ait Çorum İli, Alaca İlçesi, Yıldızhan Mahallesi, 948 Ada, 2 Parselde kayıtlı 30.513 m² yüzölçümlü taşınmaz üzerinde 17.12.2015 tarihinde Üniversitemiz lehine 99 (doksandokuz) yıllığına İntifa Hakkı Tesisi yapılmıştır. Söz konusu taşınmaz üzerinde SİNPAŞ Yapı Endüstrisi ve Ticaret A.Ş. tarafından projelendirilerek yapımı tamamlanan Alaca Avni Çelik Meslek Yüksekokulu binası tamamlanarak 2015 yılında Üniversitemize devredilmiş olup, rezerv alan olarak bırakılan 1. katının revizyonu için gerekli çalışmalara başlanmıştır. Söz konusu revizyon ihalesinin 2018 yılında gerçekleştirilmesi planlanmaktadır.





B.2.2 ETÜT PROJE ÇALIŞMALARI

B.2.2.1 KUZEY KAMPÜS AÇIK SPOR SAHASI



Saha Ölçüleri 60m x 90m



1.285 seyirci kapasitesine sahiptir





B.2.2.2 KUZEY KAMPÜS CAMİİ (2.000 Kişilik Kapah Namazgah Alanı)





B.2.2.3 GÜNEY KAMPÜS MASTERPLAN





B.2.2.4 KREŞ (3.800 m²)





B.2.2.5 KÜLTÜR-KONGRE MERKEZİ (13.541 m²)





B.2.2.6 MÜHENDİSLİK FAKÜLTESİ (24.795 m²)





B.2.2.7 MERKEZ KÜTÜPHANE (10.500 m²)





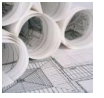
B.2.2.8 OĞUZLAR SU SPORLARI MERKEZİ





B.2.2.9 ÖĞRENCİ MERKEZİ





B.2.2.10 SBF ÖĞRENCİ KANTİNİ





B.2.3 DEVAM EDEN YENİ BİNA İNŞAATLARI

B.2.3.1 SUNGURLU MESLEK YÜKSEKOKULU 1.ETAP İNŞAATI-12.418 m²



Sungurlu Meslek Yüksekokulu Masterplanı



1. Etap İnşaatı (12.418 m²)





**SUNGURLU MESLEK YÜKSEKOKULU
1. ETAP İNŞAATI PROJE DETAYI**

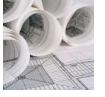
İDARİ – DERSLİK BİNASI	9.067 m ²
KAPALI OTOPARK	555 m ²
KANTİN – YEMEKHANE	1.230 m ²
TRAFO – ENERJİ MERKEZİ	460 m ²
ISI MERKEZİ	1.106 m ²
TOPLAM KAPALI ALAN	12.418 m ²

FİZİKİ ALAN ADI	TOPLAM SAYI	ALAN (m ²)	SAYI
PERSONEL ODASI	23 ADET	51 m ² lik	5 Adet
		52 m ² lik	17 Adet
		99 m ² lik	1 Adet
DERSLİK (50 KİŞİLİK)	4 ADET	77 m ² lik	2 Adet
		79 m ² lik	2 Adet
DERSLİK (80 KİŞİLİK)	11 ADET	103 m ² lik	9 Adet
		104 m ² lik	2 Adet
BİLGİSAYAR LABORATUVARI (53 KİŞİLİK)	2 ADET	103 m ² lik	2 Adet
KANTİN (48 KİŞİLİK)	1 ADET	91 m ² lik	1 Adet
KANTİN (68 KİŞİLİK)	1 ADET	227 m ² lik	1 Adet
YEMEKHANE (48 KİŞİLİK)	1 ADET	126 m ² lik	1 Adet
YEMEKHANE (68 KİŞİLİK)	1 ADET	214 m ² lik	1 Adet



2017 YILI SONUNDA FİZİKİ GERÇEKLEŞME - % 65,00





B.2.3.2 KUZEY KAMPÜS 1. ETAP KAMPÜS ALTYAPISI, ISI VE ENERJİ MERKEZİ, İKTİSADİ VE İDARİ BİLİMLER FAKÜLTESİ, İLAHİYAT FAKÜLTESİ, MERKEZ YEMEKHANE VE KAPALI SPOR SALONU BİNALARI YAPIMI



Üniversitemiz Kuzey Kampüs 1. Etap İhalesi ile yapımına başlanan binalardan;

- Isı Merkezi Binası (2.170 m²)
- Enerji Merkezi Binası (670 m²)
- Kapalı Spor Salonu (8.600 m²)

2017 yılında tamamlanmıştır.

- Merkez Yemekhane (8.500 m²)
- İlahiyat Fakültesi (18.400 m²)
- İktisadi ve İdari Bilimler Fakültesi (20.200 m²)
- Kuzey Kampüs Altyapısı (Giriş Kapısı, Yol, Enerji Hatları, Galeriler, İçme Suyu, Atık Su, Yağmur Suyu vb.)

2018 yılında;

tamamlanması planlanmaktadır.



İLAHİYAT FAKÜLTESİ İNŞAATI - 18.400 m²



Kuzey Kampüs Masterplanda İlahiyat Fakültesi Binasının Konumu



İlahiyat Fakültesi (18.400 m²) Binası





İLÂHİYAT FAKÜLTESİ BİNASI PROJE DETAYI

İDARİ BLOK	6.815 m ²
DERSLİK BLOĞU	11.585 m ²
TOPLAM KAPALI ALAN	18.400 m ²
TOPLAM OTURUM ALANI	3.655 m ²

FİZİKİ ALAN ADI	TOPLAM SAYI	ALAN (m ²)	SAYI
PERSONEL ODASI	63 ADET	13 m ² lik	8 Adet
		14 m ² lik	40 Adet
		32 m ² lik	3 Adet
		30 m ² lik	6 Adet
		31 m ² lik	3 Adet
		43 m ² lik	2 Adet
		64 m ² lik	1 Adet
TOPLANTI ODASI	3 ADET	73 m ² lik	3 Adet
AMFİ (121 KİŞİLİK)	6 ADET	152 m ² lik	3 Adet
		153 m ² lik	3 Adet
AMFİ (64 KİŞİLİK)	4 ADET	97 m ² lik	2 Adet
		99 m ² lik	2 Adet
BİLGİSAYAR LABORATUVARI (35 KİŞİLİK)	2 ADET	97 m ² lik	1 Adet
		99 m ² lik	1 Adet
DERSLİK (38 KİŞİLİK)	10 ADET	73 m ² lik	4 Adet
		75 m ² lik	6 Adet
DERSLİK (42 KİŞİLİK)	6 ADET	94 m ² lik	3 Adet
		95 m ² lik	3 Adet
YABANCI DİL LABORATUVARI (38 KİŞİLİK)	6 ADET	75 m ² lik	3 Adet
		76 m ² lik	3 Adet



2017 YILI SONUNDA FİZİKİ GERÇEKLEŞME - % 55,82





İKTİSADİ VE İDARİ BİLİMLER FAKÜLTESİ İNŞAATI - 20.200 m²



Kuzey Kampüs Masterplanda İ.İ.B.F. Binasının Konumu



İktisadi ve İdari Bilimler Fakültesi (20.200 m²) Binası

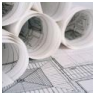




İKTİSADİ VE İDARİ BİLİMLER FAKÜLTESİ BİNASI PROJE DETAYI

TOPLAM KAPALI ALAN	20.200 m ²
TOPLAM OTURUM ALANI	4.993 m ²

FİZİKİ ALAN ADI	TOPLAM SAYI	ALAN (m ²)	SAYI
PERSONEL ODASI	68 ADET	14 m ² lik	19 Adet
		15 m ² lik	30 Adet
		16 m ² lik	5 Adet
		25 m ² lik	2 Adet
		12 m ² lik	3 Adet
		24 m ² lik	2 Adet
		30 m ² lik	5 Adet
		46 m ² lik	1 Adet
TOPLANTI ODASI	2 ADET	38 m ² lik	1 Adet
		56 m ² lik	1 Adet
AMFİ (256 KİŞİLİK)	4 ADET	366 m ² lik	1 Adet
		368 m ² lik	3 Adet
AMFİ (132 KİŞİLİK)	27 ADET	150 m ² lik	5 Adet
		151 m ² lik	6 Adet
		152 m ² lik	6 Adet
		153 m ² lik	3 Adet
		157 m ² lik	7 Adet
GENEL LABORATUVAR (85 KİŞİLİK)	1 ADET	304 m ² lik	1 Adet

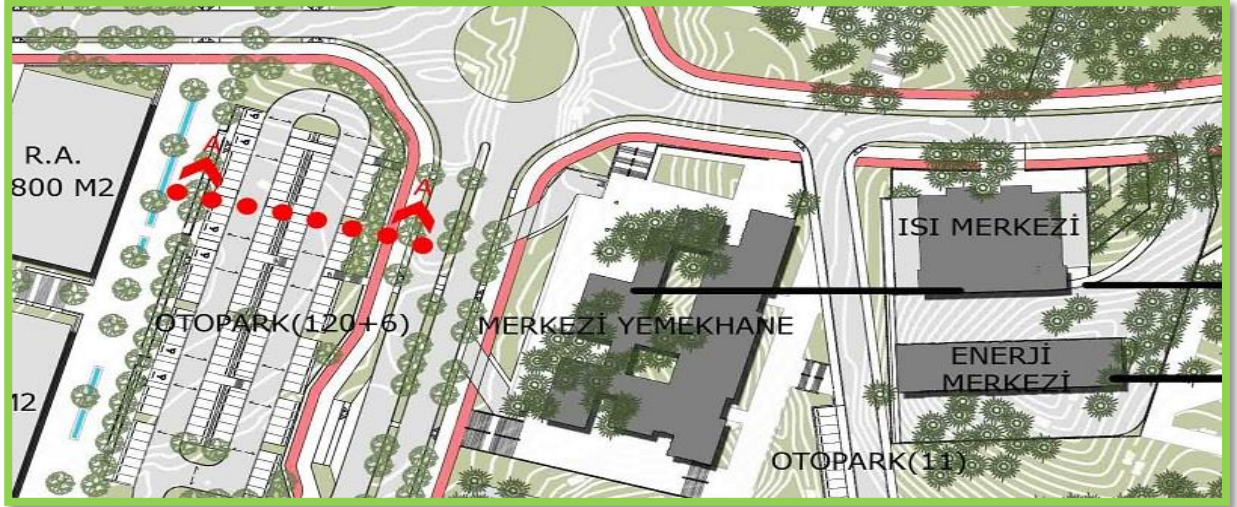


2017 YILI SONUNDA FİZİKİ GERÇEKLEŞME - % 26,84





MERKEZ YEMEKHANE İNŞAATI – 8.500 m²



Kuzey Kampüs Masterplanda Merkez Yemekhane Binasının Konumu



Merkez Yemekhane (8.500 m²) Binası





MERKEZ YEMEKHANE PROJE DETAYI

TOPLAM KAPALI ALAN	8.500 m ²
TOPLAM OTURUM ALANI	2.927 m ²

FİZİKİ ALAN ADI	TOPLAM SAYI	ALAN (m ²)	SAYI
OFİS	6 ADET	13 m ² lik	1 Adet
		15 m ² lik	4 Adet
		25 m ² lik	1 Adet
YEMEKHANE - (76 KİŞİLİK)	3 ADET	64 m ² lik	3 Adet
YEMEKHANE - (180 KİŞİLİK)	2 ADET	165 m ² lik	2 Adet
YEMEKHANE - (132 KİŞİLİK)	3 ADET	115 m ² lik	3 Adet
YEMEKHANE - (148 KİŞİLİK)	3 ADET	126 m ² lik	3 Adet
YEMEKHANE - (82 KİŞİLİK)	3 ADET	74 m ² lik	3 Adet
YEMEKHANE - (252 KİŞİLİK)	2 ADET	136 m ² lik	2 Adet
YEMEKHANE - (154 KİŞİLİK)	2 ADET	136 m ² lik	2 Adet
PERSONEL YEMEKHANE (56 KİŞİLİK)	1 ADET	100 m ² lik	1 Adet
TOPLAM KAPASİTE	2.542 Kişi		



2017 YILI SONUNDA FİZİKİ GERÇEKLEŞME - % 94,80





KUZEY KAMPÜS GALERİ HATLARI

Kuzey Kampüs 1. Etap kapsamında 3.742 metre uzunluğunda galeri inşa edilecek olup, türlerine göre boyutları aşağıdaki gibidir;

S.N.	GALERİ TÜRÜ	EBATLAR (cm x cm)	GALERİ UZUNLUĞU (m)
1	TİP-1	250 x 200	1.931
2	TİP-2	250 x 250	65
3	TİP-3	250 x 300	412
4	TİP-4	250 x 360	0
5	TİP-5	200 x 200	1.334
TOPLAM GALERİ UZUNLUĞU (Metre)			3.742



Kuzey Kampüs Galeri Hatları

2017 YILI SONUNDA FİZİKİ GERÇEKLEŞME - %61,65







KUZEY KAMPÜS GİRİŞ KAPISI



Kuzey Kampüs Masterplanda Giriş Kapısının Konumu

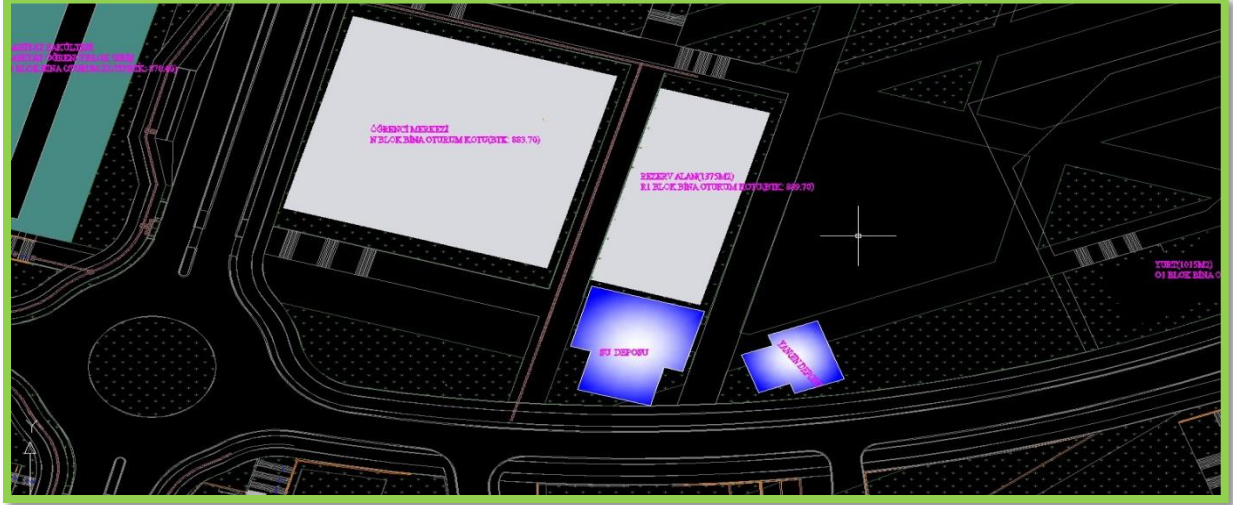


2017 YILI SONUNDA FİZİKİ GERÇEKLEŞME - %26,07





İÇME SUYU (1000 m³) VE YANGIN SUYU (500 m³) DEPOLARI



Kuzey Kampüs Masterplanda Depoların Konumu

2017 YILI SONUNDA FİZİKİ GERÇEKLEŞME - %90

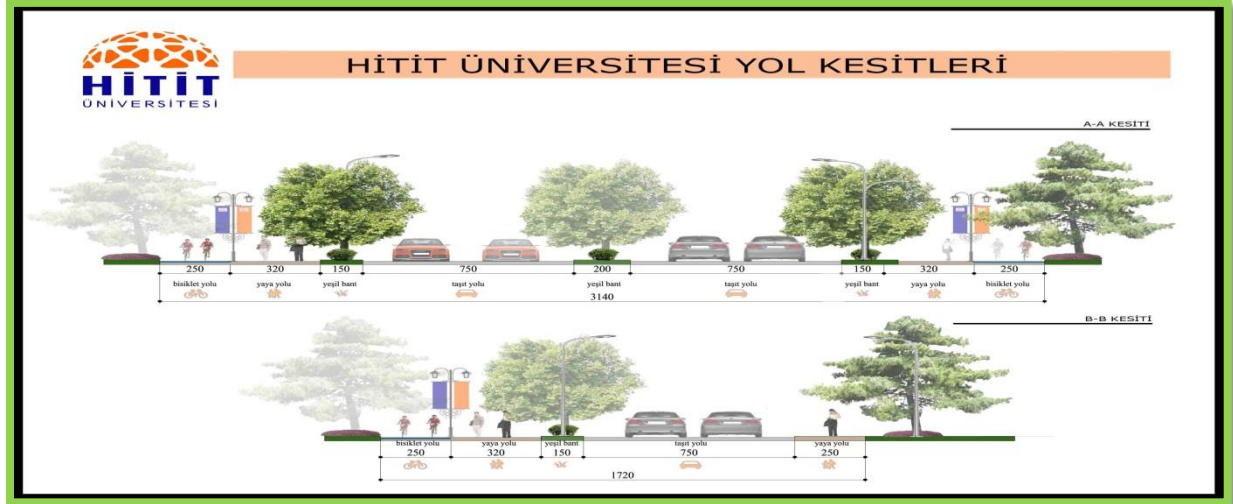




KUZEY KAMPÜS ARAÇ-BİSİKLET-YAYA YOLLARI

Kuzey Kampüs 1. Etap kapsamında yapımı devam eden yolların türlerine göre boyutları aşağıdaki gibidir;

S.N.	YOL TÜRÜ	UZUNLUĞU (Metre)
1	ARAÇ YOLU	4.740
2	BİSİKLET YOLU	6.036
3	YAYA YOLU	5.392
TOPLAM YOL UZUNLUĞU (Metre)		16.168



Kuzey Kampüs Yol Kesitleri

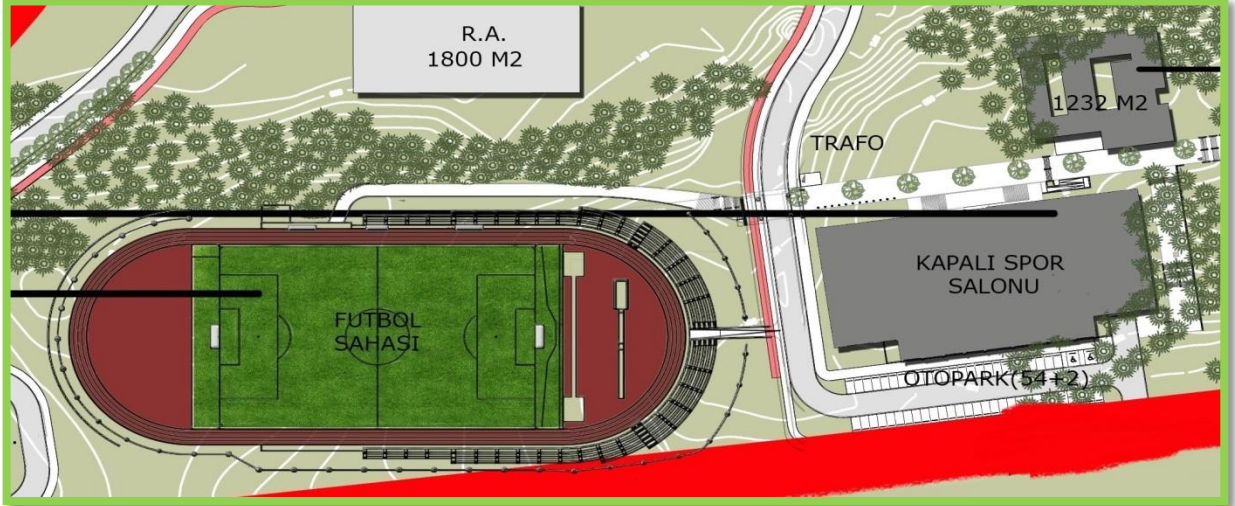
2017 YILI YAPIM SÜRECİ





B.2.4 TAMAMLANAN YENİ BİNA İNŞAATLARI

B.2.4.1 KUZEY KAMPÜS SPOR SALONU İNŞAATI – 8.600 m²



Kuzey Kampüs Masterplanında Kapalı Spor Salonunun Konumu



Kapalı Spor Salonu İnşaatı (8.600 m²)





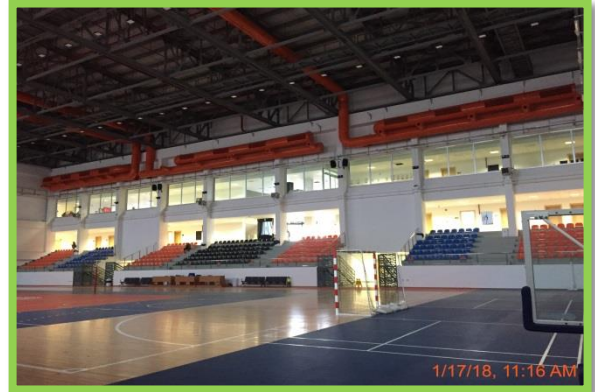
KUZEY KAMPÜS KAPALI SPOR SALONU İNŞAATI PROJE DETAYI

TOPLAM KAPALI ALAN	8.600 m ²
TOPLAM OTURUM ALANI	3.978 m ²

FİZİKİ ALAN ADI	TOPLAM SAYI	ALAN (m ²)	SAYI
ÇOK AMAÇLI SALON	2 ADET	496 m ² 'lik	1 Adet
		497 m ² 'lik	1 Adet
TRİBÜN (402 KİŞİLİK)	1 ADET	362 m ² 'lik	1 Adet
TELESKOPIK TRİBÜN	1 ADET	350 KİŞİLİK	
HAKEM ODASI	2 ADET	14 m ² 'lik	2 Adet
AKADEMİK PERSONEL ODASI	20 ADET	14 m ² 'lik	7 Adet
		15 m ² 'lik	7 Adet
		18 m ² 'lik	2 Adet
		21 m ² 'lik	1 Adet
		31 m ² 'lik	1 Adet
		43 m ² 'lik	1 Adet
		47 m ² 'lik	1 Adet
SINIF	6 ADET	125 m ² 'lik	4 Adet
		130 m ² 'lik	2 Adet

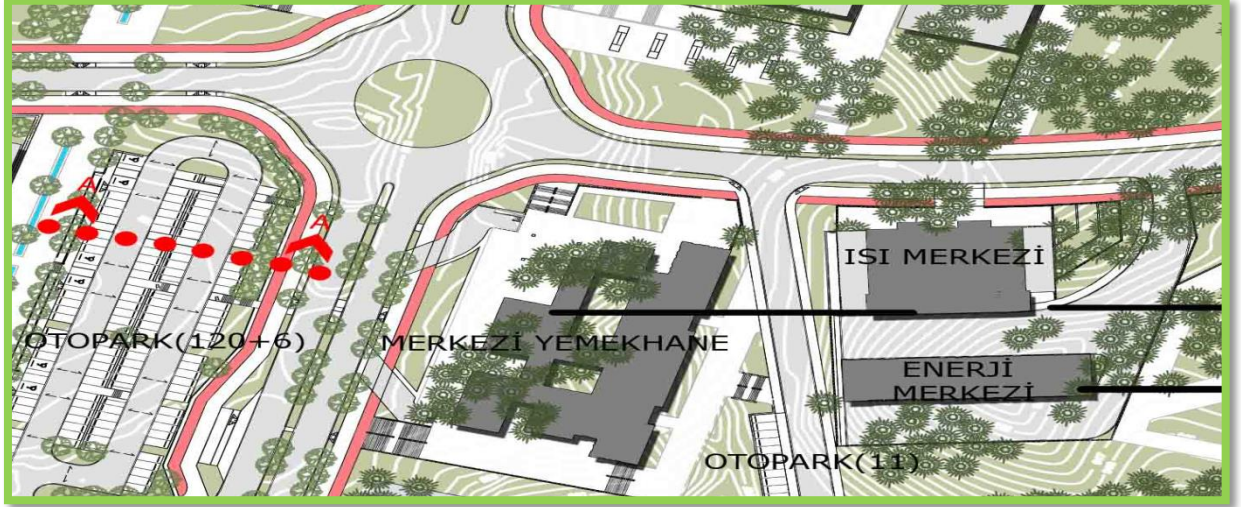


2017 YILI SONUNDA FİZİKİ GERÇEKLEŞME - % 100





B.2.4.2 ISI MERKEZİ VE ENERJİ MERKEZİ BİNALARI



Kuzey Kampüs Masterplanda Isı Merkezi ve Enerji Merkezi Binalarının Konumu



Isı Merkezi (2.170 m²) - Enerji Merkezi (670 m²) Binaları





2017 YILI SONUNDA FİZİKİ GERÇEKLEŞME - %100





B.2.5 BÜYÜK ONARIM VE REVİZYONLAR

2017 YILI PROJE HARCAMA DETAYLARI

SN	İşin Adı	Harcama
1	Tıp Fakültesi Tadilatı Yapım İşİ	2.041.606,00
2	Diğer Muhtelif Bakım Onarım Harcamaları	1.958.343,00
GENEL TOPLAM		3.999.949,00

2017 YILI BAKIM-ONARIM ÇALIŞMALARI





2017 YILI BAKIM-ONARIM ÇALIŞMALARI





2017 YILI BAKIM-ONARIM ÇALIŞMALARI





KURUMSAL KABİLİYET ve KAPASİTENİN DEĞERLENDİRİLMESİ



IV. KURUMSAL KABİLİYET VE KAPASİTENİN DEĞERLENDİRİLMESİ

A- ÜSTÜNLÜKLER

- Üniversitemizin, tarihi ve kültürel açıdan zengin olan Çorum ilinde bulunması,
- Yeniliğe açık akademik ve İdari Personelleri bünyesinde bulundurması,
- Üniversitemizin ERASMUS programlarından yararlanma hakkını elde etmiş olması.
- Öğretim elemanı ve öğrenci değişimleri için yurtdışındaki üniversitelerle iş birliği yapılması,
- Üniversite öğretim elemanlarının tamamının bilgisayarlarının olması ve istedikleri an internete bağlanabilme olanakları,
- Üniversite yerleşkelerinin çoğunlukla il merkezlerinde bulunması.

B- ZAYIFLIKLAR

- Mevcut durumyla fakültelerin ve yüksekokulların birbirinden uzak ve dağınık bir yerleşkeye sahip olması,
- Öğrenci başına düşen kullanım alanlarının, derslik kapasitelerinin, dersliklerde kullanılan araç ve gereçlerin yetersizliği,
- Birimlerde bulunan laboratuvar ve atölye kapasitelerinin yetersizliği,
- Mevcut binaların eski yapı olması nedeniyle artan ve artacak personel ve öğrenci sayısına göre fiziki alan ve altyapılarının yetersizliği,
- Binaların eski olmasından kaynaklanan problemlere müdahale edecek kalifiye eleman ve araç-gereç eksikliği,
- Personel ve öğrencilerin ulaşım sorunu,
- Mevcut personel ve öğrencilere yönelik motivasyon ve eğlenceye dayalı aktivite eksikliği,
- Personelin yeterli hizmet içi eğitiminin yapılamaması,



ÖNERİ VE TEDBİRLER



V. ÖNERİ VE TEDBİRLER

A- RİSKLER

- Mevcut altyapının teknolojik gelişmelere uygunluğunun tam olarak sağlanamaması,
- Gelişen teknolojiye personelin gündemi takibinin sağlanması için kurum dışı eğitim imkân ve kaynaklarının yeterli düzeyde olmaması,
- Sürekli değişen mevzuatlar konusunda personelimizin, kurum dışı eğitim olanaklarının yeterli olmaması nedeniyle, yeterli oranda bilgi edinme imkânının olmaması,
- Kampus inşaatlarının tamamının yatırım bütçe tavanı nedeniyle kısa sürede tamamlanamaması ihtimali,

B- ÖNERİLER

- Altyapı çalışmalarının, günümüz teknolojilerine ve teknolojik gelişmelere uygunluğunun sağlanması,
- Üniversitemiz personellerinin kurum dışı eğitim olanaklarının (seminer, toplantı vb.) etkinliklere katılımının en üst seviyede sağlanması,
- Kampus alanının en kısa sürede tamamlanmasıyla, Üniversitemiz Fakülte ve Yüksekokullarının tek çatı altında toplanması,

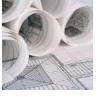


EKLER



EK-1: DEMİRBAŞLAR

DEMİRBAŞLAR LİSTESİ					
Hesap Kodu	I.Düzyey Kodu	II. Düzey Kodu	Dayanıklı Taşınır	Ölçü Birimi	Miktarı
253	02	02	İnşaat Makineleri ve Aletleri	Adet	5
253	02	03	Atölye Makineleri ve Aletleri	Adet	7
253	02	04	İş Makineleri ve Aletleri	Adet	1
253	02	05	Güç Elk. ve Basıncılı Mak. ile Aletleri	Adet	3
253	2	10	Matbaacılıkta Kul. Makine ve Aletler	Adet	4
253	03	02	Beslenme/Gıda ve Mutfak Cihazları	Adet	2
253	03	04	Ölçüm, Tartı, Çizim Cihazları	Adet	23
253	03	06	Araştırma ve Üretim Amaçlı	Adet	3
254	01	07	Motorsuz Kara Araçları	Adet	1
255	01	02	Temsil ve Tören Demirbaşları	Adet	8
255	02	01	Bilgisayarlar ve Sunucular	Adet	115
255	02	02	Bilgisayar Çevre Birimleri	Adet	34
255	02	03	Tekser ve Çoğaltma Makineleri	Adet	2
255	02	04	Haberleşme Cihazları	Adet	30
255	02	05	Ses, Görüntü ve Sunum Cihazları	Adet	18
255	02	99	Diğer Büro Makineleri ve Aletleri	Adet	25
255	03	01	Büro Mobilyaları	Adet	630
255	03	02	Misafirhane, Konaklama ve Barınma Amaçlı Mobilyalar	Adet	5
255	03	03	Kafeterya ve Yemekhane Mobilyaları	Adet	7
255	03	05	Seminer ve Sunum Amaçlı Ürünler	Adet	1
255	08	01	Eğitim Mobilyaları ve Donanımları	Adet	2.266



EK-2: İÇ KONTROL GÜVENCE BEYANI

Harcama yetkilisi olarak yetkim dâhilinde;

Bu raporda yer alan bilgilerin güvenilir, tam ve doğru olduğunu beyan ederim.

Bu raporda açıklanan faaliyetler için idare bütçesinden harcama birimimize tahsis edilmiş kaynakların etkili, ekonomik ve verimli bir şekilde kullanıldığını, görev ve yetki alanım çerçevesinde iç kontrol sisteminin idari ve mali kararlar ile bunlara ilişkin işlemlerin yasallık ve düzenliliği hususunda yeterli güvenceyi sağladığını ve harcama birimimizde süreç kontrolünün etkin olarak uygulandığını bildiririm.

Bu güvence, harcama yetkilisi olarak sahip olduğum bilgi ve değerlendirmeler, iç kontroller, iç denetçi raporları ile Sayıştay raporları gibi bilgim dâhilindeki hususlara dayanmaktadır.

Burada raporlanmayan, idarenin menfaatlerine zarar veren herhangi bir husus hakkında bilgim olmadığını beyan ederim.

ÇORUM – 31 Ocak 2018

Hasan BAYLAVLI

Daire Başkan V.