



2015

# FAALİYET RAPORU

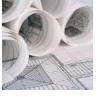
*T.C.  
HİTİT ÜNİVERSİTESİ  
REKTÖRLÜĞÜ*

*YAPI İŞLERİ VE TEKNİK DAİRE  
BAŞKANLIĞI*



## İÇİNDEKİLER

<b>I.</b>	<b>GENEL BİLGİLER</b>	<b>3</b>
	A- MİSYON VE VİZYON	4
	B- YETKİ, GÖREV VE SORUMLULUKLAR	5
	C- BİRİM/İDAREYE İLİŞKİN BİLGİLER	6
	1- FİZİKSEL YAPI	6
	2- ÖRGÜT YAPISI	9
	3- BİLGİ VE TEKNOLOJİK KAYNAKLAR	10
	4- İNSAN KAYNAKLARI	12
	5- YÖNETİM VE İÇ KONTROL SİSTEMİ	13
<b>II.</b>	<b>AMAÇ VE HEDEFLER</b>	<b>14</b>
	A- AMAÇ VE HEDEFLER	15
	B- TEMEL POLİTİKALAR VE ÖNCELİKLER	16
<b>III.</b>	<b>FAALİYETLERE İLİŞKİN BİLGİ VE DEĞERLENDİRMELER</b>	<b>17</b>
	A- MALİ BİLGİLER	18
	1- BÜTÇE GERÇEKLEŞMELERİ	18
	2- DİĞER MALİ BİLGİLER	19
	B- PERFORMANS BİLGİLERİ	20
	1- PROJE BİLGİLERİ	20
	A- ETÜT PROJE İŞLERİ	21
	B- DEVAM EDEN PROJELER	22
	C- YENİ PROJELER	25
	2- PERFORMANS SONUÇLARI TABLOSU	27
	2.1- YERLEŞKE ALANI ÇALIŞMALARI	27
	2.2- ETÜT PROJE ÇALIŞMALARI	32
	2.3- DEVAM EDEN YENİ BİNA İNŞAATLARI	36
	2.3.1- MESLEK YÜKSEKOKULU 1. VE 2 ETAP İNŞAATI	36
	2.3.2- SUNGURLU MESLEK Y. OKULU 1. ETAP İNŞAATI	39
	2.3.3- KUZEY KAMPÜS 1. ETAP İNŞAATI	42
	2.4- BÜYÜK ONARIM VE REVİZYONLAR	67
<b>IV.</b>	<b>KURUMSAL KABİLİYET VE KAPASİTENİN DEĞERLENDİRİLMESİ</b>	<b>71</b>
	A- ÜSTÜNLÜKLER	72
	B- ZAYIFLIKLAR	72
<b>V.</b>	<b>ÖNERİ VE TEDBİRLER</b>	<b>73</b>
	A- RİSKLER	74
	B- ÖNERİLER	74
	<b>EKLER</b>	<b>75</b>
	<b>EK-1: DEMİRBAŞLAR</b>	<b>76</b>
	<b>EK-2: HARCAMA YETKİLİSİ İÇ KONTROL GÜVENCE BEYANI</b>	<b>77</b>



## SUNUŞ

Yapı İşleri ve Teknik Daire Başkanlığı; 1 Daire Başkanı V. (İnşaat Yük. Müh-Öğr. Gör.), 2 Şube Müdürü V. (Elektrik Elektronik Yüksek Mühendisi/Bilgisayar İşletmeni), 2 Mimar, 4 İnşaat Mühendisi, 3 Makine Mühendisi, 5 İnşaat Teknikeri, 1 Beton Teknikeri, 1 Elektrik Teknikeri, 2 Makine Teknikeri, 2 Harita Teknikeri, 1 Bilgisayar Teknisyeni, 2 Hastabakıcı, 3 Sözleşmeli (657 Sayılı D.M.K./4-C) olmak üzere toplam 29 personel ile çalışmalarını sürdürmektedir.

Yapı İşleri ve Teknik Daire Başkanlığı; ‘Bilimin ışığında, uluslararası standartlarda ve çağın gereklerine uygun bilgi üreten, nitelikli eğitim ve öğretim yapan, araştırma geliştirmede uluslararası kalite standartlarını yakalamış, katılımcı, paylaşımcı, özgün, estetik değerlere sahip, donanımlı bireyler yetiştiren ve bulunduğu yöreye, topluma her anlamda katkı sağlayan, evrensel değerlere sahip ve etik duyarlılığı olan, şehirle bütünleşmiş, çağdaş ve lider bir Üniversite’ misyonu ile yola çıkan Üniversitemizin başlıca yapılaşması ile ilgilenmektedir. Temel ilke ve amacımız, kurumumuzda çalışanlar ve öğrenciler için sağlıklı, huzurlu ve güven içinde oturup çalışabilecekleri ve öğrenimlerini devam ettirebilecekleri fiziki mekânları oluşturmak, gelecekteki artacak personel ve öğrenci ihtiyaçlarını karşılayacak fiziki alanların planlamasını yapmaktır.

Bu kapsamda Yapı İşleri ve Teknik Daire Başkanlığı; Üniversitemizin Gelişim Planı ile Stratejik Planı doğrultusunda, yerleşke altyapı, eğitim binaları ve tesislerinin projelerini yapmak, bunların yapım işlerini yürütmek, inşaatlarını kontrol etmek ve teslim almak, çevre düzenlemelerini yapmak, mevcut yapıların bakım onarım ve yenileme işlerini yapmak gibi işleri yürütür.

Daire Başkanlığımız mevcut personeli ile; sorumlu olduğumuz alanlarda hızlı servis hizmeti ile sorunlara olabildiğince çabuk çözüm bulmayı hedeflemekte, yeterli olmayan personel ve ekipman eksikliği sebebiyle yaşanabilecek gecikmeleri en aza indirmek için gerekli çalışmaları sürdürmektedir.

**Hasan BAYLAVLI**  
**Daire Başkan V.**



# I. GENEL BİLGİLER





## A- MİSYON VE VİZYON

### MİSYON:

Üniversitemizin ekonomik koşullarını da dikkate alarak ülkemizdeki ve dünyadaki gelişmeleri en iyi şekilde değerlendirerek, Üniversitemizin eğitim kalitesinin ve toplumsal hizmetlerinin artırılmasını sağlayacak her türlü teknik hizmeti vermektir.

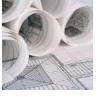
### VİZYON:

Üniversitemizin Stratejik Planı ve Gelişim Planı doğrultusunda planlanan idari, eğitim, spor ve sosyal tesisler ile bunların altyapı tesislerini inşa etmek ve çevre düzenlemelerini yapmaktır. Söz konusu yapıların depreme dayanıklı, estetik, ekonomik, ergonomik ve konforlu bir şekilde inşa edilmesini sağlamaktır. Dolayısıyla Üniversitemizi ve ülkemizi geleceğe en iyi şekilde hazırlamaktır.



## B- YETKİ, GÖREV VE SORUMLULUKLAR

- Üniversitemiz bina ve tesislerinin projelerini yapmak, yaptırmak, kontrol etmek,
- Yapım ve onarım ihalelerini yürütmek,
- Yapım ve onarım ihalelerinin kontrollüğünü yapmak,
- Binaların çevre düzenlemelerini ve gerekli altyapı tesislerini yapmak,
- Kurumumuz personelleri ve öğrenciler için sağlıklı, huzurlu ve güven içinde çalışabilecekleri ve öğrenimlerini devam ettirebilecekleri fiziki mekânları oluşturmak
- Gelecekteki artacak personel ve öğrenci ihtiyaçlarını karşılayacak fiziki mekânların alt yapısını oluşturmaktır.

**C- BİRİM/İDAREYE İLİŞKİN BİLGİLER****1. FİZİKSEL YAPI****1.1- EĞİTİM ALANLARI**

<b>EĞİTİM ALANI (DERSLİKLER)</b>					
<b>EĞİTİM ALANI KAPASİTESİ (ADET)</b>	<b>0-50 (KİŞİ)</b>	<b>51-75 (KİŞİ)</b>	<b>76-100 (KİŞİ)</b>	<b>101-150 (KİŞİ)</b>	<b>151-250 (KİŞİ)</b>
<b>ANFI</b>	-	-	3	4	-
<b>SINIF</b>	128	18	9	-	-
<b>BİLGİSAYAR LAB.</b>	12	2	1	-	-
<b>DİĞER LAB.</b>	41	9	14	6	3
<b>TOPLAM</b>	181	29	27	10	3

**1.2- OFİSLER**

<b>PERSONEL OFİS ALANLARI</b>			
<b>S.N</b>	<b>OFİS TÜRÜ</b>	<b>SAYISI (ADET)</b>	<b>ALANI (M<sup>2</sup>)</b>
1	AKADEMİK OFİS	368	9.079
2	İDARİ OFİS	200	6.003
	<b>TOPLAM</b>	<b>568</b>	<b>15.082</b>

**1.3- SOSYAL ALANLAR**

<b>SOSYAL ALANLAR</b>			
<b>S.N</b>	<b>BİRİM</b>	<b>SAYISI (ADET)</b>	<b>ALANI (M<sup>2</sup>)</b>
1	KANTİN VE KAFETERYA	13	2.761
2	YEMEKHANE	18	3.926
3	LOJMAN	-	-
4	SERĞİ SALONU	-	-
5	KÜTÜPHANE SALONU	10	987
6	İNTERNET SALONU	1	49
7	MİSAFİRHANE	-	-
8	SEMİNER SALONU	-	-
9	SOSYAL TESİS	-	-
10	AÇIK SPOR TESİSİ	1	220
11	KAPALI SPOR TESİSİ	3	2.221
12	KONFERANS SALONU	8	1.293
	<b>TOPLAM</b>	<b>54</b>	<b>11.457</b>

**1.4- ARŞİV / DEPO**

<b>ARŞİV VE DEPO ALANLARI</b>			
<b>S.N</b>	<b>BİRİM</b>	<b>SAYISI (ADET)</b>	<b>ALANI (M<sup>2</sup>)</b>
1	ARŞİV	27	807
2	DEPO	59	1.533
3	AMBAR	20	779
	<b>TOPLAM</b>	<b>106</b>	<b>3.119</b>

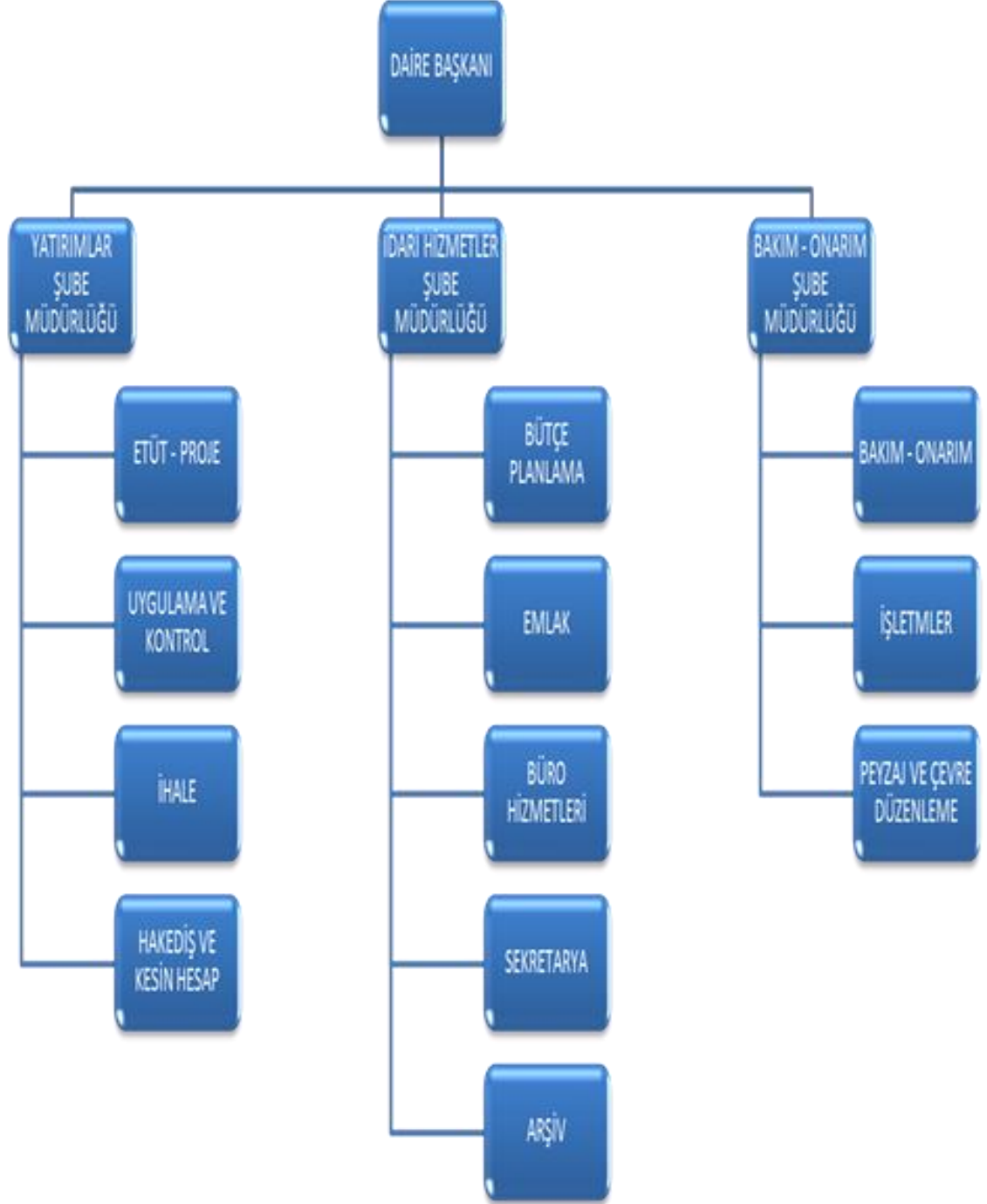


### 1.5- YERLEŞKE VE FİZİKİ ALAN BİLGİLERİ

S.N.	YERLEŞKE ADI	BİNA ADI	YERLEŞKE ALANI (m <sup>2</sup> )	BİNA KAPALI ALANI (m <sup>2</sup> )
1	Kuzey Kampüs	Mühendislik Fak. Ana Bina	1.092.840	7.744
		Mühendislik Fak. Lab. Binası		1.104
		Rektörlük Binası		11.555
		HÜBTUAM Binası		7.243
2	İktisadi ve İdari Bilimler Fakültesi Yerleşkesi	Ana Bina	32.599	7.150
		Spor Salonu		710
		Kantin Binası		410
3	İlahiyat Fakültesi Yerleşkesi	A Blok	5.393	1.940
		B Blok		2.468
		Kantin Binası		380
4	Fen Edebiyat Fakültesi, BESYO ve Merkez Kütüphane Yerleşkesi	Ana Bina	20.447	5.071
		Lab.Binası-BESYO-Kütüphane		4.003
		Kantin Binası		284
		Kapalı Spor Salonu		1.470
5	Sağlık Yüksekokulu Yerleşkesi	İdari Bina	7.720	1.078
		Derslik Binası		2.254
		Spor Salonu		401
6	Teknik Bilimler ve Sosyal Bilimler Meslek Yüksekokulu Yerleşkesi	A Blok	26.915	2.406
		B Blok		1.629
		C Blok		4.916
		İdari Bina		9.180
		ÖSYM Bürosu		340
7	Hitit Uygarlığı Uygulama ve Araştırma Merkezi Yerl.	Haremlik Binası	8.404	388
		Selamlık Binası		370
	Hitit Uyg. Yeni Yerleşkesi	Plan Aşamasında	6.988	-
8	Sungurlu MYO Yerleşkesi	Meslek Yüksekokulu Binası	6.200	2.257
	Sungurlu MYO Yeni Yerl.	İnşaat Aşamasında	45.036	-
9	Osmancık Ö. Derindere MYO	Yüksekokul Binası	18.457	5.142
10	İskilip MYO Yerleşkesi	Yüksekokul Binası	7.100	1.986
	İskilip MYO Yeni Yerleşkesi	İnşaat Aşamasında	2.652	-
11	Alaca Meslek Yüksekokulu	Yüksekokul Binası	2.500	2.870
	Alaca Avni ÇELİK MYO	Yüksekokul Binası	30.513	7.600
12	SEM Yerleşkesi	SEM Binası	221	505
13	Oğuzlar Yerleşkesi (BESYO)	Plan Aşamasında	34.448	-
14	Güney Yerleşke	Plan Aşamasında	461.440	-
<b>GENEL TOPLAM</b>			<b>1.807.012</b>	<b>94.854</b>



## 2. ÖRGÜT YAPISI (Teşkilat Şeması)





### 3. BİLGİ VE TEKNOLOJİK KAYNAKLAR

BİRİMİMİZ TARAFINDAN KULLANILAN ÖZEL YAZILIMLAR			
S.N	YAZILIM ADI	KULLANAN BİRİM	KULLANIM ALANI
1	AMP DOĞRUDAN TEMİN, İHALE, YAKLAŞIK MALİYET VE HAKEDİŞ PROGRAMI	Y.İ.T.D.B.	Başkanlığımızda görev yapmakta olan teknik ve idari personeller, görev tanımları çerçevesinde, ihale ve hak ediş işlemleri sürecinde söz konusu yazılımı kullanmaktadır.
2	OSKA HAKEDİŞ PROGRAMI	Y.İ.T.D.B.	Başkanlığımızda görev yapmakta olan teknik personeller tarafından hakkeidş işlemlerinde kullanmaktadır.
3	NETCAD 7.0 ANA MODÜL GIS/CAD	Y.İ.T.D.B.	Temel harita ve projeksiyon bilgisi, coğrafi referanslama, veri üretimi, görüntüleme, düzenleme ve sorgu işlemleri, mevzuatlara uygun harita ve proje üretimi, paftalama ve çıktı işlemlerinin gerçekleştirilmesinde kullanmaktadır.

TEKNOLOJİK KAYNAKLAR		
S.N	CİNSİ	İDARİ AMAÇLI (ADET)
1	MASAÜSTÜ BİLGİSAYARLAR	43
2	TAŞINABİLİR BİLGİSAYARLAR	13
3	CEP BİLGİSAYARI	1
4	TABLET BİLGİSAYAR (IPAD2)	11
5	SUNUCULAR	1
6	NETBOOK BİLGİSAYAR	-
7	İNCE İSTEMCİ	-
TOPLAM		69



<b>DİĞER BİLGİ VE TEKNOLOJİK KAYNAKLAR</b>		
<b>S.N</b>	<b>CİNSİ</b>	<b>İDARİ AMAÇLI (ADET)</b>
1	PROJEKSİYON	6
2	FOTOKOPİ MAKİNESİ	2
3	FOTOĞRAF MAKİNESİ	7
4	KAMERA	2
5	LAZER YAZICI	19
6	ÇOK FONKSİYONLU YAZICI	2
7	SABİT TELEFON	24
8	TELSİZ TELEFON	5
9	PLOTTER	1
10	EVRAK İMHA MAKİNESİ	5
11	FAKS MAKİNESİ	-
12	UZUNLUK ÖLÇME CİH. VE ALETLERİ	8
13	KESİNTİSİZ GÜÇ KAYNAKLARI	1
14	MULTİMETRELER (AVOMETRELER)	1
15	DUROMETRELER	1
16	GPS CİHAZLARI	1
17	PORTATİF YAZICI	1
18	TAŞINABİLİR HARDDİSK	8
19	BELLEK	1
20	KABLOSU MİKROFON SİSTEMİ	2
21	İNTERNET KAMERALARI	1
22	DİJİTAL YAZI TAHTALARI	7
<b>TOPLAM</b>		<b>105</b>





#### 4. İNSAN KAYNAKLARI

KADRO	İDARİ PERSONEL		AKADEMİK PERSONEL		GEÇİCİ İŞÇİ		SÖZL. PERSONEL		GENEL TOPLAM	
	Sayı	Dağ. Oran	Sayı	Dağ. Oran	Sayı	Dağ. Oran	Sayı	Dağ. Oran	Sayı	Pay
PERSONEL SAYISI	a	(a/e)	b	(b/e)	c	(c/e)	d	(d/e)	e	
KADIN	3	0,10	-	-	-	-	-	-	3	0,10
ERKEK	22	0,76	1	0,04	-	-	3	0,10	26	0,90
TOPLAM	25	0,86	1	0,04	-	-	3	0,10	29	1,00

Yukarıdaki tablo, Başkanlığımızda fiilen görev yapmakta olan personellere göre düzenlenmiştir.

#### 4.1- İdari Personel

HİZMET SINIFINA GÖRE İDARİ PERSONEL		
S.N	HİZMET SINIFI	MEVCUT SAYI
1	EĞİTİM ÖĞRETİM HİZMETLERİ SINIFI (EOH)	1
2	GENEL İDARİ HİZMETLER SINIFI (GİH)	1
3	TEKNİK HİZMETLER SINIFI (TH)	22
4	YARDIMCI HİZMETLER SINIFI (YH)	2
5	SÖZLEŞMELİ PERSONEL (657 S.D.M.K. – 4/C)	3
TOPLAM		29

Yukarıdaki tablo, Başkanlığımızda fiilen görev yapmakta olan personellere göre düzenlenmiştir.



## 5. YÖNETİM VE İÇ KONTROL SİSTEMİ

### 5.1- Ön Mali Kontrol

Üniversitemiz “Özel Bütçeli İdare” olarak 5018 Sayılı Kamu Mali Yönetimi ve Kontrol Kanununun, 5436 sayılı Kanununun 12 inci maddesi ile değiştirilmiş (II) sayılı cetvelinin (A) bölümünde sayılan Yükseköğretim Kurulu, Üniversiteler ve Yüksek Teknoloji Enstitüleri içerisinde yer almaktadır.

5018 sayılı Kamu Mali Yönetimi ve Kontrol Kanununun 11’inci Maddesinde üst yöneticilerin, 31’inci ve 32’nci Maddesinde harcama yetkisi ve yetkilisini, 33’üncü Maddesinde giderin gerçekleştirilmesine ilişkin yöntemler açıkça belirlenmiştir. Üniversitemiz yönetim ve iç kontrol sistemini Kanuna uygun olarak oluşturabilmek için teşkilat yapısını düzenlemiş, 5018 sayılı Kanuna ve Kanunun ilgili maddelerine istinaden çıkartılan Yönetmelik, Tebliğ ve diğer mevzuatlara uygun olarak işlemlerini yürütmüştür.

5018 Sayılı Kanununun 11’inci Maddesinde “Üst yöneticilerin idarelerinin stratejik planlarının ve bütçelerinin kalkınma planına, yıllık programlara, kurumun stratejik plan ve performans hedefleri ile hizmet gereklerine uygun olarak hazırlanması ve uygulanmasından, sorumlulukları altındaki kaynakların etkili, ekonomik ve verimli şekilde elde edilmesi ve kullanımını sağlamaktan, kayıp ve kötüye kullanımının önlenmesinden mali yönetim ve kontrol sisteminin işleyişinin gözetilmesi, izlenmesi ve bu Kanunda belirtilen görev ve sorumlulukların yerine getirilmesinden Bakana; mahalli idarelerde ise meclislerine karşı sorumludurlar. “Üst yöneticiler, bu sorumluluğun gereklerini harcama yetkilileri, mali hizmetler birimi ve iç denetçiler aracılığıyla yerine getirirler.” (5436 sayılı Kanununun 10’uncu maddesinin c/1 fıkrası ile değişen fıkra) denilerek Kanunda görevliler ve sorumlular açıkça belirlenmiştir.

Başkanlığımızca gerçekleştirilen ve Strateji Geliştirme Dairesi Başkanlığınca belirlenen alt limit üzerindeki harcamalar; idarenin bütçesi, bütçe tertibi, kullanılabilir ödenek tutarı, ayrıntılı harcama veya finansman programları, merkezi yönetim bütçe kanunu ve diğer mali mevzuat hükümlerine uygunluk yönlerinden ön mali kontrole tabi tutulmaktadır.



## II. AMAÇ VE HEDEFLER



## II. AMAÇ VE HEDEFLER

### A- AMAÇ VE HEDEFLER

Üniversitemizin 2015-2019 Stratejik Planına göre, Daire Başkanlığımızın sorumluluğunda olan Stratejik Amaçlarımız;

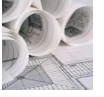
#### Yerleşke Alanına Yönelik Stratejik Amaçlar, Hedefler, Faaliyetler ve Performans Göstergeleri

<b>Alan</b>	Yerleşke Alanı
<b>Amaç D.1.</b>	Eğitim-Öğretim Kalitesinin Artırılması İçin Altyapı, Üstyapı ve Peyzaj Çalışmalarının Gerçekleştirilmesi

Üniversitemizin 2015-2019 Stratejik Planına göre, Daire Başkanlığımızın sorumluluğunda olan Stratejik Hedeflerimiz;

#### Yerleşke Alanına Yönelik Stratejik Amaçlar, Hedefler, Faaliyetler ve Performans Göstergeleri

<b>Hedef D.1.1.</b>	Merkezî Altyapı Çalışmalarının Tamamlanması
<b>Strateji</b>	➤ Merkezi Altyapı Çalışmalarının Tamamlamak
<b>Hedef D.1.2.</b>	Eğitim-Öğretim Binalarının, Sosyal Alan ve Spor Tesislerinin Tamamlanması
<b>Strateji</b>	➤ Üniversitemizin eğitim-öğretim binalarını tamamlamak
<b>Strateji</b>	➤ Üniversitemizdeki yeni yapıları engellilere uygun olarak inşa etmek ve mevcut tüm fiziki alanları engellilere uygun hale getirmek
<b>Strateji</b>	➤ Üniversitemizde sosyal alanlar ve spor tesisleri inşa etmek



## B- TEMEL POLİTİKALAR VE ÖNCELİKLER

- ❖ Üniversitemizin ekonomik koşullarını da dikkate alarak ülkemizdeki ve dünyadaki gelişmeleri en iyi şekilde değerlendirerek Üniversitemizin Stratejik Planı ve Gelişim Planı doğrultusunda planlanan idari, eğitim, spor ve sosyal tesisler ile bunların altyapı tesislerinin projelerini yapmak/yaptırmak,
- ❖ Stratejik Plan ve Gelişim Planı doğrultusunda projelendirilen idari, eğitim, spor ve sosyal tesisler ile bunların altyapı tesislerinin ihalelerini tüm yasal düzenlemelere uygun olarak gerçekleştirmek,
- ❖ İhale edilen idari, eğitim, spor ve sosyal tesisler ile bunların altyapı tesislerinin yapım sürecinin, yasal düzenlemeler ve mühendislik ilkelerine uygun olarak yürütülmesini ve sonuçlandırılmasını sağlamak,
- ❖ Kaynakların etkin ve verimli kullanılması için gerekli tüm önlemleri almak ve uygulamak,
- ❖ Stratejik plan, Gelişim Planı, Performans Programı, Yatırım Programı vb.'de belirlenen hedeflere ulaşmak için tüm çabayı göstermek.



### III. FAALİYETLERE İLİŞKİN BİLGİ VE DEĞERLENDİRMELER



### III. FAALİYETLERE İLİŞKİN BİLGİ VE DEĞERLENDİRMELER

#### A- MALİ BİLGİLER

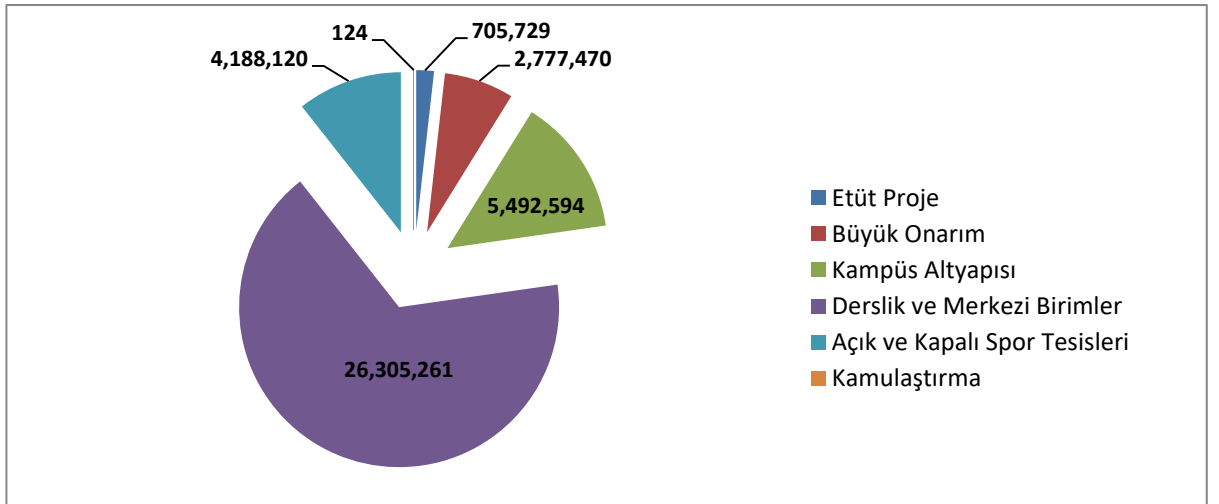
#### 1. BÜTÇE GERÇEKLEŞMELERİ

##### 1.1- Bütçe Uygulama Sonuçları

Başkanlığımız, 2015 yılı içerisinde yüklenmiş olduğu görev ve sorumlulukları yerine getirebilmek için, aşağıdaki tabloda fonksiyonel kodlar itibariyle belirtilen harcamaları gerçekleştirmiştir.

2015 YILI FONKSİYONEL DÜZEYDE 12 AYLIK ÖDENEK KULLANIM DURUMU				
FONKSİYONEL KOD	AÇIKLAMA	TOPLAM ÖDENEK	HARCAMA	KULLANIM ORANI %
01	Genel Kamu Hizmetleri	1.252.800	1.247.125	99,55
02	Savunma Hizmetleri	-	-	-
03	Kamu Düzeni ve Güv. Hizm.	-	-	-
07	Sağlık Hizmetleri	-	-	-
08	Dinlenme Kültür ve Din Hiz.	7.300.000	4.188.120	57,37
09	Eğitim Hizmetleri	36.938.228	35.281.178	95,51
<b>TOPLAM</b>		<b>45.491.028</b>	<b>40.716.423</b>	<b>89,50</b>

2015 yılı yatırım harcamalarının proje bazlı dağılımı aşağıdaki gibidir.





2015 YILI EKONOMİK DÜZEYDE 12 AYLIK ÖDENEK KULLANIM DURUMU				
FONKSİYONEL KOD	AÇIKLAMA	TOPLAM ÖDENEK	HARCAMA	KULLANIM ORANI %
01	Personel Giderleri	1.028.000	1.025.022	99,71
02	SGK Devlet Primi Giderleri	146.500	145.935	99,61
03	Mal ve Hizmet Alımı Gid.	78.300	76.169	97,28
05	Cari Transferler	-	-	-
06	Sermaye Giderleri	44.238.228	39.469.297	89,22
07	Sermaye Transferleri	-	-	-
<b>TOPLAM</b>		<b>45.491.028</b>	<b>40.716.423</b>	<b>89,50</b>

Başkanlığımızın, 2015 yılı sermaye ödeneklerinin finansman kaynakları aşağıdaki tabloda belirtilmiştir.

FİNANSMAN KAYNAĞI	SEKTÖR				TOPLAM
	EĞİTİM	SAĞLIK	SPOR	TEK. ARŞ.	
ÖZEL BÜTÇE	36.938.228	-	7.300.000	-	44.238.228
DÖNER SERMAYE	-	-	-	-	-
<b>TOPLAM</b>	<b>36.938.228</b>	<b>-</b>	<b>7.300.000</b>	<b>-</b>	<b>44.238.228</b>

## 2. DİĞER MALİ BİLGİLER

Y.İ.T.D.B.	GÖREVLENDİRMELER			
	ETKİNLİĞİN KAPSAMINA GÖRE		GÖREVLENDİRME YERİNE GÖRE	
	ULUSAL	U. ARASI	YURTIÇİ	YURTDIŞI
<b>GÖREVLENDİRME SAYISI</b>	688	9	688	9
<b>GÖREVLENDİRİLEN PERSONEL SAYISI</b>	27	3	27	3
<b>YOLLUK-GÜNDELİK GİDERİ</b>	20.793	-	20.793	-
<b>KATILIM ÜCRETİ</b>	4.602	-	4.602	-





## B- PERFORMANS BİLGİLERİ

### B.1. PROJE BİLGİLERİ

#### 2015 YILI GENEL YATIRIM UYGULAMA DURUMU

Üniversitemizin 2015 Mali Yılı Yatırım Programında yer alan 2008H032740 proje numaralı ‘Kampüs Altyapısı’, 2008H032750 proje numaralı ‘Derslik ve Merkezi Birimler’, 2010H050150 proje numaralı ‘Açık ve Kapalı Spor Tesisleri’, 2015H032560 proje numaralı ‘Çeşitli Ünitelerin Etüt Projesi’, 2015H032570 proje numaralı ‘Muhtelif İşler’ projesinin detayında yer alan ‘Gayrimenkul Büyük Onarımı’ projesi ile ‘Gayrimenkul Alımları ve Kamulaştırma’ yatırım projeleri Başkanlığımız tarafından yürütülmüştür. Söz konusu projelerin 5 tanesi eğitim sektöründe, 1 tanesi ise beden eğitimi ve spor sektöründe yer almaktadır. Projelerin tamamının finansman kaynağı özel bütçedir.

2015 yılında Başkanlığımız sorumluluğunda yürütülen projelere Merkezi Yönetim Bütçe Kanununda 36.500.000,00 TL ödenek öngörülmüş, yılsonu itibariyle bu rakam 44.238.228,00 TL’ye yükselmiş, bu ödeneğin ise 39.469.298,00 TL’si harcanarak başlangıç ödeneğine göre % 108,14 yılsonu ödeneğine göre ise %89,22 nakdi gerçekleşme sağlanmıştır.

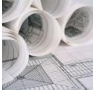
S N	PROJE NO	PROJE ADI	2015 YILI ÖDENEĞİ (TL)				NAKDİ GERÇ. TUTARI (TL)	NAKDİ GERÇ. ORANI (%)
			KBÖ	EKLENEN	DÜŞÜLEN	REVİZE		
1	2008H032740	Kampüs Altyapısı	3.900.000	2.142.594	550.000	5.492.594	5.492.594	100,00
2	2008H032750	Derslik ve Merkezi Birimler	28.200.000	2.340.228	3.042.594	27.497.634	26.305.261	95,66
3	2010H050150	Açık ve Kapalı Spor Tesisleri	3.500.000	3.800.000	-	7.300.000	4.188.120	57,37
4	2015H032560	Çeşitli Ünitelerin Etüt Projesi	98.000	650.000	-	748.000	705.729	94,35
5	2015H032570	Muhtelif İşler (Büyük Onarım)	800.000	2.350.000	-	3.150.000	2.777.470	88,17
6	-	Kamulaştırma	2.000	48.000	-	50.000	124	0,25
GENEL TOPLAM			36.500.000	11.330.822	3.592.594	44.238.228	39.469.298	89,22

**B.1.A - ETÜT PROJE İŞLERİ****2015H032560 – ÇEŞİTLİ ÜNİTELERİN ETÜT PROJESİ**

SEKTÖR	Eğitim								
PROJE SAHİBİ KURULUŞ	Hitit Üniversitesi Rektörlüğü								
PROJENİN;									
ADI	Çeşitli Ünitelerin Etüt Projesi								
NUMARASI	2015H032560								
YERİ	Çorum								
BAŞLAMA/BİTİŞ TARİHİ	2015 / 2015								
KARAKTERİSTİĞİ	Etüt – Proje ve Müşavirlik								
YATIRIMIN YILLAR İTİBARIYLA GELİŞİMİ									
(Cari Fiyatlarla, Bin TL)									
Yıl	Toplam Proje Tutarı	2014 Sonu Küm. Harc.	Program Ödeneği		Revize Ödenek		Harcama		Gerçekleşme Yüzdesi
			Dış	Toplam	Dış	Toplam	Dış	Toplam	
2015	748.000	-	-	98.000	-	748.000	-	705.729	% 94,35

Üniversitemiz 2015 yılı Yatırım Programında yer alan 2015H032560 proje numaralı ‘Çeşitli Ünitelerin Etüt Projesi’ yatırım projesinin başlangıç ödeneği 98.000,00 TL’dir. Söz konusu ödeneye ‘Derslik ve Merkezi Birimler’ yatırım projesinden 650.000,00 TL ödenek aktarılmıştır.

Yapılan aktarma işlemi sonucunda 2015H032560 proje numaralı ‘Çeşitli Ünitelerin Etüt Projesi’ yatırım projesinin yılsonu ödeneği 748.000,00 TL olarak gerçekleşmiş, söz konusu 2015 yılı ödeneğinin 705.729,00 TL’lik kısmı muhtelif etüt ve proje çalışmaları için harcanarak yılsonu ödeneğine göre % 94,35’lik, başlangıç ödeneğine göre ise % 720,13’lük nakdi gerçekleştirme sağlanmıştır.


**B.1.B – DEVAM EDEN PROJELER**

2008H032740–KAMPÜS ALTYAPISI									
SEKTÖR	Eğitim								
PROJE SAHİBİ KURULUŞ	Hitit Üniversitesi Rektörlüğü								
PROJENİN;									
ADI	Kampüs Altyapısı								
NUMARASI	2008H032740								
YERİ	Çorum								
BAŞLAMA/BİTİŞ TARİHİ	2008 / 2017								
KARAKTERİSTİĞİ	Kanalizasyon, Elektrik, Su, Çevre Düzenleme, Doğalgaz, Yol, Isı Merkezi, Arıtma, Trafo, Telefon								
YATIRIMIN YILLAR İTİBARIYLA GELİŞİMİ									
(Cari Fiyatlarla, Bin TL)									
Yıl	Toplam Proje Tutarı	2014 Sonu Küm. Harc.	Program Ödeneği		Revize Ödenek		Harcama		Gerçekleşme Yüzdesi
			Dış	Toplam	Dış	Toplam	Dış	Toplam	
2015	10.000.000	2.635.000	-	3.900.000	-	5.492.594	-	5.492.594	% 100,00

Üniversitemiz 2015 yılı Yatırım Programında yer alan 2008H032740 proje numaralı ‘Kampüs Altyapısı’ yatırım projesinin başlangıç ödeneği 3.900.000,00 TL’dir. Söz konusu ödeneye ek olarak Yatırımları Hızlandırma ödeneğinden 1.000.000,00 TL, ‘Derslik ve Merkezi Birimler’ yatırım projesinden ise 1.142.594,00 TL olmak üzere toplam 2.142.594,00 TL ödenek eklenmiştir. Söz konusu yatırım projesinden 550.000,00 TL ödenek ise ‘Açık ve Kapalı Spor Tesisleri’ yatırım projesine aktarılmıştır.

Yapılan ekleme ve düşme işlemleri sonucunda 2008H032740 proje numaralı ‘Kampüs Altyapısı’ yatırım projesinin yılsonu ödeneği 5.492.594,00 TL’ye ulaşmış, söz konusu 2015 yılı ödeneğinin tamamı 2014/40319 İKN’li ‘Hitit Üniversitesi Kuzey Kampüsü 1. Etap Kampüs Altyapısı (Yol, Su, Atıksu, Yağmur Suyu, Isı ve Enerji Merkezi), İktisadi ve İdari Bilimler Fakültesi, İlahiyat Fakültesi, Merkez Yemekhane ve Kapalı Spor Salonu Binaları Yapımı’ ihalesi ile yapımına başlanan Isı Merkezi (2.170 m<sup>2</sup>), Enerji Merkezi (670 m<sup>2</sup>), İçme Suyu Deposu (1.000 m<sup>3</sup>), Yangın Deposu (500 m<sup>3</sup>), Kampüs Giriş Kapısı, Kampüs İçi Yaya (5.392 Metre), Bisiklet (6.036 Metre) ve Araç Yolları (4.740 Metre), Galeriler (TİP 1-2-3-4-5 olmak üzere toplam 3.742 Metre) ve Kuzey Kampüs Altyapısı için harcanarak projede %100 nakdi gerçekleşme sağlanmıştır.


**2008H032750–DERSLİK VE MERKEZİ BİRİMLER**

SEKTÖR	Eğitim								
PROJE SAHİBİ KURULUŞ	Hitit Üniversitesi Rektörlüğü								
PROJENİN;									
ADI	Derslik ve Merkezi Birimler								
NUMARASI	2008H032750								
YERİ	Çorum								
BAŞLAMA/BİTİŞ TARİHİ	2008 / 2016								
KARAKTERİSTİĞİ	İnş.+Don. MYO Ek Bin.(17292m <sup>2</sup> ), Sungurlu MYO (9350m <sup>2</sup> ), İlah. Fak. (18150m <sup>2</sup> ), İİBF (20196m <sup>2</sup> ), Mer. Yem.(8490m <sup>2</sup> )								
YATIRIMIN YILLAR İTİBARIYLA GELİŞİMİ	(Cari Fiyatlarla, Bin TL)								
Yıl	Toplam Proje Tutarı	2014 Sonu Küm. Harc.	Program Ödeneği		Revize Ödenek		Harcama		Gerçekleşme Yüzdesi
			Dış	Toplam	Dış	Toplam	Dış	Toplam	
2015	125.000.000	42.949.000	-	28.200.000	-	27.497.634	-	26.305,261	% 95,66

Üniversitemiz 2015 yılı Yatırım Programında yer alan 2008H032750 proje numaralı ‘Derslik ve Merkezi Birimler’ yatırım projesinin başlangıç ödeneği 28.200.000,00 TL’dir. Söz konusu ödeneye ek olarak Yatırımları Hızlandırma ödeneğinden 2.000.000,00 TL, özkaynaklardan 140.228,00 TL, ‘Yayın Alımı’ yatırım projesinden ise 200.000,00 TL olmak üzere toplam 2.340.228 TL ödenek eklenmiştir. Söz konusu yatırım projesinden 1.250.000,00 TL ödenek ‘Açık ve Kapalı Spor Tesisleri’ yatırım projesine, 650.000,00 TL ödenek ‘Etüt Proje’ yatırım projesine ve 1.142.594,00 TL ödenek ‘Kampüs Altyapısı’ yatırım projesine olmak üzere toplam 3.042.594,00 TL ödenek ise diğer yatırım projelerine aktarılmıştır.

Yapılan ekleme ve düşme işlemleri sonucunda 2008H032750 proje numaralı ‘Derslik ve Merkezi Birimler’ yatırım projesinin yılsonu ödeneği 27.497.634,00 TL olarak gerçekleşmiş, söz konusu 2015 yılı ödeneğinin 26.305.261,00 TL’lik kısmı Kuzey Kampüs 1. Etap İnşaatı, Sungurlu Meslek Yüksekokulu 1. Etap İnşaatı, Meslek Yüksekokulu İdari ve Ek Binaları Yapımı ve diğer yapım işleri için harcanmış, yılsonu ödeneğine göre %95,66’lık, başlangıç ödeneğine göre ise %93,28’lik nakdi gerçekleşme sağlanmıştır.



2010H050150–AÇIK VE KAPALI SPOR TESİSLERİ									
SEKTÖR	Beden Eğitimi ve Spor								
PROJE SAHİBİ KURULUŞ	Hitit Üniversitesi Rektörlüğü								
PROJENİN;									
ADI	Açık ve Kapalı Spor Tesisleri								
NUMARASI	2010H050150								
YERİ	Çorum								
BAŞLAMA/BİTİŞ TARİHİ	2010 / 2016								
KARAKTERİSTİĞİ	İnş. (1.500 Sey. Spor Salonu, 8.600m <sup>2</sup> )								
YATIRIMIN YILLAR İTİBARIYLA GELİŞİMİ									
(Cari Fiyatlarla, Bin TL)									
Yıl	Toplam Proje Tutarı	2014 Sonu Küm. Harc.	Program Ödeneği		Revize Ödenek		Harcama		Gerçekleşme Yüzdesi
			Dış	Toplam	Dış	Toplam	Dış	Toplam	
2015	8.500.000	542.000	-	3.500.000	-	7.300.000	-	4.188.120	% 57,37

Üniversitemiz 2015 yılı Yatırım Programında yer alan 2010H050150 proje numaralı ‘Açık ve Kapalı Spor Tesisleri’ yatırım projesinin başlangıç ödeneği 3.500.000,00 TL’dir. Söz konusu ödeneye ek olarak ‘Yatırımları Hızlandırma’ ödeneğinden 2.000.000,00 TL, ‘Derslik ve Merkezi Birimler’ yatırım projesinden 1.250.000,00 TL, ‘Kampüs Altyapısı’ yatırım projesinden ise 550.000,00 TL olmak üzere toplam 3.800.000,00 TL ödenek eklenmiştir.

Yapılan ekleme ve aktarma işlemleri sonucunda 2010H050150 proje numaralı ‘Açık ve Kapalı Spor Tesisleri’ yatırım projesinin yılsonu ödeneği 7.300.000,00 TL olarak gerçekleşmiş, söz konusu 2015 yılı ödeneğinin 4.188.120,00 TL’lik kısmı Kuzey Kampüs 1. Etap İnşaatı içerisinde ihale edilen ‘Kapalı Spor Salonu’ için harcanarak yılsonu ödeneğine göre %57,37’lik, başlangıç ödeneğine göre ise %119,66’lık nakdi gerçekleşme sağlanmıştır.



## B.1.C – YENİ PROJELER

### 2015H032570 – MUHTELİF İŞLER (BÜYÜK ONARIM ALT PROJESİ)

<b>SEKTÖR</b>	Eğitim								
<b>PROJE SAHİBİ KURULUŞ</b>	Hitit Üniversitesi Rektörlüğü								
<b>PROJENİN;</b>									
<b>ADI</b>	Muhtelif İşler Yatırım Projesi (Gayrimenkul Büyük Onarım Alt Projesi)								
<b>NUMARASI</b>	2015H032570								
<b>YERİ</b>	Çorum								
<b>BAŞLAMA/BİTİŞ TARİHİ</b>	2015 / 2015								
<b>KARAKTERİSTİĞİ</b>	Bina Bakım – Onarım + Tadilat								
<b>YATIRIMIN YILLAR İTİBARIYLA GELİŞİMİ</b>									
(Cari Fiyatlarla, Bin TL)									
Yıl	Toplam Proje Tutarı	2014 Sonu Küm. Harc.	Program Ödeneği		Revize Ödenek		Harcama		Gerçekleşme Yüzdesi
			Dış	Toplam	Dış	Toplam	Dış	Toplam	
<b>2015</b>	3.150.000	-	-	800.000	-	3.150.000	-	2.777.470	% 88,17

Üniversitemiz 2015 yılı Yatırım Programında yer alan 2015H032570 proje numaralı ‘Muhtelif İşler’ yatırım projesinin detayında yer alan ‘Gayrimenkul Büyük Onarım’ alt projesinin başlangıç ödeneği 800.000,00 TL’dir. Söz konusu ödeneye, özkaynaklardan 2.350.000,00 TL ödenek eklenmiştir.

Yapılan ekleme işlemi sonucunda 2015H032570 proje numaralı ‘Muhtelif İşler’ yatırım projesinin detayında yer alan ‘Gayrimenkul Büyük Onarım’ alt projesinin yılsonu ödeneği 3.150.000,00 TL olarak gerçekleşmiş, söz konusu 2015 yılı ödeneğinin 2.77.470,00 TL’lik kısmı muhtelif bakım – onarım işleri için harcanarak yılsonu ödeneğine göre % 88,17’lik, başlangıç ödeneğine göre ise % 347,18’lik nakdi gerçekleşme sağlanmıştır.



GAYRİMENKUL ALIMLARI VE KAMULAŞTIRMA										
SEKTÖR	Eğitim/Kamulaştırma									
PROJE SAHİBİ KURULUŞ	Hitit Üniversitesi Rektörlüğü									
PROJENİN;										
ADI	Gayrimenkul Alımları ve Kamulaştırma									
NUMARASI	-									
YERİ	Çorum									
BAŞLAMA/BİTİŞ TARİHİ	2015 / 2015									
KARAKTERİSTİĞİ	Gayrimenkul Alımları ve Kamulaştırma									
YATIRIMIN YILLAR İTİBARIYLA GELİŞİMİ										
(Cari Fiyatlarla, Bin TL)										
Yıl	Toplam Proje Tutarı	2014 Sonu Küm. Harc.	Program Ödeneği		Revize Ödenek		Harcama		Gerçekleşme Yüzdesi	
			Dış	Toplam	Dış	Toplam	Dış	Toplam		
2015	50.000	-	-	2.000	-	50.000	-	124	% 0,25	

Üniversitemiz 2015 yılı Yatırım Programında yer alan ‘Gayrimenkul Alımları ve Kamulaştırma’ projesinin başlangıç ödeneği 2.000,00 TL’dir. Söz konusu ödeneye, özkaynaklardan 48.000,00 TL ödenek eklenmiştir.

Yapılan ekleme işlemi sonucunda ‘Gayrimenkul Alımları ve Kamulaştırma’ projesinin yılsonu ödeneği 50.000,00 TL olarak gerçekleşmiş, söz konusu 2015 yılı ödeneğinin 124,00 TL’lik kısmı Alaca Avni Çelik Meslek Yüksekokulu Yerleşkesinin tapuda gerçekleştirilen intifa hakkı tesisi işlemleri için harcanmış, Üniversitemiz Yönetim Kurulu’nun 10.06.2015 tarih ve 17 sayılı toplantısında alınan 2015/86 sayılı ‘Kamu Yararı Kararı’ doğrultusunda kamulaştırma işlemlerine başlanan İlimiz Oğuzlar İlçesi, Asarçayı Mahallesi, 102 Ada, 168 Parsel numaralı ve 1.123,84 m<sup>2</sup> yüzölçümlü taşınmaz maliki ile uzlaşma sağlanamaması neticesinde kamulaştırma sürecinin Asliye Hukuk Mahkemesinde açılan dava ile devam etmesi, 2014 yılından devam eden kamulaştırma davaları ise henüz sonuçlanmadığından projeden başkaca harcama yapılamamıştır. Projenin yılsonu ödeneğine göre % 0,25’lik, başlangıç ödeneğine göre ise % 6,20’lik nakdi gerçekleşme sağlanmıştır.





## B.2. PERFORMANS SONUÇLARI TABLOSU

### B.2.1 YERLEŞKE ALANI ÇALIŞMALARI

#### B.2.1.1 KUZEY YERLEŞKE ALANI ÇALIŞMALARI



Üniversitemiz Kuzey Yerleşke Alanı; 176.012,45 m<sup>2</sup>'si Üniversitemiz adına tapulu, 151.868,00 m<sup>2</sup>'si tahsisli, 758.519,21 m<sup>2</sup>'si Orman Genel Müdürlüğü'nden ön izin alınan alan ve 6.440,00 m<sup>2</sup>'si ise kamulaştırma davası süreci devam eden taşınmaz olmak üzere toplam 1.092.839,66 m<sup>2</sup> alandan oluşmaktadır. Kamulaştırılan parselleri de kapsayan Revizyon İmar Planı çalışmaları tamamlanmıştır.







Kuzey Kampüs Master Planı çalışmaları tamamlanarak Kuzey Kampüs 1. Etap Altyapısı, Isı Merkezi, Enerji Merkezi, İktisadi ve İdari Bilimler Fakültesi, İlahiyat Fakültesi, Merkez Yemekhane ve Kapalı Spor Salonu binalarının inşasına başlanmıştır. 2015/178356 ihale kayıt numaralı Açık Spor Sahası Yapımı ihalesi ise 12.01.2016 tarihinde gerçekleştirilmiş olup, itiraz süreci beklenmektedir.







## B.2.1.2 GÜNEY YERLEŞKE ALANI ÇALIŞMALARI



Güney Yerleşke Alanı Revize İmar Planı Çorum Belediye Meclisi'nin 07.05.2013 tarih ve 66 no'lu kararı ile onaylanarak yürürlüğe girmiştir. Toplam alanı 461.500 m<sup>2</sup> olan yerleşkedeki taşınmazların; 7.050,65 m<sup>2</sup>'si Üniversitemiz mülkiyetinde, 92.716,66 m<sup>2</sup>'lik kısmı Üniversitemize tahsisli, 257.346,34 m<sup>2</sup>'lik kısmı Orman Genel Müdürlüğü'nden ön izin alınan alan ve kalan kısmı ise Üniversitemize tahsis süreci devam eden Belediye mülkiyetindeki taşınmazlardan oluşmaktadır.

Güney Kampüs Masterplan çalışmaları devam etmektedir.



### B.2.1.3 SUNGURLU M.Y.O. YERLEŞKE ALANI ÇALIŞMALARI



Sungurlu Meslek Yüksekokulu yerleşkesinin (45.036 m<sup>2</sup>) Sungurlu Belediyesi ve Sungurlu Malmüdürlüğü'nden tahsis süreci tamamlanmıştır. Yerleşke Alanı Master Planı, Altyapı ve Üstyapı Proje çalışmaları tamamlanmıştır.



Yaklaşık 12.418 m<sup>2</sup> kapalı alan inşaatı 2014 yılında ihale edilerek yapımına başlanmıştır.





## B.2.1.4 ALACA M.Y.O. YERLEŞKE ALANI ÇALIŞMALARI



Mülkiyeti Alaca Eğitim Vakfı'na ait Çorum İli, Alaca İlçesi, Yıldızhan Mahallesi, 948 Ada, 2 Parselde kayıtlı 30.513,03 m<sup>2</sup> yüzölçümlü taşınmazın tapu kütüğüne 17.12.2015 tarihinde Üniversitemiz lehine 99 (doksandokuz) yıllığına İntifa Hakkı Tesisi yapılmış, söz konusu yerleşke alanı Üniversitemiz taşınmaz kayıtlarına alınmıştır. Söz konusu taşınmaz üzerinde SİNPAŞ Yapı Endüstrisi ve Ticaret A.Ş. tarafından projelendirilerek yapımına başlanan Alaca Avni ÇELİK Meslek Yüksekokulu binası tamamlanarak 02.03.2015 tarihli Devir Teslim Tutanağı ile Üniversitemize devredilmiştir. 5 Ocak 2016 tarihinde revizyon ihalesi yapılmış olup, sözleşme aşamasındadır.







## B.2.2 ETÜT PROJE ÇALIŞMALARI

### B.2.2.1 KUZEY KAMPÜS AÇIK SPOR SAHASI



Yaklaşık 15.000 m<sup>2</sup> alan üzerinde planlanmıştır



1.285 seyirci kapasitesine sahiptir ve atletizm pisti bulunmaktadır.







### B.2.2.2 MERKEZ KÜTÜPHANE (10.500 m<sup>2</sup>)



### B.2.2.3 MÜHENDİSLİK FAKÜLTESİ EK BİNA (19.600 m<sup>2</sup>)







#### B.2.2.4 TIP FAKÜLTESİ İDARİ BİNA (4.745 m<sup>2</sup>)



#### B.2.2.5 KREŞ (3.200 m<sup>2</sup>)

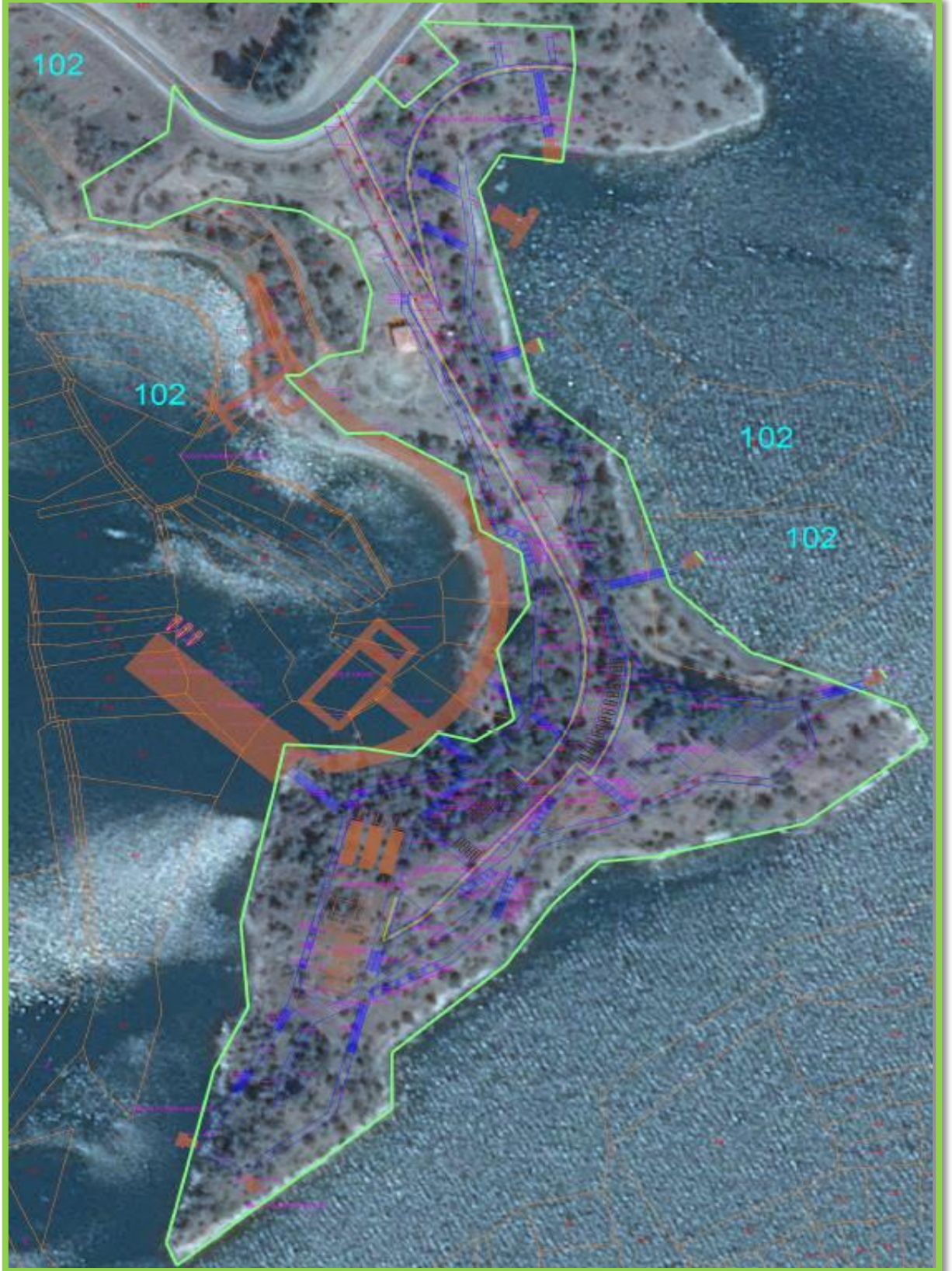


ının





## B.2.2.6 BESYO ARAŞTIRMA, EĞİTİM VE UYGULAMA TESİSİ







## B.2.3 DEVAM EDEN YENİ BİNA İNŞAATLARI

### B.2.3.1 MESLEK YÜKSEKOKULU 1. VE 2. ETAP İNŞAATI – 17.292 m<sup>2</sup>



Meslek Yüksekokulu Masterplanı



1. ve 2. Etap İnşaatı (17.292 m<sup>2</sup>)





## MESLEK YÜKSEKOKULU 1. VE 2. ETAP İNŞAATI PROJE DETAYI

İDARİ BLOK	9.180 m <sup>2</sup>
ÖSYM BİNASI	6.415 m <sup>2</sup>
JENERATÖR BİNASI VE OTOPARK	1.697 m <sup>2</sup>
TOPLAM KAPALI ALAN	17.292 m <sup>2</sup>

FİZİKİ ALAN ADI	İDARİ BİNA	ÖSYM BİNASI	KOJEN BİNASI- OTOPARK
İDARİ PERSONEL ODASI	16 ADET	-	-
AKADEMİK PERSONEL ODASI	86 ADET	-	-
TOPLANTI ODASI	2 ADET	-	-
AMFİ (90 KİŞİLİK)	-	3 ADET	-
KONFERANS SALONU (250 KİŞİ KAPASİTELİ)	-	1 ADET	-
KANTİN	-	1 ADET	-
YEMEKHANE	-	1 ADET	-
KONUK ODASI	-	15 ADET	-
KAPALI OTOPARK (54 ARAÇ KAPASİTELİ)	-	-	1 ADET





2015 YILI SONUNDA FİZİKİ GERÇEKLEŞME - % 95,00







**B.2.3.2 SUNGURLU MESLEK YÜKSEKOKULU 1.ETAP İNŞAATI-10.297 m<sup>2</sup>**



**Sungurlu Meslek Yüksekokulu Masterplanı**



**1. Etap İnşaatı (10.297 m<sup>2</sup>)**





**SUNGURLU MESLEK YÜKSEKOKULU**  
**1. ETAP İNŞAATI PROJE DETAYI**

İDARİ – DERSLİK BİNASI	9.067 m <sup>2</sup>
KAPALI OTOPARK	555 m <sup>2</sup>
KANTİN – YEMEKHANE	1.230 m <sup>2</sup>
TRAFO – ENERJİ MERKEZİ	460 m <sup>2</sup>
ISI MERKEZİ	1.106 m <sup>2</sup>
TOPLAM KAPALI ALAN	12.418 m <sup>2</sup>

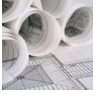
FİZİKİ ALAN ADI	TOPLAM SAYI	ALAN (m <sup>2</sup> )	SAYI
PERSONEL ODASI	23 ADET	51 m <sup>2</sup> lik	5 Adet
		52 m <sup>2</sup> lik	17 Adet
		99 m <sup>2</sup> lik	1 Adet
DERSLİK (50 KİŞİLİK)	4 ADET	77 m <sup>2</sup> lik	2 Adet
		79 m <sup>2</sup> lik	2 Adet
DERSLİK (80 KİŞİLİK)	11 ADET	103 m <sup>2</sup> lik	9 Adet
		104 m <sup>2</sup> lik	2 Adet
BİLGİSAYAR LABORATUVARI (53 KİŞİLİK)	2 ADET	103 m <sup>2</sup> lik	2 Adet
KANTİN (48 KİŞİLİK)	1 ADET	91 m <sup>2</sup> lik	1 Adet
KANTİN (68 KİŞİLİK)	1 ADET	227 m <sup>2</sup> lik	1 Adet
YEMEKHANE (48 KİŞİLİK )	1 ADET	126 m <sup>2</sup> lik	1 Adet
YEMEKHANE (68 KİŞİLİK )	1 ADET	214 m <sup>2</sup> lik	1 Adet





2015 YILI SONUNDA FİZİKİ GERÇEKLEŞME - % 52,50





### B.2.3.3 KUZEY KAMPÜS 1. ETAP KAMPÜS ALTYAPISI, ISI VE ENERJİ MERKEZİ, İKTİSADİ VE İDARİ BİLİMLER FAKÜLTESİ, İLAHİYAT FAKÜLTESİ, MERKEZ YEMEKHANE VE KAPALI SPOR SALONU BİNALARI YAPIMI



Üniversitemiz Kuzey Kampüs 1. Etap İhalesi ile yapımına başlanan binalardan;

- Isı Merkezi Binası (2.170 m<sup>2</sup>)
- Enerji Merkezi Binası (670 m<sup>2</sup>)
- Kapalı Spor Salonu (8.600 m<sup>2</sup>)  
2016 yılı Ağustos ayı sonuna kadar;
- Merkez Yemekhane (8.490 m<sup>2</sup>)  
2017 yılı Nisan ayı sonuna kadar;
- İlahiyat Fakültesi (18.150 m<sup>2</sup>)
- İktisadi ve İdari Bilimler Fakültesi (20.196 m<sup>2</sup>)
- Kuzey Kampüs Altyapısı (Giriş Kapısı, Yol, Enerji Hatları, Galeriler, İçme Suyu, Atık Su, Yağmur Suyu vb.)  
2018 yılı Nisan ayı sonuna kadar tamamlanması planlanmaktadır.





## İLAHİYAT FAKÜLTESİ İNŞAATI - 18.400 m<sup>2</sup>



Kuzey Kampüs Masterplanda İlahiyat Fakültesi Binasının Konumu



İlahiyat Fakültesi (18.400 m<sup>2</sup>) Binası







**İLÂHİYAT FAKÜLTESİ BİNASI PROJE DETAYI**

İDARİ BLOK	6.815 m <sup>2</sup>
DERSLİK BLOĞU	11.585 m <sup>2</sup>
TOPLAM KAPALI ALAN	18.400 m <sup>2</sup>
TOPLAM OTURUM ALANI	3.655 m <sup>2</sup>

FİZİKİ ALAN ADI	TOPLAM SAYI	ALAN (m <sup>2</sup> )	SAYI
PERSONEL ODASI	63 ADET	13 m <sup>2</sup> lik	8 Adet
		14 m <sup>2</sup> lik	40 Adet
		32 m <sup>2</sup> lik	3 Adet
		30 m <sup>2</sup> lik	6 Adet
		31 m <sup>2</sup> lik	3 Adet
		43 m <sup>2</sup> lik	2 Adet
		64 m <sup>2</sup> lik	1 Adet
TOPLANTI ODASI	3 ADET	73 m <sup>2</sup> lik	3 Adet
AMFİ (121 KİŞİLİK )	6 ADET	152 m <sup>2</sup> lik	3 Adet
		153 m <sup>2</sup> lik	3 Adet
AMFİ (64 KİŞİLİK )	4 ADET	97 m <sup>2</sup> lik	2 Adet
		99 m <sup>2</sup> lik	2 Adet
BİLGİSAYAR LABORATUVARI ( 35 KİŞİLİK )	2 ADET	97 m <sup>2</sup> lik	1 Adet
		99 m <sup>2</sup> lik	1 Adet
DERSLİK ( 38 KİŞİLİK )	10 ADET	73 m <sup>2</sup> lik	4 Adet
		75 m <sup>2</sup> lik	6 Adet
DERSLİK ( 42 KİŞİLİK )	6 ADET	94 m <sup>2</sup> lik	3 Adet
		95 m <sup>2</sup> lik	3 Adet
YABANCI DİL LABORATUVARI ( 38 KİŞİLİK )	6 ADET	75 m <sup>2</sup> lik	3 Adet
		76 m <sup>2</sup> lik	3 Adet



2015 YILI SONUNDA FİZİKİ GERÇEKLEŞME - % 32,72







**İKTİSADİ VE İDARİ BİLİMLER FAKÜLTESİ İNŞAATI - 20.200 m<sup>2</sup>**



**Kuzey Kampüs Masterplanda İ.İ.B.F. Binasının Konumu**



**İktisadi ve İdari Bilimler Fakültesi (20.200 m<sup>2</sup>) Binası**





**İKTİSADİ VE İDARİ BİLİMLER FAKÜLTESİ BİNASI PROJE DETAYI**

TOPLAM KAPALI ALAN	20.200 m <sup>2</sup>
TOPLAM OTURUM ALANI	4.993 m <sup>2</sup>

FİZİKİ ALAN ADI	TOPLAM SAYI	ALAN (m <sup>2</sup> )	SAYI
PERSONEL ODASI	68 ADET	14 m <sup>2</sup> lik	19 Adet
		15 m <sup>2</sup> lik	30 Adet
		16 m <sup>2</sup> lik	5 Adet
		25 m <sup>2</sup> lik	2 Adet
		12 m <sup>2</sup> lik	3 Adet
		24 m <sup>2</sup> lik	2 Adet
		30 m <sup>2</sup> lik	5 Adet
		46 m <sup>2</sup> lik	1 Adet
TOPLANTI ODASI	2 ADET	38 m <sup>2</sup> lik	1 Adet
		56 m <sup>2</sup> lik	1 Adet
AMFİ (256 KİŞİLİK )	4 ADET	366 m <sup>2</sup> lik	1 Adet
		368 m <sup>2</sup> lik	3 Adet
AMFİ (132 KİŞİLİK )	27 ADET	150 m <sup>2</sup> lik	5 Adet
		151 m <sup>2</sup> lik	6 Adet
		152 m <sup>2</sup> lik	6 Adet
		153 m <sup>2</sup> lik	3 Adet
		157 m <sup>2</sup> lik	7 Adet
GENEL LABORATUVAR ( 85 KİŞİLİK )	1 ADET	304 m <sup>2</sup> lik	1 Adet





2015 YILI SONUNDA FİZİKİ GERÇEKLEŞME - % 1,17







## MERKEZ YEMEKHANE İNŞAATI – 8.500 m<sup>2</sup>



**Kuzey Kampüs Masterplanda Merkez Yemekhane Binasının Konumu**



**Merkez Yemekhane (8.500 m<sup>2</sup>) Binası**



**MERKEZ YEMEKHANE PROJE DETAYI**

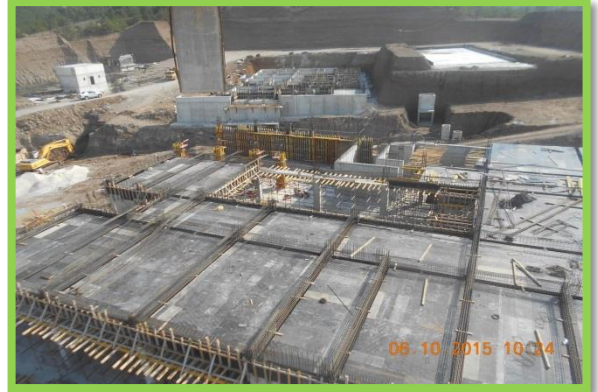
TOPLAM KAPALI ALAN	8.500 m <sup>2</sup>
TOPLAM OTURUM ALANI	2.927 m <sup>2</sup>

FİZİKİ ALAN ADI	TOPLAM SAYI	ALAN (m <sup>2</sup> )	SAYI
OFİS	6 ADET	13 m <sup>2</sup> lik	1 Adet
		15 m <sup>2</sup> lik	4 Adet
		25 m <sup>2</sup> lik	1 Adet
YEMEKHANE - ( 76 KİŞİLİK )	3 ADET	64 m <sup>2</sup> lik	3 Adet
YEMEKHANE - (180 KİŞİLİK )	2 ADET	165 m <sup>2</sup> lik	2 Adet
YEMEKHANE - (132 KİŞİLİK )	3 ADET	115 m <sup>2</sup> lik	3 Adet
YEMEKHANE - ( 148 KİŞİLİK )	3 ADET	126 m <sup>2</sup> lik	3 Adet
YEMEKHANE - (82 KİŞİLİK )	3 ADET	74 m <sup>2</sup> lik	3 Adet
YEMEKHANE - (252 KİŞİLİK )	2 ADET	136 m <sup>2</sup> lik	2 Adet
YEMEKHANE - (154 KİŞİLİK )	2 ADET	136 m <sup>2</sup> lik	2 Adet
PERSONEL YEMEKHANE (56 KİŞİLİK )	1 ADET	100 m <sup>2</sup> lik	1 Adet
<b>TOPLAM KAPASİTE</b>	<b>2.542 Kişi</b>		





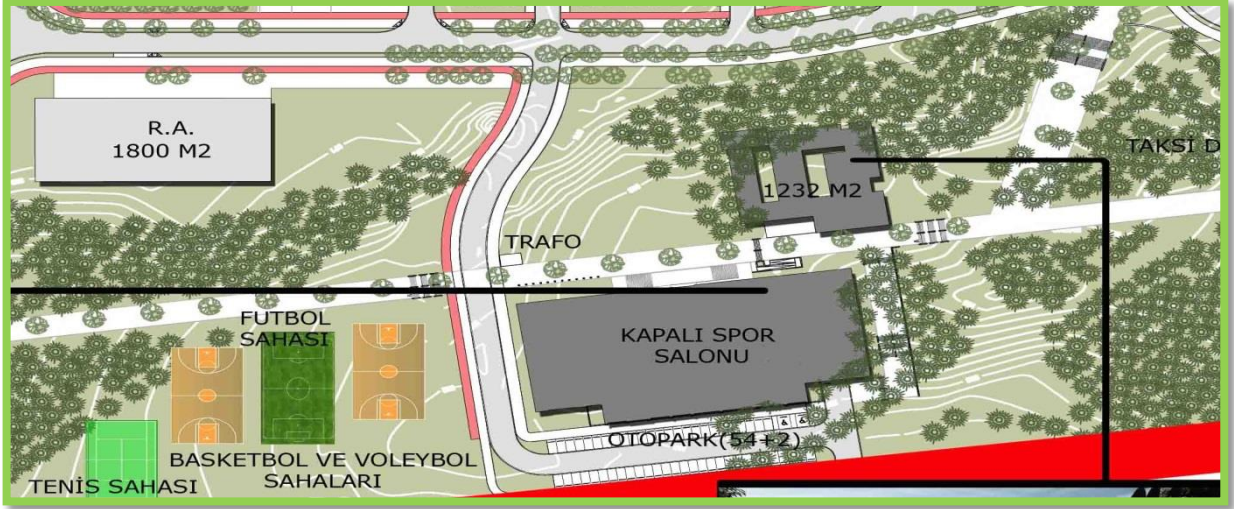
2015 YILI SONUNDA FİZİKİ GERÇEKLEŞME - % 27,27







## KUZEY KAMPÜS KAPALI SPOR SALONU İNŞAATI – 8.600 m<sup>2</sup>

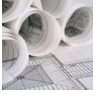


**Kuzey Kampüs Masterplanında Kapalı Spor Salonunun Konumu**



**Kapalı Spor Salonu İnşaatı (8.600 m<sup>2</sup>)**





## KUZEY KAMPÜS KAPALI SPOR SALONU İNŞAATI PROJE DETAYI

TOPLAM KAPALI ALAN	8.600 m <sup>2</sup>
TOPLAM OTURUM ALANI	3.978 m <sup>2</sup>

FİZİKİ ALAN ADI	TOPLAM SAYI	ALAN (m <sup>2</sup> )	SAYI
ÇOK AMAÇLI SALON	2 ADET	496 m <sup>2</sup> 'lik	1 Adet
		497 m <sup>2</sup> 'lik	1 Adet
TRİBÜN (402 KİŞİLİK)	1 ADET	362 m <sup>2</sup> 'lik	1 Adet
TELESKOPIK TRİBÜN	1 ADET	350 KİŞİLİK	
HAKEM ODASI	2 ADET	14 m <sup>2</sup> 'lik	2 Adet
AKADEMİK PERSONEL ODASI	20 ADET	14 m <sup>2</sup> 'lik	7 Adet
		15 m <sup>2</sup> 'lik	7 Adet
		18 m <sup>2</sup> 'lik	2 Adet
		21 m <sup>2</sup> 'lik	1 Adet
		31 m <sup>2</sup> 'lik	1 Adet
		43 m <sup>2</sup> 'lik	1 Adet
		47 m <sup>2</sup> 'lik	1 Adet
SINIF	6 ADET	125 m <sup>2</sup> 'lik	4 Adet
		130 m <sup>2</sup> 'lik	2 Adet





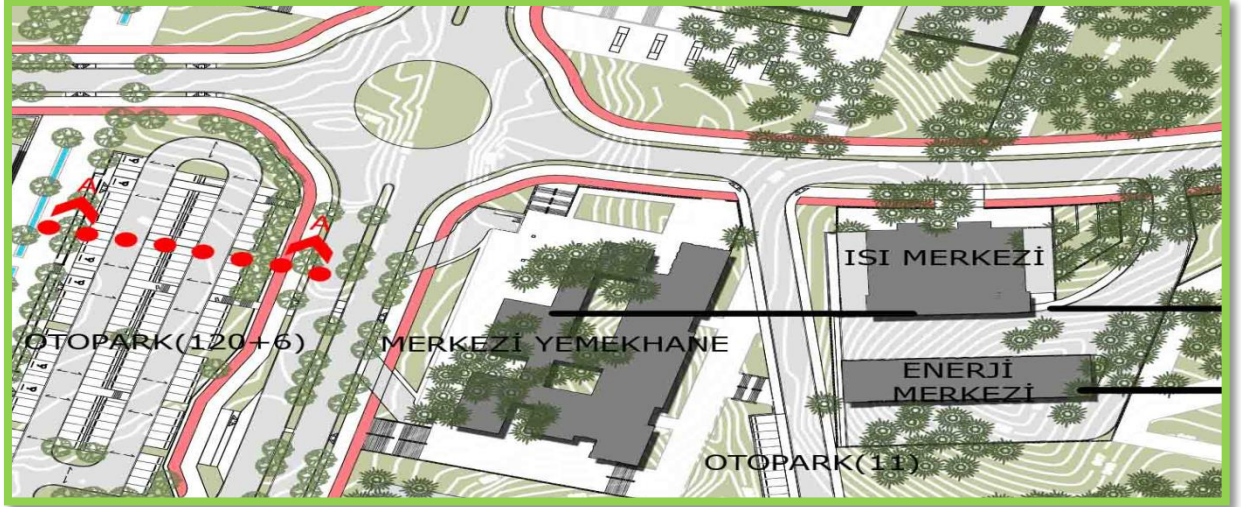
2015 YILI SONUNDA FİZİKİ GERÇEKLEŞME - % 41,01







## ISI MERKEZİ VE ENERJİ MERKEZİ BİNALARI



**Kuzey Kampüs Masterplanda Isı Merkezi ve Enerji Merkezi Binalarının Konumu**



**Isı Merkezi (2.170 m<sup>2</sup>) - Enerji Merkezi (670 m<sup>2</sup>) Binaları**







## 2015 YILI YAPIM SÜRECİ











## KUZEY KAMPÜS GALERİ HATLARI

Kuzey Kampüs 1. Etap kapsamında 3.742 metre uzunluğunda galeri inşa edilecek olup, türlerine göre boyutları aşağıdaki gibidir;

S.N.	GALERİ TÜRÜ	EBATLAR (cm x cm)	GALERİ UZUNLUĞU (m)
1	TİP-1	250 x 200	1.931
2	TİP-2	250 x 250	65
3	TİP-3	250 x 300	412
4	TİP-4	250 x 360	0
5	TİP-5	200 x 200	1.334
TOPLAM GALERİ UZUNLUĞU (Metre)			<b>3.742</b>



Kuzey Kampüs Galeri Hatları

## 2015 YILI YAPIM SÜRECİ







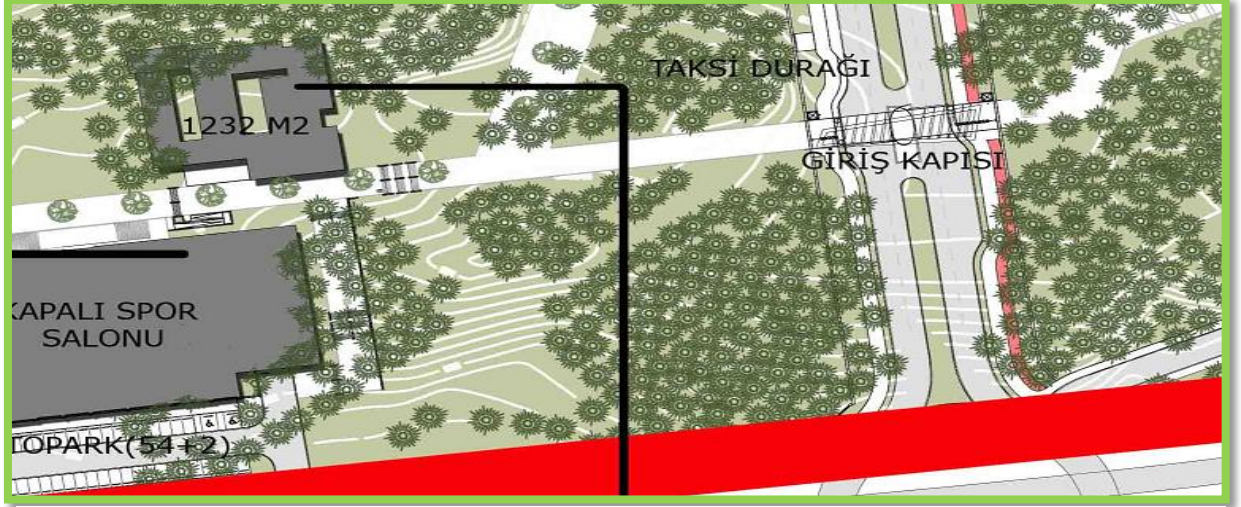








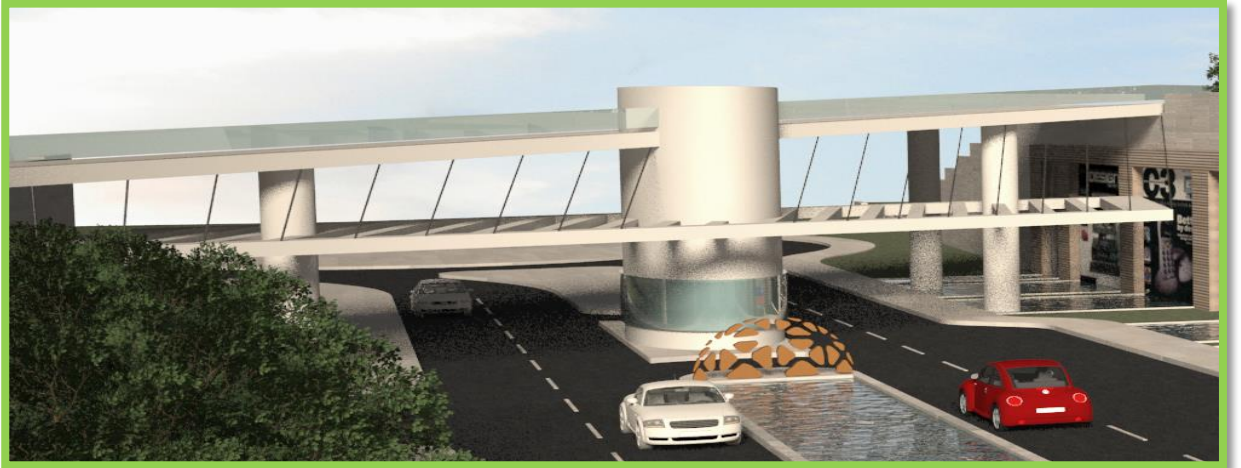
## KUZEY KAMPÜS GİRİŞ KAPISI



Kuzey Kampüs Masterplanda Giriş Kapısının Konumu



Kuzey Kampüs Giriş Kapısı







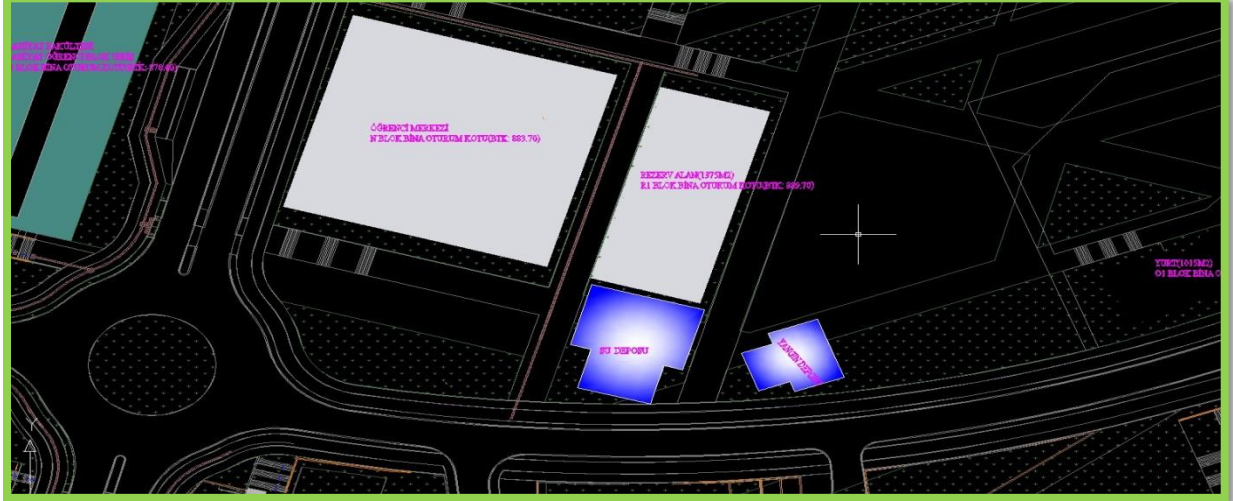
## 2015 YILI YAPIM SÜRECİ







## İÇME SUYU (1000 m<sup>3</sup>) VE YANGIN SUYU (500 m<sup>3</sup>) DEPOLARI



Kuzey Kampüs Masterplanda Depoların Konumu

## 2015 YILI YAPIM SÜRECİ





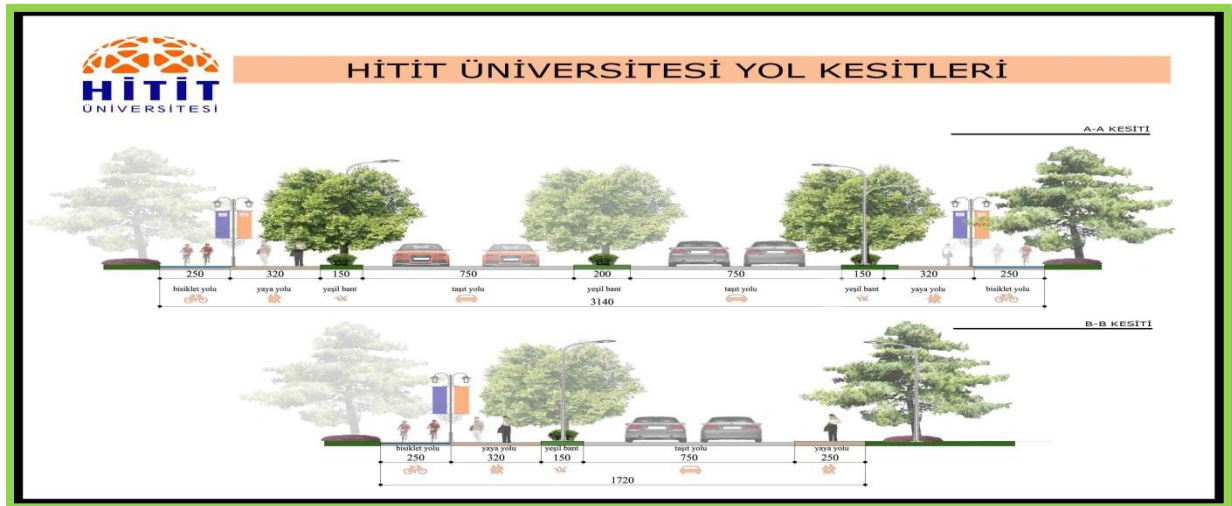




## KUZEY KAMPÜS ARAÇ-BİSİKLET-YAYA YOLLARI

Kuzey Kampüs 1. Etap kapsamında yapımı devam eden yolların türlerine göre boyutları aşağıdaki gibidir;

S.N.	YOL TÜRÜ	UZUNLUĞU (Metre)
1	ARAÇ YOLU	4.740
2	BİSİKLET YOLU	6.036
3	YAYA YOLU	5.392
TOPLAM YOL UZUNLUĞU (Metre)		16.168



Kuzey Kampüs Yol Kesitleri

## 2015 YILI YAPIM SÜRECİ









## B.2.4 BÜYÜK ONARIM VE REVİZYONLAR

2015H032570 – MUHTELİF İŞLER (BÜYÜK ONARIM)										
SEKTÖR	Eğitim									
PROJE SAHİBİ KURULUŞ	Hitit Üniversitesi Rektörlüğü									
PROJENİN;										
ADI	Büyük Onarım									
NUMARASI	2015H032570									
YERİ	Çorum									
BAŞLAMA/BİTİŞ TARİHİ	2015 / 2015									
KARAKTERİSTİĞİ	Bina Bak. Onarım + Tadilat									
YATIRIMIN YILLAR İTİBARIYLA GELİŞİMİ										(Cari Fiyatlarla, Bin TL)
Yıl	Toplam Proje Tutarı	2014 Sonu Küm. Harc.	Program Ödeneği		Revize Ödenek		Harcama		Gerçekleşme Yüzdesi	
			Dış	Toplam	Dış	Toplam	Dış	Toplam		
2015	3.150.000	-	-	1.000.000	-	3.150.000	-	2.777.470	% 88,17	

Üniversitemiz 2015 yılı Yatırım Programında yer alan 2015H032570 proje numaralı ‘Muhtelif İşler’ yatırım projesinin detayında yer alan ‘Büyük Onarım’ projesinin başlangıç ödeneği 1.000.000,00 TL’dir. Söz konusu projeye Netfinans’tan 2.350.000,00 TL ödenek aktarılmıştır.

Yapılan aktarma işlemi sonucunda 2015H032570 proje numaralı ‘Muhtelif İşler’ yatırım projesinin detayında yer alan ‘Büyük Onarım’ projesinin yılsonu ödeneği 3.150.000,00 TL olarak gerçekleşmiş, anılan 2015 yılı ödeneğinin 2.777.470,00 TL’lik kısmı bakım onarım işleri için harcanarak yılsonu ödeneğine göre % 88,17’lik, başlangıç ödeneğine göre ise % 277,75’lik nakdi gerçekleşme sağlanmıştır.





## BAKIM-ONARIM ÇALIŞMALARI







# KURUMSAL KABİLİYET ve KAPASİTENİN DEĞERLENDİRİLMESİ



## IV. KURUMSAL KABİLİYET VE KAPASİTENİN DEĞERLENDİRİLMESİ

### A- ÜSTÜNLÜKLER

- Üniversitemizin, tarihi ve kültürel açıdan zengin olan Çorum ilinde bulunması,
- Yeniliğe açık akademik ve İdari Personelleri bünyesinde bulundurması,
- Üniversitemizin ERASMUS programlarından yararlanma hakkını elde etmiş olması.
- Öğretim elemanı ve öğrenci değişimleri için yurtdışındaki üniversitelerle iş birliği yapılması,
- Üniversite öğretim elemanlarının tamamının bilgisayarlarının olması ve istedikleri an internete bağlanabilme olanakları,
- Üniversite yerleşkelerinin çoğunlukla il merkezlerinde bulunması.

### B- ZAYIFLIKLAR

- Mevcut durumyla fakültelerin ve yüksekokulların birbirinden uzak ve dağınık bir yerleşkeye sahip olması,
- Öğrenci başına düşen kullanım alanlarının, derslik kapasitelerinin, dersliklerde kullanılan araç ve gereçlerin yetersizliği,
- Birimlerde bulunan laboratuvar ve atölye kapasitelerinin yetersizliği,
- Mevcut binaların eski yapı olması nedeniyle artan ve artacak personel ve öğrenci sayısına göre fiziki alan ve altyapılarının yetersizliği,
- Binaların eski olmasından kaynaklanan problemlere müdahale edecek kalifiye eleman ve araç-gereç eksikliği,
- Personel ve öğrencilerin ulaşım sorunu,
- Ulusal ve uluslar arası sempozyum vb. aktivitelere ev sahipliği yapacak konaklama ve toplantı salonu eksikliği,
- Mevcut personel ve öğrencilere yönelik motivasyon ve eğlenceye dayalı aktivite eksikliği,
- Personelin yeterli hizmet içi eğitiminin yapılamaması,



## ÖNERİ VE TEDBİRLER





## V. ÖNERİ VE TEDBİRLER

### A- RİSKLER

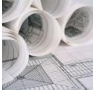
- Mevcut altyapının teknolojik gelişmelere uygunluğunun tam olarak sağlanamaması,
- Gelişen teknolojiye personelin gündemi takibinin sağlanması için kurum dışı eğitim imkân ve kaynaklarının yeterli düzeyde olmaması,
- Sürekli değişen mevzuatlar konusunda personelimizin, kurum dışı eğitim olanaklarının yeterli olmaması nedeniyle, yeterli oranda bilgi edinme imkânının olmaması,
- Kampus inşaatlarının tamamının yatırım bütçe tavanı nedeniyle kısa sürede tamamlanamaması ihtimali,

### B- ÖNERİLER

- Altyapı çalışmalarının, günümüz teknolojilerine ve teknolojik gelişmelere uygunluğunun sağlanması,
- Üniversitemiz personellerinin kurum dışı eğitim olanaklarının (seminer, toplantı vb.) etkinliklere katılımının en üst seviyede sağlanması,
- Kampus alanının en kısa sürede tamamlanmasıyla, Üniversitemiz Fakülte ve Yüksekokullarının tek çatı altında toplanması,



## EKLER



## EK-1: DEMİRBAŞLAR

DEMİRBAŞLAR LİSTESİ					
Hesap Kodu	I.Düzye Kodu	II. Düzey Kodu	Dayanıklı Taşınır	Ölçü Birimi	Miktarı
253	02	02	İnşaat Makineleri ve Aletleri	Adet	9
253	02	03	Atölye Makineleri ve Aletleri	Adet	7
253	02	04	İş Makineleri ve Aletleri	Adet	1
253	02	05	Güç Elk. ve Basıncılı Mak. ile Aletleri	Adet	2
253	03	02	Beslenme/Gıda ve Mutfak Cihazları	Adet	2
253	03	04	Ölçüm, Tartı, Çizim Cihazları	Adet	9
253	03	06	Araştırma ve Üretim Amaçlı	Adet	2
254	01	07	Motorsuz Kara Araçları	Adet	1
255	01	02	Temsil ve Tören Demirbaşları	Adet	4
255	02	01	Bilgisayarlar ve Sunucular	Adet	112
255	02	02	Bilgisayar Çevre Birimleri	Adet	32
255	02	03	Teksir ve Çoğaltma Makineleri	Adet	2
255	02	04	Haberleşme Cihazları	Adet	29
255	02	05	Ses, Görüntü ve Sunum Cihazları	Adet	22
255	02	99	Diğer Büro Makineleri ve Aletleri	Adet	29
255	03	01	Büro Mobilyaları	Adet	991





## EK-2: İÇ KONTROL GÜVENCE BEYANI

Harcama yetkilisi olarak yetkim dâhilinde;

Bu raporda yer alan bilgilerin güvenilir, tam ve doğru olduğunu beyan ederim.

Bu raporda açıklanan faaliyetler için idare bütçesinden harcama birimimize tahsis edilmiş kaynakların etkili, ekonomik ve verimli bir şekilde kullanıldığını, görev ve yetki alanım çerçevesinde iç kontrol sisteminin idari ve mali kararlar ile bunlara ilişkin işlemlerin yasallık ve düzenliliği hususunda yeterli güvenceyi sağladığını ve harcama birimimizde süreç kontrolünün etkin olarak uygulandığını bildiririm.

Bu güvence, harcama yetkilisi olarak sahip olduğum bilgi ve değerlendirmeler, iç kontroller, iç denetçi raporları ile Sayıştay raporları gibi bilgim dâhilindeki hususlara dayanmaktadır.

Burada raporlanmayan, idarenin menfaatlerine zarar veren herhangi bir husus hakkında bilgim olmadığını beyan ederim.

**ÇORUM – 10 Şubat 2015**

**Hasan BAYLAVLI**

**Daire Başkan V.**